



آزمون ۴ آذر ماه ۱۴۰۱

دوازدهم انسانی

نام درس	معمولاً دانش‌آموزان در هر رده‌ی ترازوی به چند سؤال از هر ۱۰ سؤال پاسخ می‌دهند.					این قسمت را قبل از شروع آزمون پر کنید شما به چند سؤال از هر ۱۰ سؤال پاسخ خواهید داد؟
	۷۰۰۰	۶۲۵۰	۵۵۰۰	۴۷۵۰	۴۰۰۰	
ریاضی و آمار	۶	۴	۳	۲	۱	
اقتصاد	۷	۵	۴	۲	۱	
روان‌شناسی	۷	۵	۴	۲	۱	
علوم و فنون ادبی	۶	۵	۳	۲	۱	
جامعه‌شناسی	۸	۷	۵	۲	۱	

مدت پاسخ‌گویی: ۱۰۰ دقیقه

تعداد سؤال: ۱۳۰

عنوان مواد امتحانی گروه آزمایشی علوم انسانی، تعداد، شماره سؤال‌ها و مدت پاسخ‌گویی

ردیف	مواد امتحانی	وضعیت پاسخ‌گویی	تعداد سؤال	از شماره	تا شماره	مدت پاسخ‌گویی (به دقیقه)
۱	ریاضی و آمار (۳)	اجباری	۱۰	۱	۱۰	۱۰
۲	ریاضی و آمار (۲)	اجباری	۱۰	۱۱	۲۰	۱۰
۳	اقتصاد	اجباری	۱۰	۲۱	۳۰	۱۰
۴	روان‌شناسی	انتخابی	۱۰	۳۱	۴۰	۱۰
	اقتصاد		۱۰	۴۱	۵۰	
۶	علوم و فنون ادبی (۳) و (۱)	اجباری	۲۰	۵۱	۷۰	۲۰
۷	علوم و فنون ادبی (۲)	انتخابی	۱۰	۷۱	۸۰	۱۰
	علوم و فنون ادبی (۱)		۱۰	۸۱	۹۰	
۹	جامعه‌شناسی (۳)	اجباری	۱۰	۹۱	۱۰۰	۱۰
۱۰	جامعه‌شناسی (۱)	اجباری	۱۰	۱۰۱	۱۱۰	۱۰
۱۱	جامعه‌شناسی (۲)	انتخابی	۱۰	۱۱۱	۱۲۰	۱۰
	جامعه‌شناسی (۱)		۱۰	۱۲۱	۱۳۰	

ریاضی و آمار (۳)

پاسخ‌گویی به سؤال‌های این درس برای همه دانش‌آموزان اجباری است.
وقت پیشنهادی: ۱۰ دقیقه

احتمال

چرخه آمار در حل مسائل
(کام‌های چرخه آمار در حل مسائل)
صفحه‌های ۱۲ تا ۳۷

۱- تاسی را پرتاب می‌کنیم، اگر مضرب ۳ بیاید ۲ سکه پرتاب می‌کنیم و در غیر این صورت ۲ تاس دیگر پرتاب می‌کنیم. فضای نمونه‌ای این آزمایش

چند عضو دارد؟

$$136 \quad (1) \quad 148 \quad (2)$$

$$152 \quad (3) \quad 160 \quad (4)$$

۲- در یک خانواده سه فرزندی، اگر A پیشامد حداقل یک دختر و B پیشامد حداقل ۲ پسر باشد، پیشامد A - B چند زیرمجموعه دارد؟

$$12 \quad (1) \quad 13 \quad (2)$$

$$14 \quad (3) \quad 16 \quad (4)$$

۳- یک تاس و دو سکه متمایز را پرتاب می‌کنیم. احتمال آن که تاس زوج و سکه‌ها یکسان ظاهر شوند، کدام است؟

$$\frac{1}{5} \quad (1) \quad \frac{1}{4} \quad (2)$$

$$\frac{1}{6} \quad (3) \quad \frac{1}{3} \quad (4)$$

۴- در یک کیسه ۵ گوی آبی، ۳ گوی قرمز و تعدادی گوی زرد وجود دارد. یک گوی به تصادف بیرون می‌آوریم. اگر احتمال قرمز رنگ بودن این گوی

$\frac{1}{4}$ باشد. چه تعداد گوی زرد رنگ درون کیسه وجود دارد؟

$$5 \quad (1) \quad 4 \quad (2)$$

$$6 \quad (3) \quad 3 \quad (4)$$

۵- از بین ۵ بازیگر، ۳ خواننده و ۲ کارگردان ۵ نفر به تصادف انتخاب می‌کنیم، احتمال آن که تعداد بازیگران از تعداد خواننده‌ها بیشتر و تعداد

خواننده‌ها از تعداد کارگردان‌ها بیشتر باشد، چه قدر است؟

$$\frac{7}{30} \quad (1) \quad \frac{7}{25} \quad (2)$$

$$\frac{5}{28} \quad (3) \quad \frac{5}{21} \quad (4)$$

محل انجام محاسبات

۶- در جعبه‌ای ۶ مهره سفید و ۳ مهره سیاه قرار دارد. اگر از این جعبه ۴ مهره خارج کنیم، احتمال آنکه حداقل ۲ مهره سیاه باشد چقدر است؟

$$\frac{5}{14} \quad (1) \quad \frac{65}{126} \quad (2)$$

$$\frac{17}{42} \quad (3) \quad \frac{3}{14} \quad (4)$$

۷- اگر $P(A-B) = 0/5$ و $P(B') = 0/6$ باشد، $P(A \cup B)$ کدام است؟

$$0/1 \quad (1) \quad 0/9 \quad (2)$$

$$0/3 \quad (3) \quad 0/7 \quad (4)$$

۸- با ارقام ۱، ۲، ۳، ۴، ۵ عددی سه رقمی با ارقام غیر تکراری به تصادف می‌سازیم. احتمال آن که عدد بر ۵ بخش پذیر باشد، کدام است؟

$$\frac{1}{2} \quad (1) \quad \frac{1}{3} \quad (2)$$

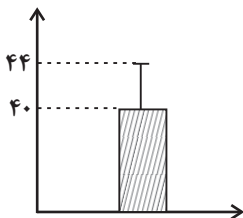
$$\frac{1}{4} \quad (3) \quad \frac{1}{5} \quad (4)$$

۹- در گام ... از چرخه آمار سعی می‌کنیم اطلاعات توصیفی را تا حد ممکن به اطلاعات ... تبدیل کنیم. در انتخاب نمونه هر چه ... متغیر مورد بررسی در

جامعه بیشتر باشد برای حصول اطمینان از وجود تنوع در نمونه به اندازه نمونه بزرگ‌تری نیاز داریم.

(۱) دوم - کمی - پراکندگی (۲) سوم - کمی - میانگین (۳) سوم - کیفی - پراکندگی (۴) دوم - کیفی - میانگین

۱۰- با توجه به نمودار زیر که برای یک سری داده آماری رسم شده است. نسبت واریانس داده‌ها به میانگین داده‌ها کدام است؟



$$\frac{2}{5} \quad (1) \quad \frac{1}{5} \quad (2)$$

$$\frac{1}{8} \quad (3) \quad \frac{1}{10} \quad (4)$$

محل انجام محاسبات



تابع

(توابع پلکانی و قدر مطلق،
اعمال بر روی توابع)
صفحه‌های ۳۴ تا ۵۴

باسخ گویی به سؤال‌های این درس برای همه دانش آموزان اجباری است.
وقت پیشنهادی: ۱۰ دقیقه

ریاضی و آمار (۲)

۱۱- حاصل $A = -2\text{sign}(\sqrt{19} - 3) + \text{sign}(-2)$ کدام است؟

- (۱) ۱ (۲) -۱ (۳) -۳ (۴) ۲

۱۲- اگر $f(x) = \begin{cases} (2a+b)x+3 & , x > 0 \\ (a-2b+5)x^2+4 & , x \leq 0 \end{cases}$ یک تابع پلکانی باشد، حاصل $a+b$ کدام است؟

- (۱) ۱ (۲) ۲ (۳) -۲ (۴) -۳

۱۳- اگر $f(x) = 3\left[\frac{x}{2}\right] + 1$ و $g(x) = \left[\frac{x}{2} - \frac{1}{3}\right]$ باشد، مقدار $g(x)$ به ازای $x = f(5)$ کدام است؟ ([]، نماد جزء صحیح است).

- (۱) ۱ (۲) ۲ (۳) ۳ (۴) ۴

۱۴- حاصل عبارت $A = \frac{3[\sqrt{15}-2] + [-0/01]}{[\sqrt{7}]-2\left[\frac{15}{4}\right]}$ کدام است؟ ([]، نماد جزء صحیح است).

- (۱) $\frac{3}{5}$ (۲) $-\frac{1}{3}$ (۳) $-\frac{1}{2}$ (۴) $\frac{1}{3}$

۱۵- اگر $2[x+1] = 4$ باشد، مقدار $\left[\frac{x}{2}\right] + \left[-\frac{x}{2}\right]$ کدام است؟ ([]، نماد جزء صحیح است).

- (۱) ۱ (۲) -۱ (۳) صفر (۴) ۲

۱۶- برد تابع $y = 2|x+3| - 2$ کدام است؟

- (۱) $\{y \in \mathbb{R} \mid y \geq 2\}$ (۲) $\{y \in \mathbb{R} \mid y \geq -\frac{3}{2}\}$ (۳) $\{y \in \mathbb{R} \mid y \geq -2\}$ (۴) $\{y \in \mathbb{R} \mid y \geq \frac{3}{2}\}$

محل انجام محاسبات

۱۷- تابع $f(x) = 2|x-3| + 1$ به صورت دو ضابطه‌ای کدام است؟

$$f(x) = \begin{cases} 2x-5 & , x \geq 3 \\ -2x+7 & , x < 3 \end{cases} \quad (2)$$

$$f(x) = \begin{cases} 2x-3 & , x \geq 3 \\ -2x+5 & , x < 3 \end{cases} \quad (1)$$

$$f(x) = \begin{cases} 2x+3 & , x \geq 3 \\ -2x-5 & , x < 3 \end{cases} \quad (4)$$

$$f(x) = \begin{cases} 2x+5 & , x \geq 3 \\ -2x-7 & , x < 3 \end{cases} \quad (3)$$

۱۸- اگر $f(x) = |x+3|$ و $g(x) = \begin{cases} 2x+1 & , x > -3 \\ x-1 & , x \leq -3 \end{cases}$ باشند، ضابطه تابع $(f-g)$ کدام است؟

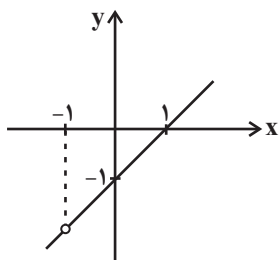
$$y = \begin{cases} -x+2 & , x > -3 \\ -2x-2 & , x \leq -3 \end{cases} \quad (2)$$

$$y = \begin{cases} x+2 & , x > -3 \\ -x+4 & , x \leq -3 \end{cases} \quad (1)$$

$$y = \begin{cases} x-2 & , x > -3 \\ -2x-2 & , x \leq -3 \end{cases} \quad (4)$$

$$y = \begin{cases} x+2 & , x > -3 \\ -2x+4 & , x \leq -3 \end{cases} \quad (3)$$

۱۹- اگر $f(x) = x^2 - 1$ و تابع $(\frac{f}{g})(x)$ به صورت نمودار زیر باشد، ضابطه تابع $g(x)$ کدام است؟



$$g(x) = x-1 \quad (1)$$

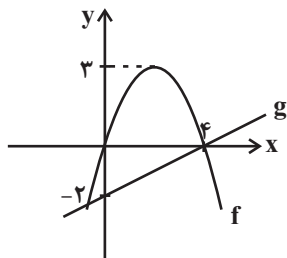
$$g(x) = x+1 \quad (2)$$

$$g(x) = 1-x \quad (3)$$

$$g(x) = -1-x \quad (4)$$

سایت کنکور

۲۰- اگر نمودار دو تابع f و g به شکل زیر باشد، برد $\frac{f}{g}$ کدام است؟ (f سهمی است.)



$$\mathbb{R} \quad (1)$$

$$\mathbb{R} - \{4\} \quad (2)$$

$$\mathbb{R} - \{-6\} \quad (3)$$

$$\mathbb{R} - \left\{\frac{4}{3}\right\} \quad (4)$$

محل انجام محاسبات

اقتصاد

پاسخ‌گویی به سؤال‌های این درس برای همه دانش‌آموزان اجباری است.

وقت پیشنهادی: ۱۰ دقیقه

رکود، بیکاری و فقر
تورم و کاهش
قدرت خرید
صفحه‌های ۸۱ تا ۱۰۴

۲۱- ویژگی‌های «رکود اقتصادی» در کدامیک از موارد زیر به‌درستی آمده است؟

- (الف) کاهش تولید - استفاده از کارگران کمتر - استفاده از سرمایه کمتر
(ب) وجود منابع تولید بی‌کار - بسته شدن کارخانه‌ها - قرار گرفتن در بیرون مرز امکانات تولید
(پ) استفاده از سرمایه بیشتر به جای کارگر - قرار گرفتن در درون مرز امکانات تولید
(ت) قرار گرفتن در زیر مرز امکانات تولید - بی‌استفاده ماندن سرمایه و نیروی کار (وجود منابع غیرفعال)

(۱) الف، ب (۲) ب، پ (۳) الف، ت (۴) ت، پ

۲۲- کدام گزینه به‌ترتیب مبین پاسخ صحیح پرسش‌های زیر است؟

(الف) امروزه در جهان پشتوانه پول چیست؟

(ب) رد و بدل کردن حواله‌های بانکی در برخی معاملات به کدامیک از وظایف پول اشاره دارد؟

(ج) سوءاستفاده برخی صرافان از اعتماد مردم و یا تعداد زیاد انواع رسیده‌ها و صرافی‌ها به چه چیزی منجر شد؟

(۱) الف) شمش‌های طلایی که در بانک‌ها نگهداری می‌شود. (ب) وسیله پس‌انداز و حفظ ارزش، (ج) کم شدن تعداد صرافی‌ها و به وجود آمدن بانک‌ها

(۲) الف) شمش‌های طلایی که در بانک‌ها نگهداری می‌شود. (ب) وسیله پرداخت‌های آینده، (ج) کم شدن تعداد صرافی‌ها و به وجود آمدن بانک‌ها

(۳) الف) قدرت اقتصادی کشور، (ب) وسیله پرداخت‌های آینده، (ج) چاپ و انتشار اسکناس توسط دولت‌ها

(۴) الف) قدرت اقتصادی کشور، (ب) وسیله پس‌انداز و حفظ ارزش، (ج) چاپ و انتشار اسکناس توسط دولت‌ها

۲۳- داده‌های آماری از جمعیت ایران در سال ۱۴۰۰ توسط «مرکز آمار ایران» در جدول زیر آورده شده است. براساس این داده‌ها، نرخ بیکاری ایران در

سال ۱۴۰۰، چند درصد است؟

آمار جمعیتی ایران در سال ۱۴۰۰	
۱	جمعیت مردان کشور ۴۲,۹۰۰,۰۰۰ نفر
۲	جمعیت زنان کشور ۴۲,۱۰۰,۰۰۰ نفر
۳	جمعیت فعال کشور ۴۰ درصد جمعیت کل کشور
۴	جمعیت شاغل کشور ۲۳,۸۰۰,۰۰۰ نفر

(۴) ۳۲

(۳) ۱۵

(۲) ۳۰

(۱) ۲۵

۲۴- در شرایط رکود اقتصادی کدام سیاست توسط بانک مرکزی اعمال می‌شود و یک نمونه از روش‌های اعمال آن کدام است؟

(۲) سیاست پولی انقباضی - خرید اوراق مشارکت در دست مردم

(۱) سیاست پولی انقباضی - فروش اوراق مشارکت به مردم

(۴) سیاست پولی انبساطی - فروش اوراق مشارکت به مردم

(۳) سیاست پولی انبساطی - خرید اوراق مشارکت در دست مردم

محل انجام محاسبات

۲۵- کدام گزینه به ترتیب، در ارتباط با مفاهیم «بیکاری ساختاری» و «بیکاری دوره‌ای» صحیح است؟

- (۱) بیکاری‌ای که هنگام رکود اقتصادی رخ می‌دهد. - این نوع بیکاری کوتاه‌مدت است و در همه کشورهای وجود دارد.
- (۲) زمانی که نیروی کار ساده در اقتصاد وجود دارد ولی نیروی کار متخصص مورد نیاز است. - این نوع بیکاری هنگام وجود منابع غیرفعال در کشور رخ می‌دهد.
- (۳) بیکاری‌ای که ناشی از عدم تطبیق بین افراد جویای کار و انواع شغل‌های موجود به دلایلی از جمله عدم تطابق مهارت‌هاست. - بیکاری برخی از کارگران ساختمانی و کشاورزان در فصل زمستان از این نوع است.
- (۴) این نوع بیکاری شامل کسانی می‌شود که شغل قبلی خود را به دلایلی رها کرده و به امید یافتن شغلی بهتر در جست‌وجو هستند. - بیکاری که در آن شرکت‌ها استخدام خود را متوقف می‌کنند یا بخشی از نیروهای خود را بیکار می‌کنند.

۲۶- درست یا نادرست بودن عبارات زیر به ترتیب در کدام گزینه مشخص شده است؟

- (الف) میزان بالای بیکاری، دولت را مجبور می‌کند تا پول بیشتری را صرف برنامه‌های اجتماعی مانند بیمه بیکاری و کمک به تغذیه خانواده‌های نیازمند کند، درحالی‌که درآمد مالیاتی دولت به دلیل بیکار بودن کارگران و کاهش تولید شرکت‌ها، کاهش یافته است.
- (ب) مطابق با معیار بانک جهانی، افرادی که زیر ۹/۱ دلار در روز درآمد دارند، زیر خط فقر نسبی‌اند و از تأمین احتیاجات زندگی خود عاجزند.
- (ج) در شاخص فقر مطلق، ارزش دلار از طریق نرخ ارز رایج در بازار محاسبه می‌شود.
- (د) می‌توان تولید ناخالص داخلی یا درآمد سرانه کشورهای را معیاری برای رتبه‌بندی آن‌ها از نظر فقر، در نظر گرفت.

(۱) ص - ص - غ - غ - ص - غ - ص - غ

(۳) غ - ص - ص - ص - ص - غ - غ - ص

- ۲۷- قیمت کالاها و خدمات پرمصرف در سبد خانوار در سال ۱۳۹۹ و قیمت همین سبد از کالاها و خدمات در سال ۱۴۰۰ در جدول زیر آمده است. اگر میزان مصرف کالاها و خدمات در سال ۱۳۹۹ و ۱۴۰۰ با هم برابر باشد و اقلام مصرفی خانوار را در سه دسته (مواد غذایی، بهداشت و درمان، آموزش و سایر هزینه‌ها) تقسیم کنیم، شاخص قیمت مصرف‌کننده در سال ۱۴۰۰ نسبت به سال ۱۳۹۹، چند درصد است؟

ردیف	کالاها و خدمات مصرفی سبد خانوار	میزان مصرف	قیمت در سال ۱۳۹۹ (تومان)	قیمت در سال ۱۴۰۰ (تومان)
۱	مواد غذایی	۸۰	۱۰۰۰	۱۵۰۰
۲	بهداشت و درمان	۵۰	۷۰۰	۸۰۰
۳	آموزش و سایر هزینه‌ها	۲۰	۲۰۰	۲۱۰

(۴) ۲۵/۳۵

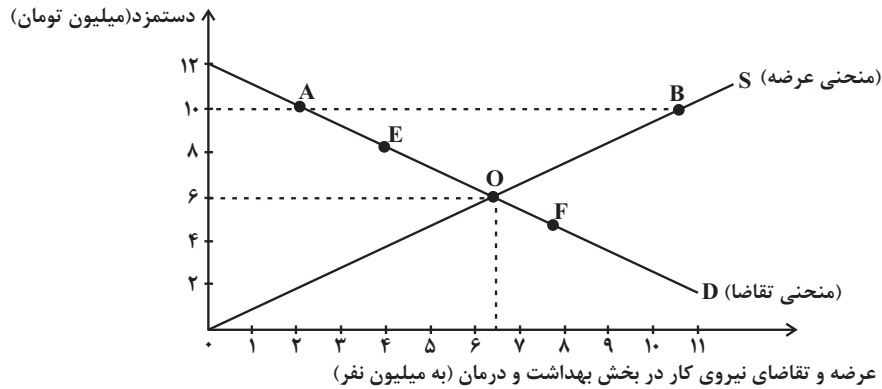
(۳) ۴۰/۱۵

(۲) ۳۷/۹۸

(۱) ۲۶/۷۵

محل انجام محاسبات

۲۸- براساس اطلاعات «مرکز آمار ایران» بخش خدمات، بیشترین نیروی انسانی را در اختیار دارد. اگر تعداد ۶,۵۰۰,۰۰۰ نفر آن، در بخش خدمات بهداشت و درمان مشغول باشند، کدام گزینه دربردارنده پاسخ صحیح پرسش‌های زیر است؟



الف) مقدار تعادلی عرضه و تقاضا و دستمزد تعادلی کدام است؟

- ب) اگر در بازار نیروی کار «مازاد عرضه» وجود داشته باشد، میزان دستمزد در بازار چه حدودی می‌تواند باشد؟
- پ) اگر دولت میزان دستمزد پرداختی به نیروی انسانی را افزایش دهد، چه تغییری در روی منحنی خواهیم داشت؟
- ۱) الف) ۶,۵۰۰,۰۰۰ نفر - ۶ میلیون تومان، ب) ۸ میلیون تومان، پ) عرضه از O به B حرکت می‌کند.
- ۲) الف) ۶ میلیون نفر - ۶,۵۰۰,۰۰۰ تومان، ب) ۱۰ میلیون تومان، پ) عرضه از O به B حرکت می‌کند.
- ۳) الف) ۶,۵۰۰,۰۰۰ نفر - ۶ میلیون تومان، ب) ۵ میلیون تومان، پ) تقاضا از O به F حرکت می‌کند.
- ۴) الف) ۶ میلیون نفر - ۶,۵۰۰,۰۰۰ تومان، ب) ۴ میلیون تومان، پ) تقاضا از O به F حرکت می‌کند.

۲۹- پاسخ صحیح پرسش‌های زیر به ترتیب، در کدام گزینه به درستی آمده است؟

الف) یکی از دلایل تورم در کدام گزینه به درستی بیان شده است؟

ب) کدام گزینه در ارتباط با کنترل تورم توسط دولت، نادرست است؟

- ۱) الف) عدم هماهنگی افزایش حجم نقدینگی با افزایش تولید، ب) دولت‌ها با افزایش صادرات و سرمایه‌گذاری خارجی، به مقابله با تورم می‌پردازند.
- ۲) الف) مازاد تقاضا، ب) دولت‌ها با افزایش ظرفیت‌های تولیدی کشور، فاصله بین عرضه و تقاضا را در بازار کاهش می‌دهند.
- ۳) الف) نوسانات نرخ ارز، ب) دولت‌ها معمولاً ترجیح می‌دهند از طریق افزایش واردات، بازار را تنظیم کنند.
- ۴) الف) مازاد عرضه، ب) دولت‌ها با به‌کارگیری نیروی انسانی بیکار، از افزایش سطح قیمت‌ها جلوگیری می‌کنند.

۳۰- کدام گزینه جاهای خالی را به درستی تکمیل می‌کند؟

الف) ... فعالیت‌هایی از قبیل دریانوردی و حمل و نقل را رونق بخشید.

ب) ساکنان تبت و ایران حاضر بودند کالاهای اضافی خود را به ترتیب با ... و ... مبادله کنند.

ج) پشتوانه رسیده‌ها، ... بود که نزد صرافان و بازرگانان نگهداری می‌شد.

۱) الف) استفاده از رسید در مبادلات، ب) چای - صدف، ج) اسکناس‌ها

۲) الف) استفاده از رسید در مبادلات، ب) پوست سمور - غلات، ج) طلا و نقره‌ای

۳) الف) استفاده از فلزات به‌عنوان پول، ب) چای - غلات، ج) طلا و نقره‌ای

۴) الف) استفاده از فلزات به‌عنوان پول، ب) پوست سمور - صدف، ج) اسکناس‌ها

محل انجام محاسبات

حافظه و علل فراموشی
صفحه‌های ۸۸ تا ۱۱۱

در این بخش، از میان سؤالات روان‌شناسی و اقتصاد تنها یک مجموعه را انتخاب کنید.
به سؤالات ۳۱ تا ۴۰ «یا» به سؤالات ۴۱ تا ۵۰ پاسخ دهید.
وقت پیشنهادی: ۱۰ دقیقه

روان‌شناسی

۳۱- فرض کنید شما در جلسه امتحان نهایی حضور دارید، احتمال این‌که پاسخ کدام دسته از سؤالات به ذهن شما خطور کند، بیشتر از سایر سؤالات

است؟

- (۱) تشریحی (۲) چند گزینه‌ای (۳) صحیح یا غلط (۴) جای خالی

۳۲- کدام گزینه مربوط به مرحله «اندوزش» از مراحل سه‌گانه حافظه است؟

(۱) مرور چندباره یک بیت شعر برای به‌خاطر سپردن آن

(۲) در ذهن داشتن بیت در فاصله میان یادگیری بیت تا یادآوری

(۳) ارائه کلمه اول بیت برای کسی که آن را یاد گرفته ولی قادر به بیان آن نیست.

(۴) نوشتن بیت شعر در برگه امتحانی

۳۳- پاسخ به دو سؤال «در کدام دانشگاه تحصیل کرده‌اید؟» و «بین دانشگاه و مدرسه چه تفاوت‌هایی وجود دارد؟»، تبیین‌کننده کدام یک از موضوعات زیر

است؟

(۱) تقسیم‌بندی حافظه با توجه به مراحل حافظه (۲) اطلاعات معین در هر یک از مراحل حافظه

(۳) تقسیم‌بندی حافظه با توجه به نوع اطلاعات (۴) مرحله‌بندی حافظه با توجه به انواع اطلاعات

۳۴- با توجه به تقسیم‌بندی انواع حافظه براساس نوع اطلاعات، «آخرین مبحث تدریس‌شده در کلاس ریاضی مدرسه» و «انواع دنباله براساس رابطه بین

جملات» به ترتیب مربوط به کدام نوع حافظه هستند؟

- (۱) رویدادی - رویدادی (۲) معنایی - رویدادی (۳) رویدادی - معنایی (۴) معنایی - معنایی

۳۵- متن زیر به کدام یک از فنون بهسازی حافظه اشاره نکرده است؟

«دانش‌آموزی برای یادگیری بهتر مطالب درسی، قبل از تدریس دبیر، پیش مطالعه می‌کند؛ او سعی می‌کند مطالب را دسته‌بندی کرده و با مثال‌های

مناسب آن‌ها را به خاطر بسپارد.»

- (۱) روش پس‌خبا (۲) تمایزبخشی (۳) ساماندهی مطالب (۴) بسط معنایی

۳۶- برای نگهداری مطالب در حافظه، کدام روش بهینه تر است؟

- (۱) باید بدانیم که مطالعه درس‌هایمان نقش مهمی در آینده تحصیلی‌مان دارد.
- (۲) سعی کنیم هر چند وقت یک‌بار، با تعدادی تست، دانسته‌هایمان را بسنجیم.
- (۳) سعی کنیم هر هفته، به خلاصه‌نویسی‌های درس‌هایمان رجوع کنیم.
- (۴) درس‌ها را بلندبلند بخوانیم تا صدای خود را بشنویم.

۳۷- کدام گزینه درباره «فراخوانی ارقام» صحیح است؟

- (۱) این مفهوم مربوط به حافظه کوتاه‌مدت است و نشان از ظرفیت نامحدود این حافظه دارد.
- (۲) فراخوانی ارقام نشان از فضای کار برای فعالیت جاری ذهن دارد.
- (۳) برای یادگیری در زمان کوتاه، حداکثر ۹ ماده اطلاعاتی را می‌توانیم انتخاب کنیم.
- (۴) با توجه به این مفهوم، امکان ندارد شخص بتواند ۲۰ رقم را در حافظه کوتاه‌مدت خود نگه دارد.

۳۸- کدام گزینه درباره حافظه درست است؟

- (۱) حافظه را می‌توان یکی از غایت‌های شناخت به شمار آورد.
- (۲) کارکرد حافظه را می‌توان تماماً به کارکردهای رایانه‌ای تشبیه کرد.
- (۳) حافظه در نقش پردازش داده‌ها برای سطوح بالاتر تفکر است.
- (۴) حافظه گذرگاهی است در جهت به تعالی رساندن ادراکات.

۳۹- هر یک از فنون بهسازی حافظه زیر، کدامیک از عوامل مؤثر در فراموشی را هدف گرفته است؟

- یادگیری با استراحت

- مرور کارآمد

- آزمون مکرر

- بیان اهمیت مطالب

(۱) تداخل اطلاعات - اثر گذشت زمان - مشکلات مربوط به نشانه‌های بازیابی - عدم رمزگردانی

(۲) اثر گذشت زمان - تداخل اطلاعات - مشکلات مربوط به نشانه‌های بازیابی - عوامل عاطفی

(۳) تداخل اطلاعات - اثر گذشت زمان - اثر گذشت زمان - عوامل عاطفی

(۴) اثر گذشت زمان - تداخل اطلاعات - اثر گذشت زمان - عدم رمزگردانی

۴۰- به چه دلیل ممکن است که ظرفیت ذخیره‌سازی و زمان بازیابی اطلاعات حافظه کاری از حافظه کوتاه‌مدت، بیشتر باشد؟

(۱) از آنجا که حافظه کاری نقش مهمی در تفکر دارد و ذهن محاسباتش را بر روی آن انجام می‌دهد.

(۲) زیرا حافظه کاری، حافظه‌ای است که به سایر اجزای شناخت ما نیز خدمت‌رسانی می‌کند.

(۳) از آنجا که شکل‌گیری حافظه کاری، علاوه بر اثرپذیری از زمان، تابع میزان استفاده ما نیز می‌باشد.

(۴) زیرا حافظه کاری، فضای کار را برای فعالیت جاری ذهن فراهم می‌کند.

اقتصاد

اگر به سؤال‌های ۳۱ تا ۴۰ پاسخ نداده‌اید، به سؤال‌های ۴۱ تا ۵۰ پاسخ دهید.

رکود، بیکاری و فقر
تورم و کاهش
قدرت خرید
صفحه‌های ۸۱ تا ۱۰۴

۴۱- اگر هزینه کالاها و خدمات مصرفی سید خانوار در سال ۱۳۹۵ برابر با ۱۴۰۰ تومان باشد و نرخ تورم در سال ۱۳۹۶ نسبت به سال قبل برابر با ۲۰ درصد محاسبه شده باشد، هزینه کالاها و خدمات مصرفی سید خانوار در سال ۱۳۹۶، چند تومان است؟

۱۵۷۰ (۴)

۱۶۸۰ (۳)

۱۸۶۰ (۲)

۱۷۵۰ (۱)

۴۲- تعریف مقابل مفاهیم اقتصادی در تمامی گزینه‌ها، به جز گزینه ... به درستی ذکر شده است.

- (۱) جمعیت فعال: افرادی هستند که یا مشغول به کارند یا دنبال کار می‌گردند. اگر تعداد افراد شاغل و بیکار را با هم جمع کنیم، جمعیت فعال جامعه به دست می‌آید.
- (۲) شاغل: کسانی که در ازای کاری که انجام می‌دهند دستمزد یا حقوق می‌گیرند، شاغل محسوب می‌شوند.
- (۳) جمعیت غیرفعال: افرادی که در سن کار قرار دارند، ولی شاغل و یا بیکار نیستند، در جمعیت غیرفعال دسته‌بندی می‌شوند.
- (۴) بیکار: کسانی که کاری برای خود پیدا نمی‌کنند و یا از جست‌وجوی شغل دلسرد شده‌اند، بیکار محسوب می‌شوند.

۴۳- کدام گزینه دربردارنده پاسخ صحیح پرسش‌های زیر است؟

الف) در اقتصاد ایران کدام عامل بر بی‌ثباتی بازار کار و فعالیت اقتصادی اثر منفی قابل توجهی گذاشته است و از جمله عوامل مهم بیکاری و رکود به‌شمار می‌رود؟
ب) دولت‌ها چگونه با فقر و بیکاری مبارزه می‌کنند؟

- (۱) الف) واردات بی‌رویه کالاها (مشابه، ب) جلوگیری از بی‌ثباتی قیمت‌ها - افزایش نرخ‌های مالیاتی
- (۲) الف) واردات بی‌رویه کالاها (مشابه، ب) حمایت از شرکت‌های تولیدی - مبارزه با فساد
- (۳) الف) بی‌ثباتی در قیمت‌ها، ب) حمایت از شرکت‌های تولیدی - مبارزه با فساد
- (۴) الف) بی‌ثباتی در قیمت‌ها، ب) اجرای سیاست فقرزدایی - برقراری عدالت

۴۴- کدام گزینه متضمن پاسخ صحیح پرسش‌های زیر است؟

الف) براساس داده‌های «مرکز آمار ایران» جمعیت فعال کشور در سال ۱۴۰۰ در حدود ۳۴,۷۰۰,۰۰۰ نفر است که ۱۱,۲۷۷,۰۰۰ نفر از آنان بیکارند، نرخ بیکاری کشور حدوداً چند درصد است؟

ب) دولت نرخ بیکاری را کمتر اعلام کرده است، علت این تفاوت نرخ چیست؟

ج) به ترتیب عرضه‌کنندگان و تقاضاکنندگان در بازار نیروی کار چه کسانی هستند؟

- (۱) الف) ۳۵، ب) افرادی که به‌صورت پاره‌وقت مشغول به کارند طبق تعریف شاغل به حساب نمی‌آیند، در حالی که آن‌ها خود را شاغل به حساب می‌آورند. ج) کارگرانی که با نیروی بدنی و یا فکری خود، محصول یا خدمتی تولید می‌کنند. - کارگرانی که مشغول تولید هستند.
- (۲) الف) ۳۵، ب) طبق تعریف، کسانی که از جست‌وجوی شغل دلسرد شده‌اند، بیکار محسوب نمی‌شوند. ج) صاحبان شرکت‌ها و کارخانه‌ها - کارگرانی که با نیروی بدنی و یا فکری خود محصول یا خدمتی تولید می‌کنند.

(۳) الف) ۳۲، ب) طبق تعریف افرادی که در غیر از زمینه تخصصی‌شان مشغول به کار و فعالیت می‌باشند، شاغل محسوب نمی‌شوند. ج) صاحبان شرکت‌ها و کارخانه‌ها - سرمایه‌گذاران

(۴) الف) ۳۲، ب) برخی افراد ممکن است به دلایلی مانند اشتغال در بخش غیررسمی یا به امید بهره‌مندی از بیمه بیکاری و ... با مأموران آمارگیری درباره وضعیت شغلی خود با صداقت برخورد نکنند. ج) کارگرانی که با نیروی بدنی و یا فکری خود، محصول یا خدمتی تولید می‌کنند. - صاحبان شرکت‌ها و کارخانه‌ها

محل انجام محاسبات

۴۵- به ترتیب صحیح یا غلط بودن عبارات زیر، در کدام گزینه به درستی بیان شده است؟

الف) امروزه پشتوانه پول های فلزی، کاغذی، تحریری و الکترونیکی که در دست افراد یا در حساب آنهاست، طلا و نقره و جواهراتی است که در خزانه دولت وجود دارد.

ب) مشخص کردن ارزش کالاها و سنجش ارزش آنها نسبت به هم، نقش اصلی پول در مبادلات است.

ج) افزایش نقدینگی معمولاً ناشی از عملکرد بانکها است.

د) پول های کاغذی، تحریری یا الکترونیکی، خصوصیتی اعتباری دارند.

۱) غ - غ - ص - ص ۲) غ - غ - ص - غ ۳) ص - غ - ص - ص ۴) غ - ص - غ - غ

۴۶- در جدول زیر، قیمت های مربوط به سه کالای مختلف در طی یک سال ذکر شده است. چنانچه نرخ تورم در قیمت این سه کالا یکسان باشد؛ قیمت دو

کالای A و C به ترتیب در ابتدای سال و انتهای سال، کدام است؟

کالا	قیمت	ابتدای سال (به ریال)	انتهای سال (به ریال)
A	؟	۶۶,۵۵۲	؟
B	۶۳۴,۰۰۰	۷۴۸,۱۲۰	؟
C	۹۵,۴۰۰	؟	۱۱۲,۵۷۲

۱) ۱۱۲,۵۷۲ - ۱۱,۹۷۹ (۲)

۱,۷۱۷,۲۰۰ - ۵۶,۴۰۰ (۱)

۱,۷۱۷,۲۰۰ - ۱۱,۹۷۹ (۴)

۱۱۲,۵۷۲ - ۵۶,۴۰۰ (۳)

۴۷- با توجه به نمودار زیر که مقدار و قیمت (دستمزد) در یک بازار کار، نشان داده شده است:

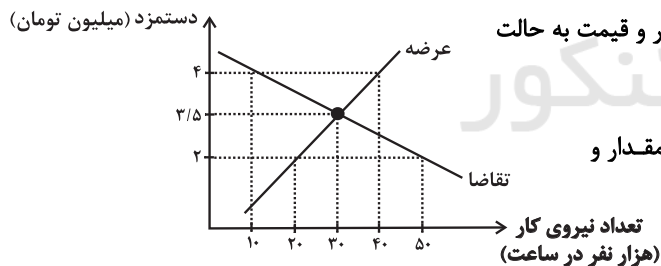
الف) مقدار تعادلی دستمزد و تعداد نیروی کار استخدام شده، کدام است؟

ب) در کدام سطح از دستمزد، بازار دارای مازاد عرضه است و چگونه مقدار و قیمت به حالت

تعادلی باز می گردد؟

ج) در کدام سطح از دستمزد، بازار با مازاد تقاضا مواجه است و چگونه مقدار و

قیمت به حالت تعادلی باز می گردد؟



۱) الف) ۳/۵ میلیون تومان - ۳۰ نفر، ب) ۴ میلیون تومان - کاهش دستمزد، ج) ۲ میلیون تومان - افزایش دستمزد

۲) الف) ۴ میلیون تومان - ۱۰ نفر، ب) ۳/۵ میلیون تومان - افزایش دستمزد، ج) ۲ میلیون تومان - کاهش دستمزد

۳) الف) ۳/۵ میلیون تومان - ۳۰ نفر، ب) ۲ میلیون تومان - افزایش دستمزد، ج) ۴ میلیون تومان - کاهش دستمزد

۴) الف) ۴ میلیون تومان - ۱۰ نفر، ب) ۲ میلیون تومان - کاهش دستمزد، ج) ۳/۵ میلیون تومان - افزایش دستمزد

۴۸- زمانی که اقتصاد کشور دچار تورم می‌شود، بانک مرکزی برای پیشگیری از افزایش قیمت‌ها یا کاهش سرعت آن، چه سیاستی را به کار می‌گیرد و چه

روشی را اتخاذ می‌کند؟

- (۱) سیاست پولی انقباضی - خرید اوراق مشارکت
 (۲) سیاست پولی انبساطی - فروش اوراق مشارکت
 (۳) سیاست پولی انقباضی - فروش اوراق مشارکت
 (۴) سیاست پولی انبساطی - خرید اوراق مشارکت

۴۹- عبارات کدام گزینه در بردارنده پاسخ صحیح پرسش‌های زیر است؟

(الف) در فقر، تعریف فقر نسبت به وضعیتی که در آن هستیم صورت می‌گیرد و در نتیجه معیار فقر در مناطق و زمان‌های مختلف متفاوت است.

(ب) با توجه به تعریف فقر، محاسبه تعداد افراد فقیر بسیار سخت، پیچیده و شاید ناممکن است. در نتیجه مفهوم فقر، به کار گرفته می‌شود.

(ج) در شاخص فقر مطلق، ارزش دلار از چه طریق محاسبه می‌شود؟

(د) کدام شاخص‌های اقتصادی به عنوان معیاری برای رتبه‌بندی کشورها از نظر فقر، در نظر گرفته می‌شوند؟

(۱) (الف) نسبی، (ب) نسبی - مطلق، (ج) نرخ ارز رایج در بازار، (د) برخورداری افراد از امکانات آموزشی - مشارکت مؤثر افراد در فعالیت‌های سیاسی و اجتماعی

(۲) (الف) مطلق، (ب) مطلق - نسبی، (ج) نرخ ارز رایج در بازار، (د) برخورداری افراد از امکانات آموزشی - مشارکت مؤثر افراد در فعالیت‌های سیاسی و اجتماعی

(۳) (الف) نسبی، (ب) نسبی - مطلق، (ج) روش برابری قدرت خرید، (د) تولید ناخالص داخلی - درآمد سرانه کشورها

(۴) (الف) مطلق، (ب) مطلق - نسبی، (ج) روش برابری قدرت خرید، (د) تولید ناخالص داخلی - درآمد سرانه کشورها

۵۰- عبارات کدام گزینه در خصوص «اقتصاد کشور در حالت رکود اقتصادی که سطح تولید کاهش و بیکاری افزایش می‌یابد،» صحیح است؟

(۱) بانک مرکزی سیاست کاهش نقدینگی یا همان کاهش حجم پول در گردش را به کار می‌گیرد.

(۲) بانک مرکزی می‌تواند با خرید اوراق مشارکت در دست مردم به‌طور مستقیم نقدینگی را به جامعه تزریق کند.

(۳) بانک مرکزی می‌تواند با فروش اوراق مشارکت به مردم به‌طور مستقیم از مقدار پول در دست مردم بکاهد و موجب رونق اقتصادی گردد.

(۴) بانک مرکزی می‌تواند برای ایجاد ثبات اقتصادی، سیاست بازار باز را اعمال کند.

محل انجام محاسبات

علوم و فنون ادبی (۳) و (۱)

باسخ گویی به سؤال‌های این درس برای همه دانش آموزان اجباری است.

وقت پیشنهادی: ۲۰ دقیقه

علوم و فنون ادبی (۳):

مراعات نظیر، تلمیح و تضمین

کارگاه تحلیل فصل اول

سبک‌شناسی قرن‌های دوازدهم

و سیزدهم

(دوره بازگشت و بیداری)

صفحه‌های ۲۹ تا ۴۷

علوم و فنون ادبی (۱):

فصل سوم

(درس‌های ۷ تا ۹)

+ کارگاه تحلیل فصل سوم

صفحه‌های ۵۹ تا ۷۸

۵۱- از دیدگاه تاریخ ادبیات و سبک‌شناسی همه موارد «کاملاً» درست هستند؛ به جز:

- (۱) بر بنیاد تقسیم‌بندی بهار و با توجه به دوره‌های تاریخی، نثر فارسی از سال ۳۰۰ هجری قمری به بعد در شش رده طبقه‌بندی می‌شود.
- (۲) از میان سه سبک فرعی در سبک خراسانی، سبک دوره سلجوقی را به دلیل داشتن ویژگی‌های سبک عراقی، می‌توان بینابین نام نهاد.
- (۳) طبق نظریه ارسطو نام‌گذاری «سبک حماسی» براساس نوع و «سبک فکاهی» براساس قلمرو دانشی است.
- (۴) «التفهیم» از نمونه‌های موفق نثر دوره سامانی و «سفرنامه ناصر خسرو» از نمونه‌های نثر دوره سلجوقی و غزنوی است که کاربرد لغات عربی در آن نسبتاً افزایش یافته است.

۵۲- با توجه به سبک دوره بیداری، چند مورد از عبارتهای زیر نادرست است؟

- (الف) یکی از ویژگی‌های زبانی سبک دوره بیداری، کم‌توجهی به کاربرد جمله‌ها و ترکیب‌های زبانی در شعر این دوره است.
- (ب) مضمون قانون و قانون‌مداری یکی از موضوعاتی بود که در نثر روزنامه‌های بسیار مورد توجه قرار گرفت.
- (ج) نگرش شاعران و نویسندگان نسبت به جهان بیرون تغییر یافت و از جزئی‌نگری و عینیت‌گرایی به کلی‌نگری رسید.
- (د) در نثر این دوره، واژه‌ها و ترکیب‌های عربی ناآشنا بیشتر می‌شود و به دلایل گوناگون بسیاری از لغات انگلیسی، ترکی، فرانسوی و... به نثر فارسی وارد می‌شوند.
- (ه) درون‌مایه نثر که در سال‌های نزدیک به انقلاب مشروطه، آزادی و آزادی‌خواهی، سنت‌شکنی و تجددخواهی بود، در این دوره با لحنی آرام ادامه یافت.

(۴) چهار

(۳) سه

(۲) دو

(۱) یک

۵۳- با توجه به ویژگی‌های نثر دوره بیداری، کدام گزینه کاملاً درست است؟

- (۱) نثر در دوران مشروطه با ویژگی‌هایی چون نوگرایی، تجددخواهی و آزادی‌طلبی و با هدف تأثیر بر اصول داستان‌نویسی گسترش یافت.
- (۲) نثر فارسی حتی پیش‌تر از شعر فارسی قیدوبندهای نثر مصنوع و فنی را کنار گذاشت و از آغاز سلطنت مظفرالدین‌شاه به سمت سادگی و روانی پیش رفت.
- (۳) درون‌مایه‌های شعر دوره بیداری، به‌طور کلی در نثر نیز مورد توجه نویسندگان بوده است و از شاخه‌های ارزنده‌ای که در نثر عصر بیداری چشم‌نواز است، طنز سیاسی-اجتماعی است.
- (۴) اکثر نویسندگان این دوره، داستان را مطابق ذوق حاکمان می‌نوشتند و سبک نویسندگی آنان مطابقت کاملی با ادبیات داستانی جدید نداشت.

۵۴- کدام بیت شامل ویژگی‌های فکری سبک خراسانی نیست؟

- (۱) شاد زی با سیاه‌چشمان شاد
- (۲) زمانه گفت مرا خشم خویش دار نگاه
- (۳) برآمد پیلگون ابری ز روی نیلگون دریا
- (۴) در پیش بی‌دردان چرا فریاد بی‌حاصل کنم

۵۵- در همه گزینه‌ها به جز بیت ... یکی از خصوصیات زبانی یا ادبی شعر دوره بیداری یافت می‌شود.

- (۱) عشق فتّان‌ش چون پارلمان لندن
- (۲) چو تخم سوخته کز ابر تازه شد داغش
- (۳) جهان سپیدتر از فکرهای عرفانیست
- (۴) هر کو در اضطراب وطن نیست

۵۶- در همه گزینه‌ها آرایه‌های «استعاره و موازنه» وجود دارد؛ به جز ...

- | | |
|--------------------------------|-----------------------------------|
| هم عقل دویده در رکابت | هم شرع خزیده در پناهت |
| از عکس رخت دامن آفاق، گلستان | وز یاد لب‌ت خاطر عشاق، طربناک |
| ز آب دیده من فرش خاک، تر می‌شد | ز بانگ ناله من گوش چرخ، کر می‌گشت |
| دست جودت جهان همی‌بخشد | پای قدرت فلک همی‌ساید |

۵۷- کدام بیت فاقد «موازنه» و دارای «استعاره و تشبیه» است؟

- | | |
|-------------------------------------|--------------------------------------|
| عقل گوید که من او را به زبان بفریم | عشق گوید تو خمش باش به جان بفریم |
| جز ز فتان دو چشمت ز کی مفتون باشیم؟ | جز ز زنجیر دو زلفت ز کی مجنون باشیم؟ |
| برآ بر بام و اکنون ماه نو بین | درآ در باغ و اکنون سیب می‌چین |
| صد مصر مملکت ز تعدی خراب شد | صد بحر سلطنت ز تطاول سراب شد |

۵۸- در کدام بیت هر دو آرایه «ترصیع» و «تلمیح» مشهود است؟

- | | |
|-------------------------------------|------------------------------------|
| ای نوش جان‌فزای تو چون نعمت حیات | وی وصل دلربای تو چون دولت شباب |
| لاجرم بادت نسیمی یافت چون باد مسیح | لاجرم آبت مزاجی یافت چون آب حیات |
| کفایت را ستوده اختیار است | شهامت را گزیده افتخار است |
| همه غیبی تو بدانی همه عیبی تو بپوشی | همه بیشی تو بکاهی همه کمی تو فزایی |

۵۹- در کدام بیت تلمیح و بیشترین تشبیه مشهود است؟

- | | |
|--|------------------------------------|
| چون زلیخامشربان ما را تلاش قرب نیست | دیده یعقوب ما را بوی پیراهن بس است |
| مرغ دل تا دام زلف و دانه خال تو دید | طایر اندیشه‌ام افتاد در دام هوس |
| تو را که موی میان هم وجود و هم عدم است | دو زلف افعی ضحاک و چهره جام جم است |
| چون خضر شود سبز به هر جا که نهد پا | هر سوخته‌جانی که عقیق تو مکیده است |

۶۰- در چند بیت از ابیات زیر تلمیح وجود دارد؟

- | | |
|---|------------------------------------|
| الف) حیات جاودان خواهی گداز عشق حاصل کن | که دل در خون شدن خاصیت آب بقا دارد |
| ب) ز پشت پای ادب چشم بر ندارد عشق | سر فکنده بود بار، بید مجنون را |
| ج) حرف حق را بر زمین انداختن بی‌حرمتی است | زین سبب بر منبر دار فنا منصور رفت |
| د) ز آهم بیستون چرخ آتش تاب می‌گردد | ز برق تیشه من کوه آهن آب می‌گردد |
| ه) بر زر کامل‌عیار آتش گلستان می‌شود | فرستی تا هست کامل کن عیار خویش را |

پنج (۴)

چهار (۳)

سه (۲)

دو (۱)

۶۱- در کدام بیت هر دو آرایه «تضمین» و «استعاره مصرّحه» به کار رفته است؟

- (۱) روی بنمای و مپندار که من چون سعدی
دوست دارم که بیوشی رخ همچون فَمَرْت
- (۲) ای عقل در غم او یک دم مرا چو سعدی
بگذار تا بگیریم چون ابر در بهاران
- (۳) به شهر عشق منم شهریار و چون حافظ
منم که شهره شهرم به عشق ورزیدن
- (۴) سیف فرغانی از بهر تو همچون سعدی
مشک دارد نتواند که کند پنهانش

۶۲- در همه ابیات، «تناسب» یافت می شود؛ به جز:

- (۱) رهن ز دهر نخفته است، مشو ایمن از او
اگر امروز نبرده است که فردا ببرد
- (۲) غرض ز مسجد و میخانه ام وصال شماس
جز این خیال ندارم، خدا گواه من است
- (۳) حافظ غم دل با که بگویم که در این دور
جز جام نشاید که بود محرم رازم
- (۴) چو رای عشق زدی با تو گفتم ای بلبل
مکن که آن گل خندان به رای خویشان است

۶۳- در همه گزینه ها به جز گزینه ... هر سه آرایه «تشبیه، تناسب و تلمیح» وجود دارد.

- (۱) تا عذر زلیخا بنهد منکر عشاق
یوسف صفت از چهره برانداز نقاب
- (۲) خاک درگاه تو چون باد بهاری مشک بوی
آتش عشق تو همچون آب حیوان جان فزای
- (۳) کشتی است جام باده و غم بحر پر ز موج
کشتی روانه ساز کزین ورطه بگذریم
- (۴) غنچه چون عیسی به گفتار آمده از مهد شاخ
گل چو مریم مهر خاموشی به لب بنهاده است

۶۴- کدام بیت تلمیح ندارد؟

- (۱) حرام گشت به یغما بهشت روی تو روزی
که دل به گندم آدم فریب خال تو بستم
- (۲) ز سر تا نگذری بر لب میاور گفت و گوی حق
که منصور این سخن را بر فراز دار می گوید
- (۳) ای امین دولت ته ذیب و دین
آن یسد بیضا برآر از آستین
- (۴) عیش شیرین را بود در چاشنی صد چشم شور
برگ صائب بیشتر از بار می ماند مرا

۶۵- تعداد هجاهای کدام مصراع بیشتر است؟

- (۱) مرا طبع از این نوع خواهان نبود
نشاید گفتن آن کس را دلی هست
- (۲) آن نه زلف است و بناگوش که روز است و شب است
دل من باز به یاد تو بیفتاد شکست

۶۶- کدام گزینه با الگوی هجایی زیر مطابقت دارد؟

«-U---U---U---U-»

- (۱) ای عجب گر من رسم بر کام دل
- (۲) آن شکایت‌ها که دارم از تو هم پیش تو گویم
- (۳) گفت حافظ آشنایان در مقام حیرت‌اند
- (۴) خنک آن درد که یارم به عیادت به سر آید

۶۷- تقطیع هجایی کدام بیت، با بیت زیر یکسان است؟

«گویم به تو نام آن شکرلب

- (۱) گفتار کمال ارزد هر بیت به دیوانی
- (۲) خرم تن آن که با تو پیوندد
- (۳) هر گل که ز خاک من بروید
- (۴) روزی به درآیم من از این پرده ناموس

۶۸- مفهوم کدام بیت با سایر ابیات، تفاوت دارد؟

- (۱) مرو به خواب که حافظ به بارگاه قبول
- (۲) دلا بسوز که سوز تو کارها بکند
- (۳) گریه شام و سحر شکر که ضایع نگشت
- (۴) شوق لب‌ت برد از یاد حافظ

۶۹- مفهوم کدام بیت با سایر ابیات متفاوت است؟

- (۱) به صدق کوش که خورشید زاید از نفست
- (۲) طاعت آن نیست که بر خاک نهی پیشانی
- (۳) ز نیرو بود مرد را راستی
- (۴) از آن صبح نخستین بی‌فروغ است

۷۰- مفهوم بیت زیر با کدام بیت، تناسب دارد؟

«آن گرد شتابنده که در دامن صحراست

- (۱) دل ای سلیم در این کاروان‌سرای مبند
- (۲) ای که خواب‌آلوده واپس مانده‌ای از کاروان
- (۳) باز پس ماند ز همراهیت گر آصف بود
- (۴) ای خفته همه عمر شده خیره و مدهوش

کی رسم چون روزگار از دست رفت
نی چه گویم چون ندارد قصه هجران نهایت
دور نبود گر نشیند خسته و مسکین غریب
دردمندان به چنین درد نخواهند دوا را

شیرین‌تر ازین چه کار باشد؟»

یک نکته ازین دفتر گفتیم و همین باشد
وان حلقه که در میان ایشانی
عاشق شود آن‌که آن بگوید
هر جا که بتی چون تو بینم پپرستم

ز ورد نیم شب و درس صبحگاه رسید
نیاز نیم شبی دفع صد بلا بکند
قطره باران ما گوهر یکدانه شد
درس شبانه ورد سحرگاه

که از دروغ سیه‌روی گشت صبح نخست
صدق پیش آر که اخلاص به پیشانی نیست
ز سستی کژی زاید و کاستی
که لاف روشنی از وی دروغ است

گوید چه نشینی که سواران همه رفتند»

که خانه ساختن آیین کاروانی نیست
جهد کن تا بازبایی هم‌رهان خویش را
کاروانی کی رسد هرگز به گرد لشگری
وز عمر جهان بهره خود کرده فراموش

فصل سوم

(درس‌های ۷ تا ۹)

صفحه‌های ۵۷ تا ۷۶

در این بخش، از میان سؤالات علوم و فنون ادبی (۲) و علوم و فنون ادبی (۱) تنها یک مجموعه را انتخاب کنید.

به سؤال‌های ۷۱ تا ۸۰ «یا» به سؤال‌های ۸۱ تا ۹۰ پاسخ دهید.
وقت پیشنهادی: ۱۰ دقیقه

علوم و فنون ادبی (۲)

۷۱- عبارات کدام گزینه به ترتیب، درباره «بیدل دهلوی، وحشی بافقی، صائب تبریزی و کلیم کاشانی» صدق می‌کنند؟

الف) سبک شعر وی، حدواوسط سبک عراقی و سبک هندی است.

ب) بسیاری از تکبیت‌های غزل او، به صورت ضرب‌المثل رواج یافته‌اند.

ج) استفاده از ضرب‌المثل‌ها و الفاظ محاوره، سخن وی را برجسته ساخته است.

د) غزل‌هایش، به سبب استفاده از مضامین بدیع و گاه دور از ذهن مشهورند.

۱) ج - الف - ب - د ۲) د - الف - ج - ب ۳) ج - د - الف - ب ۴) د - الف - ب - ج

۷۲- هم‌زمان با رشد ادبیات فارسی در هند، کدام بخش از ایران به عنوان پایتخت ادبی و محل اجتماع شعرا و فضلا به‌شمار می‌رفت؟

۱) خراسان ۲) آذربایجان ۳) اصفهان ۴) عراق عجم

۷۳- کدام بیت به سبک مکتب وقوع و شاعران نیمه دوم قرن دهم نزدیک است؟

۱) قیمت عشق نداند قدم صدق ندارد

۲) از من و بندگی من اگرش عاری هست

۳) عاشقان دین و دنیا باز را خاصیتی است

۴) خاک پایش بوسه خواهم داد آبم گو ببر

۷۴- کدام بیت استعاره ندارد؟

۱) در آبگون قفس بین طاووس آتشین‌پر

۲) لاله‌زاری شد به چشم من جهان از نور عشق

۳) صائب اگر چه پای گریزم شکسته است

۴) طلوع باده ز شام و سحر دریغ مدار

۷۵- تشخیص در کدام بیت به شکل ترکیب اضافی آمده است؟

۱) پایه نظم بلند است و جهانگیر بگو

۲) به چمن غنچه خندان طرب آرد اما

۳) بر خوان وصل دست ارادت مکن دراز

۴) هیچ دانی ز چه دامان فلک پرگهر است

تا کند پادشه بحر دهان پرگهرم

بهر من گریه به بار این گل خندان آورد

کآلوده کرده‌اند به زهر این نواله را

خواست هر صبح به پای تو نثاری بکند

۷۶- ترکیب‌های مذکور در کدام گزینه، همگی اضافه تشبیهی هستند؟

- (۱) ادیب عشق - چشم امید - آب محبت - ناوک مژگان
(۲) سنگ حادثه - بال‌های باد - بهار شوق - جام عشق
(۳) بنات نبات - دانه انسان - طومار ندامت - گل عذار
(۴) دف عشق - دیده منت - چوگان عدل - آتش محنت

۷۷- استعاره مکنیه در کدام بیت، تشخیص نیست؟

- (۱) بر سیه‌بختی ارباب سخن می‌گرید
(۲) گرچه حافظ در رنجش زد و پیمان بشکست
(۳) بر برگ گل به خون شقایق نوشته‌اند
(۴) گرچه چشم بسته است اما سرشکم می‌رود
نالهای کز دل چاک قلم آید بیرون
لطف او بین که به لطف از در من باز آمد
کان کس که پخته شد می چون ارغوان گرفت
باز می‌گوید به مردم ماجرای چشم من

۷۸- در کدام ابیات تشخیص به چشم می‌خورد؟

- (الف) پرگشت دل از راز نهانی که مرا هست
(ب) دیری است که حیرانی‌ام انباشته در من
(ج) ای سرو روان رخ بنما و قدمی نه
(د) تو شعبده‌بازی صنما عهد به جای آر
(ه) در جنگ دل و عقل سر ماه بلندت
نامحرم راز است زبانی که مرا هست
از سرو قد سیم‌تسانی که مرا هست
بر چشم به حسرت نگرانی که مرا هست
تا شهد کنی خشک‌لبانی که مرا هست
مجنون شد و دل داده روانی که مرا هست
(۱) الف - ب
(۲) الف - ه
(۳) ج - د
(۴) ج - ه

۷۹- در همه ابیات، تنها یک نوع وزن‌واژه وجود دارد؛ به جز:

- (۱) نرسد ناله سعدی به کسی در همه عالم
(۲) مرغ جان من در این خاکی قفس محبوس توست
(۳) چو باز آمدم کشور آسوده دیدم
(۴) ما خار غم در پای جان در کویت ای گلرخ‌روان
که نه تصدیق کند کز سر دردی ست فغانش
هم تو بالش برگشا و هم تو بندش برشکن
ز گرگان به در رفته آن تیز چنگی
وان‌گه که را پروای آن کز پای نشتر برکشد

۸۰- وزن کدام بیت با بقیه متفاوت است؟

- (۱) درختی کهن بود و کم بار داشت
(۲) تو را مهربانی چه بسیار کرد
(۳) چه جشنی بگیرند گرگان صحرا
(۴) بلند است امروز اندیشه‌ها
که یک شاخه‌ای بار بسیار داشت
فراوان شنیدم که تیمار کرد
سگ گله گر پای چوپان بگیرد
فرورفته در سنگ‌ها ریشه‌ها

علوم و فنون ادبی (۱)

اگر به سؤال‌های ۷۱ تا ۸۰ پاسخ نداده‌اید، به سؤال‌های ۸۱ تا ۹۰ پاسخ دهید.

فصل سوم

(درس‌های ۷ تا ۹)

+ کارگاه تحلیل فصل سوم

صفحه‌های ۵۹ تا ۷۸

۸۱- جاهای خالی زیر به ترتیب با موارد کدام گزینه پر می‌شود؟

الف) طبق نظریه ارسطو نام‌گذاری سبک ... براساس ... بوده است.

ب) تقسیم‌بندی شعر فارسی توسط بهار، بر مبنای حوزه ... صورت گرفته است.

ج) چهارمین دوره ... فارسی در تقسیم‌بندی بهار، دوره ... است.

(۱) تعلیمی - هدف - جغرافیایی و تاریخی - نثر - سبک عراقی

(۳) فلسفی - قلمرو دانشی - جغرافیایی - نثر - بازگشت

(۴) تعلیمی - هدف - جغرافیایی - شعر - بازگشت

۸۲- با توجه به ویژگی‌های سبکی، ابیات کدام گزینه متعلق به سبک خراسانی هستند؟

الف) چو شد باغ روحانیان مسکنم

در اینجا چرا تخته‌بند تنم

ب) بهارا به آیین و خرم بهاری

بمان همچنان سالیان و بمگذر

ج) چو زد روز بر تیره‌شب دزدوار

سپیده برآمد چو گرد سوار

د) دل مهتران سوی دنیا گراید

تو دایم سوی نام نیکو گرایمی

ه) سرای مدرسه و بحث علم و طاق و رواق

چه سود چون دل دانا و چشم بینا نیست

(۱) الف - ج - د

(۲) ب - ج - د

(۳) ب - ج - ه

(۴) الف - د - ه

۸۳- کدام بیت دارای آرایه «ترصیع» است؟

(۱) دل به امید روی او همدم جان نمی‌شود

جان به هوای کوی او خدمت تن نمی‌کند

(۲) بر سخاوت او نیل را بخیل شمار

بر شجاعت او پیل را ذلیل شمار

(۳) از رنج دل تمام نیارم نهاد پی

وز درد دل بلند نیارم کشید وای

(۴) ما ز دریاییم و دریایم رویم

ما ز بالاییم و بالایم رویم

۸۴- در کدام گزینه شاعر از آرایه ترصیع بهره برده است؟

(۱) محفلی آماده در وی هم محبت هم صفا

مجمعی آواره از وی هم تکلف هم محن

(۲) هم آسمان نتیجه عشق است و هم زمین

هم آدمی ملازم عشق است و هم پری

(۳) مرا عقیق تو باید شکر چه سود کند؟

مرا جمال تو باید قمر چه سود کند؟

(۴) اشارتی است ز بزمش سخاوت حاتم

روایتی است ز رزمش شجاعت رستم

۸۵- در ابیات کدام گزینه، هر دو آرایه «موازنه» و «تشبیه» موجب زینت کلام شاعر شده است؟

الف) به جود باطل کردی سخاوت حاتم

به تیغ باطل کردی شجاعت رستم

ب) به عزم خدمت او جای جسته در تن جان

به نظم مدحت او فخر کرده جان بر تن

ج) خجلت حلم تو داده است زمین را تسکین

غیرت حکم تو داده است زمان را تعجیل

د) کند نسیم رضای تو کاه را فربه

کند سموم خلاف تو کوه را لاغر

ه) چون سرو سهی قامت و شایسته‌تر از سرو

چون ماه دوهفته رخ و بایسته‌تر از ماه

(۱) الف - د

(۲) ب - ه

(۳) ج - ه

(۴) ب - الف

۸۶- تقطیع هجایی چند بیت مطابق الگوی هجایی زیر است؟

« --U - U --UU - U - U -- »

- | | |
|---------------------------------------|--|
| داند شکر که دفع مگس بادبیزن است | الف) شیرین به در نمی‌رود از خانه بی‌رقیب |
| هرگز نباشد در چمن سروی بدین خوش‌منظری | ب) هرگز نبود اندر ختن بر صورتی چندین فتن |
| هم چاره آن که سر بنهی زیر بام دوست | ج) بالای بام دوست چو نتوان نهاد پای |
| با تیر چشم خوبان تقوا سپر نباشد | د) گفتم به شیرمردی چشم از نظر بدوزم |
| گویی که در برابر چشمم مصوری | ه) رفتی و هم‌چنان به خیال من اندری |
- (۱) یک (۲) دو (۳) سه (۴) چهار

۸۷- علامت‌های هجاهای کدام بیت از تکرار رکن «--U--» می‌باشد؟

- | | |
|--|---|
| ۱) سوزن فکرت شکست رشته طاق گسیخت | بس که ز نو دوختم چاک گریبان دل |
| ۲) طوق جنون سلسله شد باز مکن سلسله را | لابه‌گری می‌کنمت راه تو زن قافله را |
| ۳) تا چند گویی ما و بس کوتاه کن ای رعنا و بس | نه خود تویی زیبا و بس ما نیز هم بد نیستیم |
| ۴) یک حکایت سرگذشتم پیش آن جان بازگویی | گرچه از درد فراقم هست بسیاری شکایت |

۸۸- تعداد هجای کوتاه در کدام گزینه بیشتر است؟

- | | |
|--|--|
| ۱) روز مرا مهر تو روشن کند | ۲) شبی بی تو هرگز نگیرد قرار |
| ۳) سنگر به سنگر در درونم جنگ و کشتار است | ۴) هر چه را بیهوده پنداری نصیبت می‌شود |

۸۹- مفهوم کدام بیت با سایر ابیات تفاوت دارد؟

- | | |
|---------------------------------------|-------------------------------------|
| ۱) من آنم که در پای خوکان نریزم | مر این قیمتی دُرّ لفظ دری را |
| ۲) گوهر چو روشن است که گوید حدیث سنگ؟ | عنبر چو عاطر است که گردد به گرد کف؟ |
| ۳) خاصیتی با تو مضمّر است گران‌سنگ | گوهر ارزنده با خزف مده ارزان |
| ۴) بر مرد نادان نریزم علوم | که ضایع شود تخم در شوره‌بوم |

۹۰- در کدام بیت مسائل عینی مطرح نشده است؟

- | | |
|--------------------------------------|------------------------------------|
| ۱) دفتر گل را فلک کرد به شنگرف رنگ | زرّین‌شیرازه زد هر ورقی را جدا |
| ۲) پنجه ساقی گرفت مرغ صراحی به دام | ز آتش صبح اوفتاد دانه دل‌ها به تاب |
| ۳) رنجور سینه‌ام لب و زلفش دوای من | کاین درد را بنفشه به شکر نکوتر است |
| ۴) هستی جاوید ما در نیستی پوشیده است | در سواد فقر باشد چشمه حیوان ما |

جامعه‌شناسی (۳)

پاسخ‌گویی به سؤال‌های این درس برای همه دانش‌آموزان اجباری است.

وقت پیشنهادی: ۱۰ دقیقه

نظم اجتماعی
کنش اجتماعی
(خشت بنای جامعه)
صفحه‌های ۱۹ تا ۳۶

۹۱- هر یک از عبارات زیر، به‌ترتیب نشانگر چیست؟

- کشف نظم‌های پنهان و شگفت‌انگیز در زندگی ما انسان‌ها
- قابل مشاهده بودن و امکان مطالعه با روش کمی و آماری
- توضیح دادن جامعه و نظم اجتماعی براساس مناسبات بیرونی
- برداشت روزافزون از منابع تجدیدناپذیر

- (۱) آشنایی‌زدایی - پدیده‌های هم‌تغییر - وحدت روش‌ها - تغییر در خود توسط نظام اجتماعی
- (۲) هنر آشنایی‌زدایی - روابط علت و معلولی - جامعه‌شناسی تبیینی - تغییر در خود توسط ساختار اجتماعی
- (۳) قواعد اجتماعی - هم‌تغییری - پوزیتیویسم - تغییر در محیط توسط ساختار اجتماعی
- (۴) هنر آشنایی‌زدایی - پدیده‌های هم‌تغییر - جامعه‌شناسی تبیینی - تغییر در محیط توسط نظام اجتماعی

۹۲- هر یک از موارد زیر، به‌ترتیب با کدام بخش جدول مقابل، مرتبط است؟

- پیامد یکسان‌انگاری طبیعت و جامعه بر جهان اجتماعی
- ساختار اجتماعی

الف	ج	موفقیت دانشمندان علوم طبیعی	د
اتفاقات غیرمنتظره شما را از همکاری با دیگران باز نمی‌دارد	اداره جامعه با قوانینی به استحکام قوانین طبیعت	ب	در گروه‌های رسمی بهتر می‌توان دید.

- نظم اجتماعی
- برجسته ساختن شباهت‌های جامعه و پدیده‌های اجتماعی

- (۱) الف - د - ج - ب
- (۲) ج - د - الف - ب
- (۳) ج - الف - ب - د
- (۴) ب - ج - د - الف

۹۳- هر عبارت، به‌ترتیب پیامد، پیامد و علت کدام مورد است؟

- عدم توان تغییر بنیادین در جامعه
- تضمین پیش‌بینی رفتارها با تطمیع، تهدید و اجبار
- عادت به نظم اجتماعی و عدم مشاهده آن

(۱) تلقی جامعه به‌عنوان واقعیتی بیرونی - برقراری نظم مستقل از انسان‌ها - پزشکی که بیماران خود را در مطب منتظر می‌گذارد، بیشتر به چشم می‌آید.

(۲) مستقل بودن نظم اجتماعی از انسان‌ها - نظم بیرونی - رعایت قوانین راهنمایی و رانندگی توسط مردم بیشتر به چشم می‌آید.

(۳) تلقی جامعه به‌عنوان واقعیتی بیرونی - تسلط جامعه بر انسان - دانش‌آموزانی که اغلب به موقع در مدرسه حاضر می‌شوند و تکالیف خود را به موقع انجام می‌دهند، بیشتر به چشم می‌آیند.

(۴) تطبیق نظم طبیعت با نظم جهان اجتماعی - وابستگی بود و نبود جامعه به انسان - کارمند بانکی که در پرداخت وام، آشنایان و بستگان خود را در اولویت قرار می‌دهد، بیشتر به چشم می‌آید.

۹۴- هر عبارت، به‌ترتیب با کدام مورد مرتبط است؟

- هر چه همبستگی اجتماعی میان افراد یک گروه بیشتر باشد انحرافات اجتماعی در آن گروه کاهش می‌یابد.
- پدیده‌های اجتماعی همانند پدیده‌های طبیعی هستند.

- افراد در زندگی روزمره از دید خود و برای خود به موقعیت‌های اجتماعی می‌نگرند ولی جامعه‌شناس باید تلاش کند تا به خود موقعیت اجتماعی و ابعاد و اعماق آن نگاه کند.

- در راه رفتن، هر فرد تلاش می‌کند تا فاصله و حالتی به خود بگیرد تا هنگام رد شدن از کنار دیگری با او برخورد نکند یا طوری به‌نظر نیاید که همراه دیگری راه می‌رود.

(۱) تبیین - فیزیک اجتماعی - آشنایی‌زدایی - نظم‌های پنهان زندگی

(۲) علت ایجاد یا زوال یک پدیده - هدف جامعه‌شناسی تبیینی - آشنایی‌زدایی - ساختارهای اجتماعی

(۳) پوزیتیویست - روش جامعه‌شناسی پوزیتیویستی - عادت‌زدایی - نظم‌های شگفت‌انگیز

(۴) تبیین - موضوع جامعه‌شناسی تبیینی - آشنایی‌زدایی - نظم‌های پنهان زندگی

۹۵- کدام گزینه، به ترتیب به سوالات زیر به درستی پاسخ می‌دهد؟

- آشنایی‌زدایی یعنی چه؟

- توقعات و انتظارات ما از دیگران چگونه مشخص می‌شود؟

- چگونه قواعد زندگی خانوادگی با قواعد اقتصادی و قواعد سیاسی هماهنگ می‌شوند؟

- جامعه‌شناسان در شناخت نظم اجتماعی به کدام پرسش‌ها توجه می‌کنند؟

(۱) عبور از دانش علمی و عمومی و نزدیک شدن به پیچیدگی و عمق موقعیت اجتماعی - نظم اجتماعی - نظم اجتماعی - چگونه قواعد و هنجارهای اجتماعی شکل می‌گیرند و تداوم می‌یابند و هماهنگ می‌شوند؟

(۲) یعنی از دید یک فرد غریبه به موضوعات مأنوس نگاه کردن و در کنار بی‌نظمی، نظم را شناختن - نظم اجتماعی - ساختار اجتماعی - قواعد و هنجارهای با هم زندگی کردن چگونه به وجود می‌آیند، چگونه دوام می‌آورند و چگونه تغییر می‌کنند؟

(۳) عبور از دانش علمی و عمومی و نزدیک شدن به موقعیت اجتماعی پیچیده - ساختار اجتماعی - ساختار اجتماعی - قواعد و هنجارهای با هم زندگی کردن چگونه به وجود می‌آیند و چگونه تغییر می‌کنند؟

(۴) یعنی از دید یک فرد غریبه به موضوعات مأنوس نگاه کردن و در کنار نظم، بی‌نظمی را شناختن - نظم اجتماعی - ساختار اجتماعی - وضعیت قانون‌گرایی و قانون‌گریزی در جوامع چگونه است و چگونه تداوم یا تغییر می‌یابد؟

۹۶- کدام گزینه، به ترتیب موارد زیر را به درستی نشان می‌دهد؟

- نوع هدف جامعه‌شناسی تبیینی

- اشتراک کنت و لمبروزو

- نوع تفاوت میان جوامع مختلف از منظر دیدگاه پوزیتیویستی

- ساختار اجتماعی پویا

(۱) همانند هدف علوم طبیعی - تبیین تجربی - جوامع گوناگون - تغییر در محیط و در خود

(۲) نگاه از بیرون - وحدت روش - مسیرهای متنوع - نظام اجتماعی

(۳) همانند هدف علوم طبیعی - روش تبیینی - کمی - نظام اجتماعی

(۴) شناخت نظم اجتماعی - نگاه از بیرون - کمی - همانند خودرویی که یک‌جا پارک شده است

۹۷- هر عبارت، به ترتیب علت کدام مورد است؟

- قواعد اجتماعی که انسان‌ها برای با هم زندگی کردن پذیرفته‌اند

- یکسان دانستن طبیعت و جامعه

- تأمین نیازهای نظام اجتماعی

- نزدیک شدن جامعه‌شناسی به علوم طبیعی

(۱) نظم اجتماعی - تقلیل انسان به پیچ و مهره‌های نظم اجتماعی - حفظ نظام اجتماعی در بلندمدت - جامعه‌شناسی در زمره دانش‌های ابزاری قرار می‌گیرد.

(۲) ساختار اجتماعی - تقلیل انسان به پیچ و مهره‌های نظم اجتماعی - تداوم ساختار اجتماعی - روش مطالعه متفاوت، ولی موضوع آن‌ها یکسان است.

(۳) نظم اجتماعی - جامعه، دستاوردی انسانی تلقی نمی‌شود. - تغییر در خود - پیش‌بینی، پیشگیری و کنترل جامعه

(۴) ساختار اجتماعی - جامعه، واقعیتی بیرونی است. - تداوم ساختار اجتماعی - علوم طبیعی در گروه دانش‌های اجتماعی قرار می‌گیرد.

۹۸- کدام گزینه صحیح یا غلط بودن عبارات زیر را مشخص می‌کند؟

- نظم اجتماعی تا حد زیادی حاکم بر افراد است و به اقدامات آن‌ها شکل می‌دهد.

- ساختارهای اجتماعی با کنش‌های افراد به وجود می‌آیند و برقرار می‌مانند.

- زندگی اجتماعی و نظم، همزاد یکدیگرند.

- افراد قدرت مقاومت در برابر ساختارها و ایجاد تغییر در آن‌ها را ندارند.

(۱) غ - غ - غ - ص (۲) غ - غ - ص - غ (۳) ص - ص - غ - ص (۴) ص - ص - ص - غ

۹۹- در ارتباط با جنگ‌های نامنظم، کدام گزینه صحیح نیست؟

(۱) عدم پیروی از نظم موجود - مبتنی بر آگاهی سیاسی و تاریخی سربازان محلی یک منطقه - عدم اجرای نقشه‌های برنامه‌ریزی شده

(۲) ابداع روش‌های ویژه توسط شهید چمران - مانند مقاومت مردم آمرلی در برابر داعش - دستیابی به توانی بالاتر از نظم فعلی

(۳) عملکردی متناسب با موقعیت خاص جغرافیایی و فرهنگی - توانایی مقاومت در برابر یک ارتش بزرگ با امکانات محدود - فراتر رفتن از نظم

موجود و پیوند با ارزش‌ها و معانی

(۴) دارای انگیزه‌های اخلاقی و آرمان‌های معنوی - الگوی مقاومت فرهنگی - عدم پیروی از نظم مشخص

۱۰۰- کدام گزینه با عبارت زیر مرتبط است؟

«کارمند با استفاده از خودروی خود در تداوم ترافیک و آلودگی هوا سهیم است؛ در حالی که اگر از وسایل حمل‌ونقل عمومی استفاده کند می‌تواند در

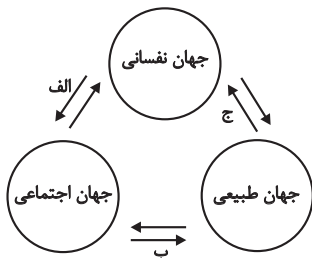
حل این مشکلات مؤثر باشد.»

(۱) افراد قدرت مقاومت در برابر ساختارها و ایجاد تغییر در آن‌ها را ندارند و میزان تعیین‌کنندگی آن‌ها بسیار ناچیز است.

(۲) مشکلات و مسائل اجتماعی بیرون از دایره نفوذ و تأثیر ما هستند و صرفاً افراد خاصی مثل مسئولان و مدیران می‌توانند بر آن‌ها تأثیر بگذارند.

(۳) همه ما از آن‌جا که عضوی از جامعه هستیم، با کنش‌های اجتماعی خود در حفظ وضع موجود یا تغییر آن اثر می‌گذاریم.

(۴) نظام اداری نارسایی‌هایی دارد و فرصت‌ها و محدودیت‌هایی برای کنشگران ایجاد می‌کند که مستقل از آن‌هاست.



۱۰۱- کدام گزینه، به ترتیب با نمودار مقابل مرتبط است؟

(۱) جهان اجتماعی مانع شکوفایی برخی از اخلاقیات می‌شود. - برخی از بیماری‌های جسمانی با کمک قوای روانی درمان می‌شوند. - ترشح بیش از حد غده تیروئید، موجب عصبانی شدن انسان می‌شود.

(۲) برای هر کاری که نیت و اراده آدمی قوی باشد، بدن دچار ضعف و ناتوانی نمی‌شود. - در شرایط اقلیمی متفاوت، شیوه زندگی اجتماعی مردم متفاوت است. - زندگی اجتماعی انسان‌ها، طبیعت را تهدید می‌کند.

(۳) هر جهان اجتماعی بنا به هویت خود با نوع خاصی از هویت اخلاقی و روانی متناسب است. - زندگی اجتماعی انسان‌ها طبیعت را تهدید می‌کند. - ترشح بیش از حد غده تیروئید، موجب عصبانی شدن انسان می‌شود.

(۴) یک انسان باتقوا، جهانی را تغییر می‌دهد. - در شرایط اقلیمی متفاوت، شیوه زندگی اجتماعی مردم، متفاوت است. - برخی از بیماری‌های جسمانی با کمک قوای روانی درمان می‌شوند.

۱۰۲- کدام گزینه، به ترتیب در ارتباط با «ابعاد خودآگاه یا ناخودآگاه هویت» درست و درباره «تناسب هویت جهان اجتماعی با هویت روانی افراد» نادرست است؟

(۱) وجود نظریات متفاوت درباره هویت، نشانه این است که امکان خطا و اشتباه در شناخت هویت وجود دارد. - جهان متجدد به تناسب هویت خود با هر نوع هویت اخلاقی و روانی افراد، سازگار است و زمینه رشد و پیدایش آن‌ها را فراهم می‌آورد.

(۲) بخشی از هویت، آگاهانه است؛ یعنی ما آن را می‌شناسیم و همواره بدون نیاز به دیگران به ویژگی‌های مختلف هویتی خود پی می‌بریم. - جهان متجدد با آرمان‌ها و ارزش‌هایی مانند دم‌غنیمت‌شماری، انضباط، قناعت، حیا و مال‌اندوزی سازگار است.

(۳) گاه در شناخت ویژگی‌های هویتی خود و دیگران، دچار خطا و اشتباه می‌شویم. - همان‌گونه که هویت فرهنگی جهان غرب با هویت روانی و اخلاقی معنوی ناسازگار است، هویت اخلاقی و الهی انسان نیز نمی‌تواند با هویت دنیوی جهان غرب، سازگاری داشته باشد.

(۴) دین و پیامبران الهی، فیلسوفان، روان‌شناسان، انسان‌شناسان و جامعه‌شناسان درباره غفلت و فراموشی انسان‌ها از هویت واقعی خود نظریات متنوعی دارند. - اخلاق ورزشکاران جهان اسلام (اخلاق پهلوانی) و اخلاق ورزشی جهان جدید (اخلاق قهرمانی)، متناسب با ارزش‌های کلان جهان اجتماعی اسلام و جهان متجدد شکل گرفته‌اند.

۱۰۳- در ارتباط با ویژگی‌های هویتی، کدام گزینه نادرست است؟

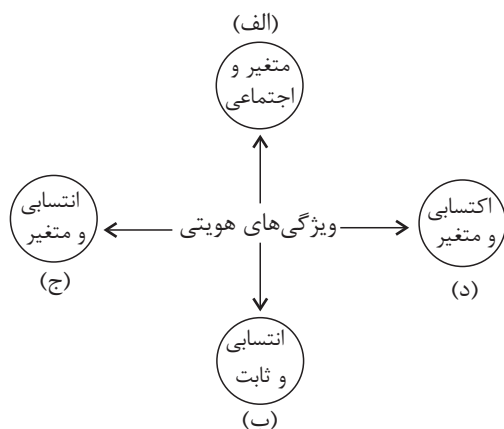
(۱) فرد بدون ارتباط با دیگران یا عضویت در گروه‌های اجتماعی نمی‌تواند برخی ویژگی‌ها را داشته باشد؛ مثلاً ما تنها با عضویت در جامعه ایران، ایرانی محسوب می‌شویم در حالی که زرنگی یا تنبلی، صبوری یا زودرنجی و ... ویژگی‌های فردی ما هستند.

(۲) بعضی ویژگی‌ها هستند که در بدست آوردن آن‌ها نقشی نداریم و در طول زندگی خود نیز نمی‌توانیم آن‌ها را تغییر دهیم، مانند منزلتی که از طریق خانواده‌مان به دست می‌آوریم که جایگاه ما در جهان اجتماعی را نشان می‌دهد و در طول زندگی مان ثابت است.

(۳) هر فردی در طول زندگی خود، تغییرات هویتی بسیاری را پشت سر می‌گذارد؛ مثلاً از نوزادی، کودکی، نوجوانی و جوانی یا از بی‌سوادی، کم‌سوادی، دانشمندی و فرهیختگی می‌گذرد؛ ولی خود می‌داند همان شخصی است که همه آن تغییرات را سپری کرده است.

(۴) برخی از ویژگی‌های هویتی تغییر می‌کنند؛ مانند جایگاه فرد در جهان اجتماعی که تابع دانایی، توانایی و دارایی اوست، ولی برخی ویژگی‌های هویتی تغییر نمی‌کنند؛ مانند زمان و مکان تولد، که در شکل‌گیری آن‌ها نقشی نداریم ولی بسیاری از ویژگی‌های هویتی مانند صفات روانی را خودمان شکل می‌دهیم.

۱۰۴- کدام گزینه با نمودار مقابل مرتبط است؟



- جوان

- بچه شاه عبدالعظیم

- کشاورز وقت شناس

- معلم

(۱) ج - الف - د - ب

(۲) ب - ج - الف - د

(۳) ج - ب - د - الف

(۴) د - ب - ج - الف

۱۰۵- هر یک از موارد زیر، به ترتیب به کدام مفاهیم اشاره دارند؟

- برگزاری مراسم جشن تکلیف در مدارس

- اولین و مهم‌ترین عامل آشنایی افراد با جهان اجتماعی خود

- عامل تهدیدکننده دوام و بقای یک جهان اجتماعی

(۱) کنترل اجتماعی - مدرسه - ناتوانی در پیشگیری کژروی‌های اجتماعی

(۲) تبلیغ و اقناع - خانواده - استفاده نکردن از قدرت اقناعی

(۳) تشویق و پاداش - مدرسه - با مشکل مواجه شدن بازتولید جهان اجتماعی

(۴) جامعه‌پذیری - خانواده - عدم وجود روش‌های مناسب کنترل اجتماعی

۱۰۶- کدام گزینه، به ترتیب در رابطه با روش‌های پیشگیری و کنترل کژروی‌های اجتماعی، درست و نادرست است؟

(۱) هر جهان اجتماعی، افرادی را که مطابق ارزش‌ها و قواعدش عمل کنند، تشویق می‌کند و به آن‌ها پاداش می‌دهد. - شیوه غیررسمی تشویق و تنبیه آثار و نتایج عمیق تری دارد.

(۲) هرچه قدرت تشویقی یک فرهنگ بیشتر باشد، افراد کنش‌ها و اعمال متناسب با آن فرهنگ را بهتر انجام می‌دهند. - پاداش و مجازاتی که توسط سازمان‌ها و مؤسسات اجتماعی نظیر ادارات، پلیس، دادگاه و زندان صورت می‌گیرد، آثار و نتایج عمیق تری به نسبت تشویق و مجازاتی که به وسیله عموم افراد جامعه انجام می‌شود، دارد.

(۳) شیوه رسمی تشویق و تنبیه بیشتر در خانواده، همسالان یا به وسیله عموم افراد جامعه انجام می‌شود. - میزان قدرت اقناعی جهان اجتماعی، تابع ظرفیت منطقی و عقلانی فرهنگ و مطابق با فطرت آدمیان است.

(۴) هر جهان اجتماعی برای اقناع افراد در جهت پذیرش عقاید و ارزش‌ها از طریق آموزش، اقدام می‌کند. - امر به معروف و نهی از منکر در تمامی موارد، همگانی و به عهده همه افراد جامعه است.

۱۰۷- کدام گزینه، به ترتیب پاسخ صحیح پرسش‌های زیر است؟

- تعیین بخشی از هویت اجتماعی فرد پس از تولد توسط جهان اجتماعی، به چه معناست؟

- انتظارات جامعه در چه چیزی نمودار می‌شوند؟

- بازتولید هویت اجتماعی از چه طریق صورت می‌گیرد؟

(۱) به رسمیت شناختن آن فرد به عنوان یکی از اعضای خود - حقوق و تکالیف مربوط به نقش‌های اجتماعی - جامعه‌پذیری و کنترل اجتماعی

(۲) آموزش اعتقادات، ارزش‌ها و شیوه زندگی جامعه به فرد - الگوهای عمل - امر به معروف و نهی از منکر

(۳) اعطای نقش به اعضای جهان اجتماعی - حقوق و تکالیف مربوط به نقش‌های اجتماعی - انتقال فرهنگ به نسل‌های آینده

(۴) در نظر گرفتن ویژگی‌هایی متناسب با موقعیتی که در آن قرار گرفته است - الگوهای عمل - عقاید، ارزش‌ها و هنجارهای جامعه

۱۰۸- پاسخ هر یک از سؤالات زیر، به ترتیب کدام است؟

- چه زمانی تعارض فرهنگی به وجود می‌آید؟

- از جمله عوامل مؤثر در تعیین موقعیت اجتماعی کدام‌اند؟

- موقعیت اجتماعی افراد در جوامع فئودالی وابسته به چه بود؟

- جوامع مختلف بر چه اساس تحركاتهای اجتماعی را تشویق یا منع می‌کنند؟

(۱) تغییرات هویتی بیرون از مرزهای مقبول جهان اجتماعی رخ دهد - ایمان - وضعیت اقتصادی - مثبت یا منفی بودن فعالیت‌ها

(۲) رواج شیوه‌هایی از زندگی که با عقاید و ارزش‌های جهان اجتماعی در تقابل‌اند. - ایمان - وضعیت اقتصادی - براساس عقاید و ارزش‌هایی که دارند.

(۳) تغییرات هویتی بیرون از مرزهای مقبول جهان اجتماعی رخ دهد - تقوا - رابطه آن‌ها با زمین - براساس عقاید و ارزش‌هایی که دارند.

(۴) رواج شیوه‌هایی از زندگی که با عقاید و ارزش‌های جهان اجتماعی در تقابل‌اند - تقوا - رابطه آن‌ها با زمین - مثبت یا منفی بودن فعالیت‌ها

۱۰۹- در کدام گزینه، به ترتیب بخش اول، نادرست و بخش دوم، درست است؟

(۱) در جوامع فئودالی طبقه سوم به علت کارکردهایی که داشت، تحمل می‌شد. - علل درونی تعارض فرهنگی به تأثیرپذیری از جهان‌های اجتماعی دیگر باز می‌گردد.

(۲) منظور از موقعیت اجتماعی جایگاهی است که فرد در جامعه یا یک گروه اجتماعی دارد. - تحرک اجتماعی جابه‌جایی افراد از یک موقعیت اجتماعی به موقعیت اجتماعی دیگر است.

(۳) طبقه سوم با ارزیابی اشراف با معیار فایده‌مندی آن‌ها را بی‌اعتبار ساخت. - کارمندی که از یک بخش به بخش دیگر اداره منتقل می‌شود، نوع تحرک اجتماعی صعودی دارد.

(۴) تحرک اجتماعی که یک فرد نسبت به والدینش دارد، از نوع تحرک اجتماعی درون‌نسلی است. - طبقه سوم با ارزیابی اشراف با معیار فایده‌مندی آن‌ها را بی‌اعتبار ساخت.

۱۱۰- کدام‌یک، ویژگی‌های طبقه سوم جوامع فئودالی را به درستی بیان می‌کند؟

(۱) طبقه‌ای از مردم عادی که رعیت نبودند - دارای هویت منفی و پست بودند - از نظر اجتماعی و قانونی فاقد اعتبار بودند - تحمل آن‌ها به‌خاطر فواید و کارکردشان بود.

(۲) پیدایش آن‌ها به جوامع صنعتی باز می‌گردد - از حیث هویت منفی و پست بودند - از لحاظ اجتماعی فاقد اعتبار بودند - این طبقه همان طبقه متوسط بود.

(۳) طبقه‌ای از مردم عادی بودند - از نظر قانونی دارای اعتبار بودند - این طبقه، اشراف را مفید معرفی می‌کرد - در جوامع ماقبل فئودالی غربی ایجاد شده بودند.

(۴) این طبقه همان طبقه رعیت بود - از نظر اجتماعی مصرف‌کننده تلقی می‌شدند - از نظر قانونی دارای اعتبار بودند - از حیث هویت پست تلقی می‌شدند.

چالش‌های جهانی
(درس‌های ۹ و ۱۰)
صفحه‌های ۷۳ تا ۹۰

در این بخش، از میان سؤالات جامعه‌شناسی (۲) و جامعه‌شناسی (۱) تنها یک مجموعه را انتخاب کنید.
به سؤالات ۱۱۱ تا ۱۲۰ «یا» به سؤالات ۱۲۱ تا ۱۳۰ پاسخ دهید.
وقت پیشنهادی: ۱۰ دقیقه

جامعه‌شناسی (۲)

۱۱۱- پاسخ هریک از سؤالات زیر به ترتیب کدام است؟

- لیبرالیسم اولیه، چگونه راه استثمار را برای صاحبان ثروت باز کرد؟
- اولین چالشی که در جوامع صنعتی به وجود آمد، چه بود؟
- از دیدگاه مارکس، چالش‌های جامعه سرمایه‌داری چگونه قابل حل بود؟
- (۱) با تکیه بر شعار آزادی به ویژه آزادی سیاسی - چالش‌های اقتصادی و زیست محیطی - با فروپاشی بلوک شرق
- (۲) با تکیه بر شعار آزادی به ویژه آزادی اقتصادی - چالش فقر و غنا - با فروپاشی بلوک شرق
- (۳) با تکیه بر شعار آزادی به ویژه آزادی سیاسی - چالش‌های اقتصادی و زیست محیطی - با انقلاب طبقه کارگر
- (۴) با تکیه بر شعار آزادی به ویژه آزادی اقتصادی - چالش فقر و غنا - با انقلاب

۱۱۲- در متن زیر چند مورد نادرست وجود دارد؟

«لیبرالیسم اولیه بیشتر رویکردی فردی و اقتصادی داشت و به حمایت و دستگیری از فقرا قائل نبود و روابط اجتماعی ارباب - رعیتی را در هم ریخت. از نظر «ریکاردو» نظریه‌پرداز لیبرال، کسانی که در فقر متولد می‌شوند، حق حیات ندارند. با این‌که مارکس و مارکسیست‌ها طبقه و نظام طبقاتی را محصول سرمایه‌داری می‌دانستند و به آن انتقاد داشتند، در کشورهای سوسیالیستی طبقه جدیدی براساس ثروت، سامان یافت.»

(۱) دو (۲) سه (۳) صفر (۴) چهار

۱۱۳- کدام یک از گزینه‌های زیر، نادرست است؟

- (۱) حزب کمونیست شوروی با انقلاب سال ۱۹۱۷ م. توانست قدرت را در روسیه در دست بگیرد.
- (۲) مارکس در نیمه دوم قرن نوزدهم، لیبرالیسم اقتصادی را نقد کرد.
- (۳) چالش و نزاع بلوک شرق و غرب در سراسر قرن بیستم و تا زمان فروپاشی بلوک شرق در سال ۱۹۹۱ م. ادامه یافت.
- (۴) لیبرالیسم قرن‌های هفدهم و هجدهم را لیبرالیسم اولیه می‌نامند.

۱۱۴- درستی یا نادرستی عبارات زیر را به ترتیب مشخص کنید.

- جوامع سوسیالیستی با انتقاد از لیبرالیسم اولیه، عدالت اجتماعی و توزیع مناسب ثروت را شعار خود قرار می‌دادند.
- بلوک شرق شامل کشورهای اروپای شرقی، شوروی سابق و کره شمالی و بلوک غرب، شامل کشورهای اروپای غربی و آمریکا بود.
- نظریه‌پردازان لیبرال با هر نوع مداخله دولت در اقتصاد، مخالف بودند.

- دیوار برلین به مدت ۲۸ سال، شهر برلین را به دو قسمت شرقی و غربی تقسیم کرده بود.

(۱) غ - غ - ص (۲) ص - غ - ص (۳) ص - غ - ص (۴) غ - ص - غ - غ

۱۱۵- قسمت اول کدام گزینه، نادرست و قسمت دوم آن درست است؟

- (۱) اندیشمندان علوم اجتماعی و سیاسی در نقد لیبرالیسم اولیه، از دو مفهوم آزادی مثبت و منفی سخن گفته‌اند. - ریکاردو از اقتصاددانان مخالف دخالت دولت در اقتصاد بود.
- (۲) بعد از انقلاب فرانسه، طرفداران نظریه‌های لیبرالیستی در طرف راست و منتقدان این نظریه، در طرف چپ مجلس فرانسه قرار می‌گرفتند. - چالش‌های جدید در اکثر موارد یک صورت دارند.
- (۳) چالش بلوک شرق و غرب از نوع چالش‌هایی بود که بین فرهنگ‌های مختلف شکل می‌گیرد. - اساس اقتصاد در دوران رنسانس، روابط اجتماعی ارباب - رعیتی بود.
- (۴) دو قطب شرق و غرب از نظر سیاسی، اقتصادی و فرهنگی در دو بخش متمایز و جدا قرار می‌گرفتند. - نظریه‌پردازان لیبرال آزادی فعالیت صاحبان سرمایه را ضامن پیشرفت جامعه می‌دانستند.

۱۱۶- در ارتباط با دو جنگ جهانی اول و دوم، کدام گزینه نادرست است؟

- (۱) دو جنگ اول و دوم با درگیری کشورهای اروپایی آغاز شد و هیچ‌یک از این دو منشأ دینی نداشت و پوشش مذهبی و دینی نیز به خود نگرفت.
- (۲) آتش دو جنگ اول و دوم به کشورهای اروپایی و غربی محدود نشد، بلکه همه جهان را درگیر خود ساخت.
- (۳) طرف‌های درگیر دو جنگ در قالب ایدئولوژی‌های ناسیونالیستی، لیبرالیستی و سوسیالیستی رفتار خود را توجیه می‌کردند و زمینه‌های فرهنگی این دو جنگ، ریشه در فرهنگ‌های متفاوتی داشت.
- (۴) بعد از جنگ دوم نیز صلحی پایدار، استقرار نیافت، بلکه پس از پیروزی بین متفقین دیروز، جنگ سایه انداخت.

۱۱۷- کدام گزینه درباره نظریه جنگ تمدن‌های هانتینگتون، درست است؟

- (۱) بخش وسیعی از اقتصاد کشورهای صنعتی یعنی اقتصاد وابسته به تسلیحات نظامی را گرم می‌کرد.
 - (۲) عملیات نظامی قدرت‌های غربی را در قبال مقاومت‌های کشورهای غیرغربی، توجیه می‌کرد.
 - (۳) اعتقاد داشت زمینه‌های فرهنگی دو جنگ جهانی اول و دوم، ریشه در فرهنگ غرب دارد.
 - (۴) مهم‌ترین عامل وقوع دو جنگ جهانی اول و دوم را رقابت کشورهای اروپایی بر سر مناطق استعماری می‌دانست.
- ۱۱۸- چه کسانی اصطلاح استعمارگر و استعمارزده را نسبت به کشورهای فقیر و غنی به کار می‌برند و نظر این گروه نسبت به مشکل کشورهای فقیر چیست؟

- (۱) کسانی که چالش بین این دو دسته کشور را به ابعاد اقتصادی محدود نمی‌کنند. - خودباختگی فرهنگی و الگوپذیری مقلدانه آن‌ها از کشورهای صنعتی
- (۲) کسانی که چالش و نزاع بین این دو دسته کشور را به ابعاد اقتصادی محدود می‌کنند. - ضعف اقتصادی و صنعتی آن‌ها
- (۳) کسانی که معتقدند جوامع غربی، چالش‌های درونی خود را از طریق استثمار اقتصادی کشورهای غیرغربی حل می‌کنند. - سرمایه‌گذاری‌های مشترک و معاهدات بین‌المللی کشورهای استعمارگر
- (۴) کسانی که معتقدند کشورهای توسعه‌یافته، الگوی کشورهای دیگرند. - الگوپذیری مقلدانه آن‌ها از کشورهای صنعتی

۱۱۹- کشورهای غربی به ترتیب چالش‌های درونی خود را به چه طریقی حل کرده و انتقال ثروت به کشورهای مرکز را چگونه تسهیل می‌کنند؟

- (۱) بهره‌کشی اقتصادی کشورهای غیرغربی - معاهدات بین‌المللی
- (۲) بهره‌کشی اقتصادی کشورهای غیرغربی - تأمین سطح عمومی رفاه اقشار ضعیف جامعه
- (۳) سرمایه‌گذاری‌های مشترک - معاهدات بین‌المللی
- (۴) سرمایه‌گذاری‌های مشترک - تأمین سطح عمومی رفاه اقشار ضعیف جامعه

۱۲۰- به ترتیب چالش اصلی بعد از جنگ جهانی دوم، چه بود و اصطلاحاتی نظیر کشورهای عقب‌مانده به کدام نکته اشاره دارند؟

- (۱) چالش کشورهای غنی و فقیر - کشورهای توسعه‌یافته الگوی کشورهای دیگرند.
- (۲) چالش بلوک شرق و غرب - کشورهای توسعه‌یافته الگوی کشورهای دیگرند.
- (۳) چالش کشورهای غنی و فقیر - جهان سوم، خارج از دو بلوک شرق و غرب حضور دارد.
- (۴) چالش بلوک شرق و غرب - جهان سوم، خارج از دو بلوک شرق و غرب حضور دارد.

۱۲۱- هریک از موارد زیر، به ترتیب به کدام ویژگی هویتی اشاره دارد؟

«دانش‌آموز بودن - راستگویی - ایرانی بودن - کارمند بودن»

(۱) فردی - متغیر - انتسابی - اکتسابی

(۲) متغیر - متغیر - اکتسابی - اجتماعی

(۳) اجتماعی - اکتسابی - ثابت - اجتماعی

(۴) اکتسابی - فردی - متغیر - متغیر

۱۲۲- هر یک از موارد زیر، به ترتیب مربوط به تأثیرگذاری کدام جهان بر جهانی دیگر است؟

(الف) بسیاری از بیماران سرطانی با مراجعه به روان‌شناس، امید خود را برای شکست بیماری به‌دست می‌آورند.

(ب) در نواحی گرمسیر، گرمی هوا، موجب استفاده مداوم مردم از کولرها می‌شود.

(ج) در بسیاری از موارد فشارهای روانی، تأثیراتی چون درد معده را به دنبال دارند.

(د) جهان سکولار مانع بروز روحيات معنوی افراد می‌شود.

(۱) نفسانی بر طبیعی - طبیعی بر اجتماعی - طبیعی بر نفسانی - اجتماعی بر نفسانی

(۲) طبیعی بر نفسانی - طبیعی بر اجتماعی - نفسانی بر طبیعی - اجتماعی بر طبیعی

(۳) نفسانی بر طبیعی - طبیعی بر اجتماعی - نفسانی بر طبیعی - اجتماعی بر نفسانی

(۴) طبیعی بر نفسانی - اجتماعی بر طبیعی - طبیعی بر نفسانی - اجتماعی بر نفسانی

۱۲۳- هریک از موارد زیر، به ترتیب بیانگر کدام مفهوم است؟

- به دو صورت رسمی و غیررسمی انجام می‌شود.

- مسیری که برای تدوین و شکل‌گیری هویت اجتماعی افراد طی می‌شود.

- روشی که به واسطه آن، فرهنگ در افراد درونی می‌شود.

(۱) تشویق و تنبیه - کنترل اجتماعی - تشویق و پاداش

(۲) تشویق و تنبیه - جامعه‌پذیری - اقلان

(۳) تشویق - کنترل اجتماعی - اقلان

(۴) تنبیه - جامعه‌پذیری - تشویق و پاداش

۱۲۴- وجود نظریات متفاوتی که درباره هویت افراد داده می‌شود، نشانه چیست؟

(۱) هویت جنبه‌های گوناگونی دارد.

(۲) ابعاد اجتماعی و فرهنگی هویت، توأمان در نظر گرفته می‌شود.

(۳) بخشی از هویت ناآگاهانه است.

(۴) خطا و اشتباه در شناخت هویت وجود دارد.

۱۲۵- کدام فرهنگ‌ها از قدرت اقناعی بیشتری برخوردار هستند؟

(۱) عقاید و ارزش‌های آن، ظرفیت عقلانی و منطقی بیشتری دارند و مطابق با خواست بشر هستند.

(۲) از طریق آموزش، عقاید و ارزش‌های خود را به دیگران منتقل می‌کنند.

(۳) ظرفیت عقلانی و منطقی بیشتری دارند و با فطرت آدمیان سازگارترند.

(۴) با استفاده از روش‌های تبلیغی، سعی در ترویج عقاید و ارزش‌های خود دارند.

۱۲۶- هر یک از تغییرات زیر، به ترتیب چه نوع تحرک اجتماعی ای محسوب می شود؟

الف) فردی که کارگر است و پس از مدتی سرکارگر می شود.

ب) فردی که مغازه لباس فروشی دارد، پس از مدتی تغییر شغل می دهد و مغازه لوازم خانگی راه اندازی می کند.

ج) فردی که رئیس اداره آموزش و پرورش استان تهران است و پس از مدتی ریاست اداره آموزش و پرورش شهر جهرم را به عهده می گیرد.

د) فردی که معلم درس جامعه شناسی است، ولی پس از مدتی تصمیم می گیرد که معلم درس فلسفه و منطق باشد.

(۱) سعودی - افقی - سعودی - نزولی
(۲) سعودی - نزولی - نزولی - سعودی

(۳) سعودی - افقی - نزولی - افقی
(۴) افقی - نزولی - سعودی - افقی

۱۲۷- «تغییرات هویتی در هر جامعه متناسب با عقاید و ارزش های آن است.»؛ در این صورت، ...

(۱) جامعه ای که براساس ارزش های نژادی شکل می گیرد، برای همه نژادها، امکان تحرک اجتماعی سعودی را فراهم می آورد.

(۲) در یک جهان سکولار، هویت دینی افراد می تواند در جامعه، بروز و ظهور اجتماعی داشته باشد.

(۳) در یک جهان معنوی، هویت هایی که ابعاد متعالی و الهی انسان را نفی کنند، به رسمیت شناخته می شوند.

(۴) جهانی که بر مدار ارزش های این جهانی شکل می گیرد، تحرکات اجتماعی را در محدوده همان ارزش ها به رسمیت می شناسد.

۱۲۸- کدام یک، ویژگی های طبقه سوم جوامع فئودالی را به درستی بیان می کند؟

(۱) این طبقه همان طبقه رعیت بود. - از نظر اجتماعی مصرف کننده تلقی می شدند. - از نظر قانونی دارای اعتبار بودند. - از حیث هویت پست تلقی می شدند.

(۲) پیدایش آن ها به جوامع صنعتی بازمی گردد. - از حیث هویت منفی و پست بودند. - از لحاظ اجتماعی فاقد اعتبار بودند. - این طبقه همان طبقه متوسط بود.

(۳) طبقه ای از مردم عادی بودند. - از نظر قانونی دارای اعتبار بودند. - این طبقه، اشراف را مفید معرفی می کرد. - در جوامع ماقبل فئودالی غربی ایجاد شده بودند.

(۴) طبقه ای از مردم عادی که رعیت نبودند. - دارای هویت منفی و پست بودند. - از نظر اجتماعی و قانونی فاقد اعتبار بودند. - تحمل آن ها به خاطر فواید و کارکردشان بود.

۱۲۹- در کدام یک از موارد زیر، شخص تحرک اجتماعی افقی داشته است؟

(۱) کارمند یک اداره هنگامی که مدیر بخش اداره می شود.

(۲) مدیر یک بخش هنگامی که مدیر کل می شود.

(۳) کارمندی که از یک بخش اداره به بخش دیگر انتقال پیدا می کند.

(۴) مدیر یک اداره هنگامی که از مدیریت عزل می شود و به صورت یک کارمند عادی به کار خود ادامه می دهد.

۱۳۰- اگر تغییرات هویتی افراد در خارج از مرزهای مقبول جهان اجتماعی واقع شود، ...

(۱) بر نوآوری ها و فعالیت های فرد تأثیر می گذارد.

(۲) به تعارض فرهنگی منجر می شود.

(۳) جامعه تحت تأثیر فرهنگ های دیگر قرار نمی گیرد.

(۴) فرصت های اجتماعی متعددی را فراهم می آورد.



آزمون ۴ آذر ماه ۱۴۰۱

دوازدهم انسانی

نام درس	معمولاً دانش‌آموزان در هر رده‌ی ترازى به چند سؤال از هر ۱۰ سؤال پاسخ می‌دهند.					این قسمت را قبل از شروع آزمون پر کنید شما به چند سؤال از هر ۱۰ سؤال پاسخ خواهید داد؟
	۴۰۰۰	۴۷۵۰	۵۵۰۰	۶۲۵۰	۷۰۰۰	
عربی زبان قرآن	۱	۲	۳	۵	۶	
تاریخ و جغرافیا	۱	۲	۴	۶	۷	
فلسفه و منطق	۱	۲	۳	۴	۶	

مدت پاسخ‌گویی: ۸۰ دقیقه

تعداد سؤال: ۱۱۰

عنوان مواد امتحانی گروه آزمایشی علوم انسانی، تعداد، شماره سؤال‌ها و مدت پاسخ‌گویی

ردیف	مواد امتحانی	وضعیت پاسخ‌گویی	تعداد سؤال	از شماره	تا شماره	مدت پاسخ‌گویی (به دقیقه)
۱	عربی زبان قرآن (۱) و (۳)	اجباری	۲۰	۱۳۱	۱۵۰	۲۰
۲	عربی زبان قرآن (۲)	انتخابی	۱۰	۱۵۱	۱۶۰	۱۰
				۱۶۱	۱۷۰	
۳	عربی زبان قرآن (۱)		۱۰	۱۶۱	۱۷۰	
۴	تاریخ و جغرافیا (۳)	اجباری	۱۰	۱۷۱	۱۸۰	۱۰
۵	تاریخ و جغرافیا (۱)	اختیاری	۱۰	۱۸۱	۱۹۰	۱۰
				۱۹۱	۲۰۰	
۶	تاریخ و جغرافیا (۲)		۱۰	۱۹۱	۲۰۰	
۷	فلسفه دوازدهم	اجباری	۱۰	۲۰۱	۲۱۰	۱۰
۸	منطق	اجباری	۱۰	۲۱۱	۲۲۰	۱۰
۹	فلسفه یازدهم	انتخابی	۱۰	۲۲۱	۲۳۰	۱۰
				۲۳۱	۲۴۰	
۱۰	منطق		۱۰	۲۳۱	۲۴۰	

عربی زبان قرآن (۳) و (۱)

باسخ گویی به سؤال‌های این درس برای همه دانش آموزان اجباری است.

وقت پیشنهادی: ۲۰ دقیقه

عربی (۳):

من الأشعار المُنسوبة إلى الإمام عليّ (ع)

الوجهُ النَّافعُ و الوجهُ المضرُّ

درس‌های ۱ و ۲

صفحه‌های ۱۱ تا ۲۴

عربی (۱):

«هذا خلقُ الله» / المعالمُ الخَلابَةُ

درس‌های ۵ و ۶

صفحه‌های ۴۷ تا ۷۰

■ عین الأنسب للجواب عن الترجمة أو المفهوم من أو إلى العربية (۱۳۱ - ۱۳۹)

۱۳۱- ﴿يَضْرِبُ اللَّهُ الْأَمْثَالَ لِلنَّاسِ لَعَلَّهُمْ يَتَذَكَّرُونَ﴾:

- (۱) الله مثال‌هایی برای مردم می‌زند شاید آنان پندگیرنده باشند!
- (۲) خدا برای مردم مثل‌ها می‌زند امید است آنان یادآور شوند!
- (۳) خداوند برای مردم مثل‌ها می‌زند کاش آنان یادآور بشوند!
- (۴) الله مثل‌هایی برای مردم زده است شاید آنان پند بگیرند!

۱۳۲- «إِذَا نَكُونُ نُقَادَ الْكَلَامِ لَا نَأْخُذُ الْبَاطِلَ مِنْ أَهْلِ الْحَقِّ وَ نَتَفَكَّرُ عَنْ كُلِّ مَا نَسْمَعُهُ!»:

- (۱) اگر ناقدان سخن باشیم، باطل را از اهل حق نمی‌گیریم و تفکر می‌کنیم درباره هر آنچه می‌شنویم!
- (۲) چنانچه ناقد کلام باشیم، باطل را حتی از اهل حق نمی‌گیریم و درباره آنچه می‌شنویم، تفکر می‌کنیم!
- (۳) هرگاه ناقدان سخن شویم، از اهل حق، باطل را نمی‌گیریم و درباره هر آنچه گوش فرا می‌دهیم، تأمل می‌کنیم!
- (۴) اگر از نقدکننده‌های کلام باشیم، نباید باطل را از اهل حق بگیریم، بلکه باید در خصوص هر آنچه می‌شنویم اندیشه نماییم!

۱۳۳- «فِي ثِقَاةِ الشُّعُوبِ الْمُتَقَدِّمَةِ يُحْسَبُ خَطَا أَنْ تُجَرَّبَ مِنْ جِدِيدِ تَجْرِبَةٍ جَرَّبَهَا الْآخَرُونَ!»:

- (۱) آزمودن مجدد تجربه پیشین دیگری را، فرهنگ کشورهای پیشرفته خطا به حساب می‌آورد!
 - (۲) فرهنگ‌های ملل پیشرفته این را که تجربه‌ای که دیگران داشته‌اند، دوباره تجربه شود اشتباه محسوب می‌کنند!
 - (۳) اینکه تجربه‌هایی را که دیگران داشته‌اند، دوباره تجربه کنی در فرهنگ ملّت‌های پیشرفته خطا شمرده می‌شود!
 - (۴) در فرهنگ ملّت‌های پیشرفته اشتباه محسوب می‌شود که تجربه‌ای که دیگران آن را تجربه کرده‌اند، دوباره تجربه شود!
- ۱۳۴- «الْخُبْرَاءُ اقْتَرَحُوا لِلْفَلَاحِينَ أَنْ يَسْتَفِيدُوا مِنَ الدِّينَامِيَةِ لِكَيْ يُحَوَّلُوا تِلْكَ التَّلَالِ إِلَى سُهُولٍ صَالِحَةٍ لِلزَّرَاعَةِ!»:

- (۱) کارشناسان پیشنهاد دادند که کشاورزان از دینامیت استفاده کنند تا آن تپه‌ها را به دشت قابل کشاورزی تبدیل نمایند!
- (۲) کارشناسان به کشاورزان پیشنهاد دادند که از دینامیت استفاده کنند برای اینکه آن تپه‌ها را به سهولت قابل کشت کنند!
- (۳) کارشناسان به کشاورزان پیشنهاد کردند که از دینامیت استفاده نمایند تا آن تپه‌ها به دشت‌هایی قابل کشت تبدیل شوند!
- (۴) کارشناسان به کشاورزان پیشنهاد کردند از دینامیت استفاده کنند برای اینکه آن تپه‌ها را به دشت‌هایی قابل کشت تبدیل کنند!

۱۳۵- «مَعَالِمُ تَارِيخِيَّةٍ قَدْ سَجَّلَتْهَا مُنْظَمَةُ الْيُونِسْكَو فِي قَائِمَةِ التَّرَاثِ الْعَالَمِيِّ تَجْذِبُ السَّائِحِينَ إِلَيْهَا سَنَوِيًّا!»:

- (۱) آثار تاریخی‌ای که سازمان یونسکو در لیست میراث جهانی به ثبت رسانده، هر ساله گردشگران را به خود جذب می‌نمایند!
- (۲) آثاری تاریخی که در لیست میراث جهانی سازمان یونسکو به ثبت رسیده‌اند، سالانه گردشگران را به خود جذب می‌کنند!
- (۳) سازمان یونسکو آثار تاریخی‌ای را در لیست میراث جهان به ثبت رسانده که در سال گردشگران را به خود جذب کنند!
- (۴) سازمان یونسکو در لیست میراث جهانی آثاری تاریخی را ثبت کرده تا در سال گردشگران به آن‌ها جذب گردند!

۱۳۶- عَيْن الصَّحِيح:

- (۱) عَلَيْكُمْ أَنْ تَعْلَمُوا أَنَّ حَوَائِجَ النَّاسِ إِلَيْكُمْ مِنْ نِعْمِ اللَّهِ عَلَيْكُمْ: شما باید بدانید که نیازهای مردم به شما قطعاً از نعمت‌های خداوند بر شماست!
- (۲) لِمَ تُمَيِّتُونَ قُلُوبَكُمْ بِأَطْعَمَةٍ كَثِيرَةٍ لَا نَفْعَ لَهَا: برای چه دل‌هایتان را با غذاهای بسیاری که هیچ سودی ندارند می‌میرانید!
- (۳) مِنَ الْعَجِيبِ أَنَّ الزَّرْفَةَ بِكَمَاءٍ وَ لَيْسَتْ لَهَا أَحْبَابٌ صَوْتِيَّةٌ: عجیب است که زرافه ناشنوا است و تار صوتی هم ندارد!
- (۴) بَعْدَ أَنْ قُتِلَ أَخُو الْفَرْدِ وَاصَلَ عَمَلَهُ دَوْباً فِي طَرِيقِ هَدَفِهِ: پس از اینکه برادر آلفرد کشته شد، او با پشتکار در کار خود به هدفش رسید!

۱۳۷- عَيْن الصَّحِيح:

- (۱) لِسَانُ الْقَطِّ مَمْلُوءٌ بِغُدِّ يُفَرِّزُ مِنْهَا سَائِلٌ لِالْتِمَامِ جُرُوحِهِ: زبان گربه پر از غده‌هایی است که برای بهبود زخم‌هایش از آن مایعی ترشح می‌کند!
- (۲) أَعْمَالُكَ صَالِحَةٌ فَتَنْفَعُكَ وَ تُنْقِذُكَ مِنَ الصَّعُوبَاتِ: کارهای شایسته‌ات به تو سود می‌رساند و از سختی‌ها نجات می‌دهد!
- (۳) اِغْتَمُوا الْفُرْصَةَ لِإِنِّاءِ الْمَضِيقِ الْجَدِيدِ لِأَنَّ إِضَاعَتَهَا غِصَّةٌ: فرصت را برای ساختن تنگه جدید غنیمت بشمرید، زیرا از بین بردن آن اندوه است!
- (۴) تُزَيِّنُ الطَّبِيعَةُ فِي الرَّبِيعِ فَنَفْرَحُ بِرُؤْيَيْهَا: طبیعت را در بهار می‌آریند و ما از تماشای آن خوشحال می‌شویم!

۱۳۸- «آفتاب پرست می‌تواند بدون حرکت دادن سرش، چشمانش را در جهت‌های مختلفی بچرخاند!»:

- (۱) قَدْ تَسْتَطِيعُ الْحِرْبَاءُ إِدَارَةَ عَيْنَيْهَا دُونَ تَحْرِيكِ رَأْسِهَا فِي اتِّجَاهَاتٍ مُخْتَلِفَةٍ!
- (۲) الْحِرْبَاءُ تَسْتَطِيعُ أَنْ تُدِيرَ عَيْنَيْهَا فِي اتِّجَاهَاتٍ مُخْتَلِفَةٍ دُونَ تَحْرِيكِ رَأْسِهَا!
- (۳) الْحِرْبَاءُ تَسْتَطِيعُ أَنْ تَحْرِكَ عَيْنَيْهَا فِي اتِّجَاهَاتٍ مُخْتَلِفَةٍ دُونَ أَنْ تُدِيرَ رَأْسِهَا!
- (۴) اسْتَطَاعَتِ الْحِرْبَاءِ أَنْ تُدِيرَ عَيْنَيْهَا فِي الْإِتِّجَاهَاتِ الْمُخْتَلِفَةِ دُونَ أَنْ تُحْرِكَ رَأْسِهَا!

۱۳۹- «هل جزاء الإحسان إلا الإحسان» عَيْنُ الْأَقْرَبِ عَنِ مَفْهُومِ الْعِبَارَةِ:

- (۱) گفتم هوای می‌کده، غم می‌برد ز دل / گفتا خوش آن کسان که دلی شاد می‌کنند
- (۲) خوبی چو از حد بگذرد / نادان خیال بد کند
- (۳) چو نیکی کنی، نیکی آید برت / بدی را بدی باشد اندر خورت
- (۴) دور گردان را به احسان یاد کردن همت است / و نه هر نخلی به پای خود ثمر می‌افکند

■ ■ عَيْنُ الْخَطَأِ فِي الْإِعْرَابِ وَ التَّحْلِيلِ الصَّرْفِيِّ (۱۴۰-۱۴۲)

۱۴۰- «أُتْرَعِمُ أَنْكَ جَرْمٌ صَغِيرٌ وَ فِيكَ انْطَوَى الْعَالَمُ الْأَكْبَرُ!»:

- (۱) انطوى: فعل ماضٍ - مزيد ثلاثي (من باب انفعال) - لازم / فعل و فاعله «العالم» و هو مرفوع
- (۲) صغير: اسم - مفرد مذکر - معرب - نكرة / خبر للحرف المشبهه بالفعل و مرفوع و اسمه «جرم»
- (۳) ترعّم: فعل مضارع - للمفرد المذكّر المخاطب - مجرد ثلاثي (ماضيه: رَعِمَ) / فعل و فاعل؛ الجملة فعلية
- (۴) الأكبر: اسم - مفرد مذکر - اسم تفضيل (على وزن: أفعل) - معرب / صفة و اعرابها مرفوع بالتبعية للموصوف

١٤١- «يُمْكِنُ التَّقَاتُ الصُّورِ فِي أَضْوَاءِ تَنْبِعُثُ مِنْ تَحْتِ غَيُونِ الْأَسْمَاكِ!»:

- (١) يُمْكِنُ: فعل مضارع - للمفرد المذكر الغائب (= للغائب) - ماضيه: أمكن / الجملة فعلية
- (٢) التَّقَاتُ: اسم - مفرد مذكر - مصدر (من باب افتعال) - معرب / فاعل و مرفوع بالضمّة
- (٣) تَنْبِعُثُ: فعل مضارع - مزيد ثلاثي (من باب انفعال) - لازم / فعل و فاعل؛ الجملة فعلية
- (٤) غَيُونُ: اسم - جمع تكسير (مفردة: عَيْن، مُؤنث) - معرب / صفة للموصوف و مرفوع بالواو

١٤٢- «الصَّنَاعَاتُ الْيَدَوِيَّةُ جَذِبَتْ السَّائِحِينَ مِنْ كُلِّ الْعَالَمِ!»:

- (١) السَّائِحِينَ: اسم - جمع سالم للمذكر (مفردة: السَّائِحُ، مذكر) - معرب / مفعول و منصوب بعلامة الفتحة
- (٢) جَذِبَتْ: فعل ماض - مجرد ثلاثي (حروفه الأصلية: ج ذ ب) / فعل و فاعل، خبر من نوع الجملة
- (٣) الصَّنَاعَاتُ: اسم - جمع سالم للمؤنث (مفردة: صناعة، مؤنث) - معرب / مبتدأ و مرفوع بالضمّة
- (٤) الْعَالَمِ: اسم - مفرد مذكر (جمعه: عَوَالِم) - معرب / مضاف إليه و اعرابه: مجرور بالكسرة

■ ■ عَيْنُ الْمُنَاسِبِ لِلْجَوَابِ عَنِ الْأَسْئَلَةِ التَّالِيَةِ (١٤٣ - ١٥٠)

١٤٣- عَيْنُ الْخَطَأِ فِي ضَبْطِ حَرَكَاتِ الْحُرُوفِ:

- (١) لِلْبَطَّةِ غُدَّةٌ بِالْقُرْبِ مِنْ ذَنْبِهَا تَحْتَوِي زَيْتًا!
- (٢) الْعِلْمُ صَيْدٌ وَ الْكِتَابَةُ قَيْدٌ!
- (٣) تَنْتَوِّعُ مَعَالِمُ إِيْرَانِ فِي كُلِّ مُدْنِهَا!
- (٤) أَحَبُّ عِبَادِ اللَّهِ إِلَى اللَّهِ أَنْفَعُهُمْ لِعِبَادِهِ!

١٤٤- عَيْنُ الصَّحِيحِ فِي تَعْرِيفِ الْكَلِمَاتِ:

- (١) الصَّيْدَلِيَّةُ: هُوَ الَّذِي يَبِيعُ الْأَدْوِيَةَ لِعِلَاجِ الْمَرَضِيِّ!
- (٢) الذَّنْبُ: مِنْ أَعْضَاءِ جِسْمِ الْحَيَوَانَاتِ وَ مَكَائِهِ خَلْفَ جِسْمِهَا!
- (٣) الرَّيْفُ: مَنْطِقَةٌ يَعْشُرُ فِيهَا كَثِيرٌ مِنَ النَّاسِ وَ هِيَ وَاسِعَةٌ جَدًّا!
- (٤) الصَّدَاعُ: الْأَلْمُ الشَّدِيدُ الَّذِي يُوْجَدُ فِي أَعْضَاءِ الْجِسْمِ الْمَخْتَلِفَةِ!

١٤٥- عَيْنُ مَا لَيْسَتْ فِيهِ الْجُمْلَةُ الْإِسْمِيَّةُ:

- (١) أَفْضَلُ عَمَلٍ لِكَسْبِ دَرَجَةٍ مَنَاسِبَةٍ فِي الْإِمْتِحَانَاتِ هُوَ الْمَطَالَعَةُ!
- (٢) تَعَاوَنَ الطَّلَابُ فِي الْمَدْرَسَةِ مِنْ أَهَمِّ الْمَوْضُوعَاتِ التَّرْبَوِيَّةِ!
- (٣) فِي بَدَايَةِ السَّفَرِ تَشْرَفْنَا بِزِيَارَةِ الْعَتَبَاتِ الْمُقَدَّسَةِ جَمِيعًا!
- (٤) لَكُمْ مَعْلُومَاتٌ كَثِيرَةٌ عَنِ الْأَشْعَارِ الْعَرَبِيَّةِ وَ شِعْرَاءِهَا!

١٤٦- عَيْنِ الْخَبْرِ اسْمًا:

(١) يَا حَضْرَةَ الصَّيْدِيِّ لِمَاذَا لَا تُعْطِينِي حُبًّا مُهَيَّئَةً!

(٢) الْإِنْسَانُ الضَّعِيفُ يَكْذِبُ وَالْإِنْسَانُ الْقَوِيُّ يَصْدُقُ!

(٣) أَكْبَرُ الْحُمُقِ فِي الْمَدْحِ الْكَثِيرِ مِنَ الْآخِرِينَ!

(٤) لِسَانُ الْقَطِّ مَمْلُوءٌ بِغُدْدٍ تُفَرِّزُ سَائِلًا مُطَهَّرًا!

١٤٧- عَيْنِ الصِّفَةِ غَيْرِ مَرْفُوعَةٍ:

(١) أَشْعَارُ سَعْدِيِّ الْجَمِيلَةِ تَخْلِبُ الْأَذَانَ وَالْقُلُوبَ!

(٢) الشَّاطِئُ مِنْطَقَةٌ بَرِّيَّةٌ بِجَوَارِ الْبَحَارِ وَالْمَحِيطَاتِ!

(٣) هَذَا الشَّرْطِيَّانِ وَقَفَا فِي بَدَايَةِ الشَّارِعِ الْأَوَّلِ!

(٤) يَقْتَرِبُ مِنَ التَّمْسَاحِ بَعْدَ أَكْلِ طَعَامِهِ نَوْعٌ عَجِيبٌ مِنَ الطَّيُورِ!

١٤٨- عَيْنِ «لَا» تَنْهَى عَنِ الْقِيَامِ بِالْعَمَلِ:

(١) لَا شَعْبٌ فِي الْعَالَمِ يَقْبَلُ الظُّلْمَ!

(٢) لَا أُسْتَطِيعُ أَنْ أَقْرَأَ كُلَّ الْكُتُبِ فَأَنْتَخِبُ أَفْضَلَهَا!

(٣) لَا يَأْسُ فِي قَلْبِ الْعَبْدِ الصَّالِحِ!

(٤) لَا يُسَارِعُ الْمَرْءُ فِي الْحُكْمِ عَلَى إِخْوَانِهِ وَأَخَوَاتِهِ!

١٤٩- «يَا رَجُلُ عَلَيْكَ أَنْ تَعْلَمَ أَنَّ الرِّجَالَ بَيْنَ شَعْبِهِمْ فِي كُلِّ حَالٍ». عَيْنِ الصَّحِيحِ لِلْفَرَاعِينَ:

(١) الْمُحْسِنِينَ / مَحْبُوبِينَ

(٢) الْمُحْسِنُونَ / مَحْبُوبُونَ

(٣) الْمُحْسِنُونَ / مَحْبُوبِينَ

(٤) الْمُحْسِنِينَ / مَحْبُوبِينَ

١٥٠- عَيْنِ الْخَبْرِ يَخْتَلِفُ إِعْرَابُهُ:

(١) لَا فَقْرَ أَشَدَّ مِنَ الْجَهْلِ فِي هَذِهِ الدُّنْيَا!

(٢) كَانَ الصَّدَقُ أَجْمَلَ شَيْءٍ شَاهَدْتَ فِيكَ!

(٣) كَأَنَّ إِرْضَاءَ كُلِّ النَّاسِ غَايَةٌ لَا تُدْرِكُ!

(٤) أَلَا يَا مَعْشَرَ الْإِنْسِ، إِنَّ الصَّبْرَ مِفْتَاحُ الْفَرْجِ!

عربی زبان قرآن (۲)

در این بخش، از میان سؤالات عربی (۲) و عربی (۱) تنها یک مجموعه را انتخاب کنید.
به سؤال‌های ۱۵۱ تا ۱۶۰ «یا» به سؤال‌های ۱۶۱ تا ۱۷۰ پاسخ دهید.
وقت پیشنهادی: ۱۰ دقیقه

تأثیر اللّغة الفارسیّة
على اللّغة العربیّة
الصّدق

درس‌های ۴ و ۵
صفحه‌های ۴۵ تا ۷۰

■ عین الأنسب للجواب عن الترجمة أو المفهوم من أو إلى العربية (۱۵۱ - ۱۵۵)

۱۵۱- ﴿... أَنْفَقُوا مِمَّا رَزَقْنَاكَ مِنْ قَبْلِ أَنْ يَأْتِيَ يَوْمَ لَا بَيْعَ فِيهِ وَلَا خُلَّةٌ...﴾:

- ۱) از همه چیزهایی که به شما دادیم انفاق کنید پیش از روزی که داد و ستد و دوستی در آن وجود ندارد!
 - ۲) پیش از این که روزی بیاید که در آن خرید و فروش و دوستی‌ای وجود ندارد آن چه را به شما داده‌ایم انفاق کنید!
 - ۳) از آن چه به شما روزی داده‌ایم ببخشید پیش از آن که روزی بیاید که نه خرید و فروشی در آن باشد و نه دوستی!
 - ۴) انفاق کنید از هر آن چه به شما روزی دادیم قبل از این که آن روزی فرا رسد که در آن نه داد و ستدی باشد و نه دوستی!
- ۱۵۲- «لَمَّا انضمت بلادنا إلى الدولة الإسلامية بدأ يزداد نقل المفردات الفارسية إلى اللغة العربية أكثر من العصور الماضية!»:

- ۱) پس از پیوستن کشور ما به دولت اسلامی، انتقال واژگان فارسی به زبان عربی بیشتر از عصرهای گذشته افزایش می‌یابد!
 - ۲) وقتی کشور ما به دولت اسلامی پیوست انتقال واژگان فارسی به زبان عربی بیشتر از عصرهای پیشین شروع به افزایش کرد!
 - ۳) کشور ما به دولت اسلامی نپیوسته بود که انتقال واژگان فارسی بیشتر از عصرهای پیشین شروع کرد در زبان عربی افزایش یابد!
 - ۴) آنگاه که کشور ما به دولت اسلامی پیوست بیشتر از عصرهای گذشته نقل و انتقال واژگان زبان فارسی به عربی افزایش پیدا کرد!
- ۱۵۳- عین الخطأ:

- ۱) طَلَبَ رَجُلٌ مِنَ الْعَالَمِ نَصِيحَةً تَمْنَعُهُ عَنِ الْمَعَاصِي: یک مرد از دانشمند نصیحتی خواست که او را از گناهان منع می‌کرد!
 - ۲) الْعِلْمُ كَنْزٌ فَاحْرِصْ عَلَى تَعَلُّمِهِ لِلْحُصُولِ عَلَى أَهْدَاكَ: علم گنج است پس برای یادگیری آن برای رسیدن به هدف‌هایت حرص بورز!
 - ۳) لِيَجْعَلَ الْمُعَلِّمُ أَسْوَأَ لَجَمِيعِ الطُّلَّابِ إِجْتِهَادَ الْمُدِيرِ كَثِيرًا: مدیر بسیار تلاش کرد تا معلم گویبی برای همه دانش‌آموزان قرار بگیرد!
 - ۴) الْيَوْمَ إِشْتَرَيْتُ حَقِيبَةً حَتَّى أَهْدِيهَا لِلتَّلَامِيزِ الْفُقَرَاءِ: امروز کیفی خریدم تا آن را به دانش‌آموزان فقیر هدیه بدهم!
- ۱۵۴- «فرهنگ بسیار کوچکی داشتم، آن فرهنگ در فهمیدن معنی کلمه‌ها به من کمک می‌کرد!»: عین الصحیح:

- ۱) لي المعجم الصّغير كثيراً، و المعجم يُعِينُنِي لفهم معنى المفردات!
 - ۲) كان لي مُعجم صغير جداً، المعجم كان يُسَاعِدُنِي في فهم معنى الكلمات!
 - ۳) لي موسوعة صغيرة حقاً، تلك الموسوعة تُسَاعِدُنِي في فهم معنى الكلمات!
 - ۴) كان لي مُعجم صغير جداً، كان ذلك المعجم سَاعِدُنِي في فهم معنى المفردات!
- ۱۵۵- عین القریب مفهوماً إلى المثل التالي: «البعيد عن العين بعيد عن القلب»

- ۱) من القلب إلى القلب!
- ۲) العیان لا يحتاج إلى البیان!
- ۳) از دل برود هر آن که از دیده برفت!
- ۴) به شهر خویش درون بی‌خطر بود مردم / به کان خویش درون بی‌بها بود گوهر!

١٥٦- عَيْنَ الصَّحِيحِ فِي الإِعْرَابِ وَ التَّحْلِيلِ الصَّرْفِيِّ: «شَبَابٌ مُؤْمِنُونَ فِي الْمَدَارِسِ يَرْفَعُونَ رَايَةَ التَّوْحِيدِ بِأَيْدِيهِمْ!»

(١) مؤمنون: اسم - جمع سالم للمذكر - اسم فاعل «مصدره: إيمان» - نكرة / خبر

(٢) يرفعون: فعل مضارع - مزيد ثلاثي (من باب إفعال، ماضيه للمفرد: أرفع) - معلوم / فعل و فاعل

(٣) التوحيد: اسم - مفرد - مصدر (حروفه الأصلية: ت، ح، د) - معرّف بأل / مضاف إليه و مجرور؛ مضافه: راية

(٤) المدارس: جمع تكسير «مفرده: مدرّسة» - اسم مكان - معرفة / مجرور بالحرف الجارّ؛ في المدارس: جارّ و مجرور

١٥٧- عَيْنَ الخَطِّ فِي ضَبْطِ حَرَكَاتِ الحُرُوفِ:

(١) مُوظَّفُ الإِتِّصَالَاتِ بَدَّلَ بِطَاقَةِ الشَّحْنِ لِلوَدِّ!

(٢) تَابَ المُؤْمِنُ وَ مَا كَرَّرَ هَذَا العَمَلَ حَتَّى تَخَلَّصَ مِنْ شَرِّ ذُنُوبِهِ!

(٣) سَجَلَتِ مُنْظَمَةُ اليُونِسْكُو قُبَّةَ قَابُوسٍ فِي قَائِمَةِ التُّرَاثِ العَالَمِيِّ!

(٤) تَبَادَلَتِ المُفْرَدَاتُ بَيْنَ لُغَتَيْ الفَارْسِيَّةِ وَ العَرَبِيَّةِ وَ اشْتَقَّتْ بَعْضُهَا مِنْ بَعْضٍ!

١٥٨- « يُضْمَرُ الكَذَّابُ شَيْئاً وَ يُنْكِرُهُ أَمَامَ الآخِرِينَ مُؤَكِّداً، فَ يَقْدِرُ عَلَى إِخْفَائِهِ لِلأَبَدِ! ». عَيْنَ الصَّحِيحِ:

(١) أَنْ / إِنَّ (٢) إِنَّ / أَنْ (٣) أَنْ / لَنْ (٤) إِنَّ / لَنْ

١٥٩- عَيْنَ إِسْمِ نَكْرَةٍ لَا يُتْرَجَمُ مَعْرِفَةً: **سایت کنکور**

(١) هذه العلوم نافعة لكلّ أولاد بلادنا!

(٢) الشجرة الخانقة شجرة تنمو في الغابات الإستوائية!

(٣) هل تعلم أنّ الشارع كان مُزدحماً في الأسبوع الماضي!

(٤) اشتريتُ خمسة كُتُبٍ مِنْ مَتَجَرِ صَدِيقِي فِي ذَلِكَ الشَّارِعِ!

١٦٠- عَيْنَ نَكْرَةٍ وَصِفَتْ بِجَمَلَةٍ:

(١) إِنَّ المسكَ عَطَرٌ مُنْخَذٌ مِنَ الغَزَلَانِ! (٢) الشَّرْشَفُ قِطْعَةٌ قُمَاشٍ نَضَعُهَا عَلَى السَّرِيرِ!

(٣) بِأَيِّ سَبَبٍ نُقِلَتِ المُفْرَدَاتُ الفَارْسِيَّةُ إِلَى العَرَبِيَّةِ! (٤) يُحْكِي أَنَّ رِجَالاً كَانُوا كَثِيرَ المَعَاصِي وَ الذُّنُوبِ!

عربی زبان قرآن (۱)

اگر به سؤال‌های ۱۵۱ تا ۱۶۰ پاسخ نداده‌اید، به سؤال‌های ۱۶۱ تا ۱۷۰ پاسخ دهید.

«هَذَا خَلَقَ اللَّهُ»
المعالم الخَلَابَةُ
درس‌های ۵ و ۶
صفحه‌های ۴۷ تا ۶۰

■ عین الأنسب للجواب عن الترجمة من أو إلى العربية (۱۶۱ - ۱۶۵)

۱۶۱- ﴿قُلْ سِيرُوا فِي الْأَرْضِ فَانظُرُوا كَيْفَ بَدَأَ الْخَلْقَ﴾:

(۱) بگو سیر کنید و زمین را تماشا کنید که چگونه آفرینش را آغاز نموده است!

(۲) گویند در زمین سیر کردند پس نگریستند که چگونه آفرینش را آغاز نمود!

(۳) بگو در زمین حرکت کنید و چگونگی آغاز آفرینش را ببینید!

(۴) بگو در زمین بگردید و بنگرید چگونه آفرینش را شروع کرد!

۱۶۲- «طَلَّابٌ صَفِيٌّ تَعَلَّمُوا الْفَرْقَ بَيْنَ كَلِمَتِي التَّحْرُكِ وَ التَّحْرِيكِ مِنْ حَيْثُ الْمَعْنَى لِاسْتِخْدَامِهِمَا الصَّحِيحَ فِي الْجُمَلِ!»:
دانش‌آموزان کلاس من ...

(۱) فرق بین دو کلمه حرکت کردن و حرکت دادن را از جهت معنی برای به کار بردن آن دو در جمله‌های درست یاد گرفتند!

(۲) تفاوت بین دو کلمه حرکت دادن و حرکت کردن را از نظر معنی برای به کار بردن آن دو در جمله‌ها یاد گرفتند!

(۳) تفاوت بین دو کلمه حرکت دادن و حرکت کردن را از جهت معنی برای کاربرد درست آن دو در جمله‌ها یاد بگیرید!

(۴) فرق بین دو کلمه حرکت کردن و حرکت دادن را از جهت معنی برای کاربرد درست آن دو در جمله‌ها یاد بگیرید!

۱۶۳- «سُجِلَتْ فِي قَائِمَةِ التَّرَاثِ الْعَالَمِيِّ مَعَالِمٌ قَرِيبَتِنَا الْأَثْرِيَّةُ الَّتِي قَدْ أَثَّارَتْ إِنْتِبَاهَ السِّيَّاحِ إِلَيْهَا!»:

(۱) در لیست میراث جهانی آثار تاریخی روستایمان ثبت شده که توجه گردشگرانی را به خود جلب کرده است!

(۲) آثار تاریخی روستایمان را که توجه گردشگران به آن جلب شده است، در لیست میراث جهانی ثبت کرده‌اند!

(۳) در لیست میراث جهانی آثار روستای تاریخی‌مان که توجه جهانگردان نیز به آن جلب شده، ثبت گشته است!

(۴) در لیست میراث جهانی آثار تاریخی روستایمان که توجه گردشگران را به خود جلب کرده است، ثبت شده است!

۱۶۴- «هَذَا صَوْتُ يُخْرِجُهُ الْغَرَابُ لِكَيْ يُحَذِّرَ بِهِ حَيَوَانَاتِ الْغَابَةِ حَتَّى تَبْتَعدَ سَرِيعاً عَنِ مَنطِقَةِ الْخَطَرِ!»:

(۱) این صدا را کلاغ در می‌آورد برای اینکه به وسیله آن به حیوانات جنگل هشدار دهد تا به سرعت از منطقه خطر دور شوند!

(۲) این صدایی است که کلاغ آن را در می‌آورد برای اینکه حیوانات جنگل با آن هشدار داده شوند تا از منطقه خطر به سرعت دور شوند!

(۳) این همان صدایی است که کلاغ آن را به سرعت برای هشدار دادن به حیوانات جنگل خارج ساخته است تا از منطقه خطر دوری گزینند!

(۴) این صدایی است که کلاغ آن را در می‌آورد برای اینکه به وسیله آن به حیوانات جنگل هشدار بدهد تا از منطقه خطر به سرعت دور شوند!

۱۶۵- «رَوَابِطُ تِجَارِيَّةٍ مِیَانِ اِیْرَانِ وَ چِینِ دَرِ سَالِهایِ اَخِیرِ شَاهِدِ پِیشْرِفْتِ قَابِلِ تَوْجِهیِ بُوْدِهِ اسْت!»:

(۱) شهادت العلاقات التجارية بين إيران و الصين خلال الأعوام الأخيرة تقدماً ملحوظاً!

(۲) إنَّ العلاقات التجارية في إيران و الصين تشهد في السنوات الأخيرة تطوراً مهماً!

(۳) العلاقات التجارية لإيران و الصين في هذه السنوات شهدت نجاحاً ملحوظاً!

(۴) الروابط بين بلدي إيران و الصين شهدت تقدماً ملحوظاً في السنوات الآخرة!

١٦٦- عَيْنَ الصَّحِيحِ لِلْفَرَاغِ: «مَعَ الْأَسْفِ لَا يَعْلَمُ كَثِيرٌ مِنَ النَّاسِ كَيْفِيَّةَ مِنَ الْأَمْرَاضِ كَثِيرَةَ الْإِنْتِشَارِ!»

(١) الوقاية (٢) الإنارة (٣) الإمتلاك (٤) الجرح

١٦٧- عَيْنَ الصَّحِيحِ فِي الْإِعْرَابِ وَ التَّحْلِيلِ الصَّرْفِيِّ: «لَا يُصَدِّقُ الْعَاقِلُونَ قَوْلَ الَّذِينَ يَكْذِبُونَ كَثِيرًا!»

- (١) العاقلون: اسم - جمع سالم للمذكر - معرب / فاعل و مرفوع بعلامة «ن»
- (٢) قول: اسم - مفرد مذكر - مبني / مفعول (= مفعول به) و منصوب بالفتحة
- (٣) يكذبون: مضارع - مجرد ثلاثي، ليس فيه حرف زائد - مصدره: كذب / فعل و فاعل
- (٤) لَا يُصَدِّقُ: مضارع منفي - مزيد ثلاثي بزيادة حرفين - مصدره: تصديق / فعل و مع فاعله جملة فعلية

١٦٨- عَيْنَ الصَّحِيحِ فِي ضَبْطِ حَرَكَاتِ الْحُرُوفِ:

- (١) تَسْتَطِيعُ الْجِرْبَاءُ أَنْ تُدِيرَ عَيْنَيْهَا فِي اتِّجَاهَاتٍ مُخْتَلِفَةٍ!
- (٢) هَوْلَاءُ الْأَطْفَالِ رَسَمُوا صُورًا جَمِيلَةً عَلَى أَوْرَاقٍ دَفَاتِرِهِمْ!
- (٣) الْبَنَاتُ صَحْنَ بَعْدَ رُؤْيَةِ صُورَةِ الشُّهَدَاءِ وَ نُحْنُ لِفِقْدَانِهِمْ!
- (٤) قَرَأَ الْكَاتِبُونَ الْمُجِدُّونَ آثَارَهُمْ أَمَامَ الْحَضَارِ فِي الْمَحَافِلِ الْأَدَبِيَّةِ!

١٦٩- عَيْنَ الصِّفَةِ لِلْمَبْتَدَأِ:

- (١) أَنْتُمْ تُشَاهِدُونَ الْعُلُومَ النَّافِعَةَ الَّتِي نَبِغُ فِيهَا الْمُسْلِمُونَ!
- (٢) الْعَدُوُّ الظَّالِمُ يَهْجُمُ عَلَى مُدُنِ الْبِلَادِ الْمُخْتَلِفَةِ!
- (٣) ثَوَابُ الْبَاقِيَّاتِ الصَّالِحَاتِ خَيْرٌ عِنْدَ اللَّهِ!
- (٤) كِتَابُهُ مُشْتَمَلٌ عَلَى حِكَايَاتٍ قَدِيمَةٍ!

١٧٠- عَيْنَ كَلِمَةِ «مَنْ» مَنْصُوبَةً:

- (١) كَلَّ مَنْ لَيْسَ مِنَّا فَهُوَ لَا يَعْرِفُنَا!
- (٢) لَعَلَّ اللَّهَ يَرْحَمُ مَنْ رَحِمَ النَّاسَ!
- (٣) أَعْلَمَ النَّاسَ مَنْ جَمَعَ عِلْمَ النَّاسِ إِلَى عِلْمِهِ!
- (٤) لَا يَنْدَمُ مَنْ يَعْمَلُ بِوَأْجِبَاتِهِ فِي الْحِفَازِ عَلَى الْبَيْئَةِ!

تاریخ و جغرافیا (۳)

پاسخ‌گویی به سؤال‌های این درس برای همه دانش‌آموزان اجباری است.

وقت پیشنهادی: ۱۰ دقیقه

تاریخ (۳):

سیاست و حکومت در عصر قاجار

اوضاع اجتماعی، اقتصادی و

فرهنگی عصر قاجار

صفحه‌های ۳۲ تا ۶۰

جغرافیا (۳):

مدیریت شهر و روستا

صفحه‌های ۲۱ تا ۳۷

۱۷۱- مهم‌ترین وظیفه مستوفیان در دوره قاجار در کدام گزینه آمده است؟

- (۱) رسیدگی به تخلفات و جرایم سیاسی
(۲) ثبت، بایگانی و نگهداری اسناد دولتی
(۳) نظارت بر املاک دیوانی و سلطنتی
(۴) تنظیم مسائل مربوط به امور خارجه

۱۷۲- کدام گزینه در ارتباط با عهدنامه فین‌کنشتاین درست است؟

- (۱) پس از امضای این عهدنامه، هیئتی نظامی از فرانسه برای تعلیم و تجهیز سپاه به ایران آمد.
(۲) به موجب مفاد این معاهده، امتیازات اقتصادی متعددی به دولت فرانسه واگذار شد.
(۳) پس از انعقاد این عهدنامه، روابط سیاسی و نظامی ایران و فرانسه از سر گرفته شد.
(۴) این قرارداد زمینه واگذاری امتیاز کوش‌های باستان‌شناختی را به فرانسه فراهم کرد.

۱۷۳- مشکل حکومت قاجار برای تأمین منابع مالی واردات کالا از اروپا به چه دلیلی شکل گرفت و این وضعیت منجر به کدام نتیجه شد؟

- (۱) رکود صنعت صادرات ابریشم و کمبود طلا و نقره - رونق صادرات فرش
(۲) انحطاط صنایع دستی ایران و کمبود طلا و نقره - رونق صادرات فرش
(۳) ورود بی‌برنامه شرکت‌ها، مستشاران و محصولات اروپایی به ایران - تجاری شدن کشاورزی و صادرات پنبه، ابریشم و تریاک
(۴) رکود صنعت ابریشم و انحطاط صنایع دستی ایران - تجاری شدن کشاورزی و صادرات برخی از محصولات کشاورزی

۱۷۴- کدام گزینه در خصوص تأسیس مراکز آموزشی جدید در دوره قاجار نادرست است؟

- (۱) برخی از زنان فاضل در این دوره در تأسیس مدارس جدید مشارکت داشتند.
(۲) دارالفنون با هدف فراهم کردن شرایط سوادآموزی به فرزندان تمامی قشرهای مختلف جامعه تأسیس شد.
(۳) بعد از تأسیس نخستین مدرسه‌های اروپایی و آمریکایی، مدارس جدیدی براساس روش‌های جدید تعلیم و تربیت عمومی ایجاد شد.
(۴) غالب مدارس تازه تأسیس شده در این دوران، تفاوت‌های جدی با سبک تعلیم و تربیت در ایران اسلامی داشت.

۱۷۵- کدام‌یک از سازه‌های دوره قاجار به بناهای «کارت پستالی» معروف شدند؟

- (۱) بناهایی که توسط معماران اروپایی با نظر به مظاهر تمدن جدید ساخته شده بودند.
(۲) سفارت‌خانه کشورهای اروپایی که تحت تأثیر معماری ایرانی-اسلامی به وجود آمدند.
(۳) ساختمان‌های جدیدی که به دستور شاهان قاجار با سبک معماری اسلامی بنا می‌شد.
(۴) بناهایی که معماران ایرانی آن‌ها را بیشتر به تقلید از بناهای اروپایی می‌ساختند.

۱۷۶- در بحث مدیریت شهر و روستا، آنچه لزوم برنامه‌ریزی برای شهرها و روستاها را مشترکاً مشخص می‌کند، کدام است؟

- (۱) لزوم مشخص شدن نیاز جمعیت شهری و برطرف کردن کمبودها
- (۲) مشترک بودن مسئله بخش غیررسمی اقتصاد در شهر و روستا
- (۳) اثر روستانشینی بر منابع، مصرف انرژی و آلودگی آب و خاک
- (۴) مهاجرت نیروی کار کشاورزی از روستاها به شهرها

۱۷۷- کدام مورد، دلیل مناسبی برای متن زیر ارائه می‌دهد؟

«زاعه‌ها بسیار کثیف‌اند و امکانات بهداشتی و فاضلاب ندارند.»

- (۱) در نتیجه کمبود مسکن در اطراف شهرهای بزرگ، اسکان غیررسمی شکل می‌گیرد.
- (۲) شهرهایی که با مهاجرت‌های بی‌رویه روبه‌رو هستند، با کمبود مسکن مواجه هستند.
- (۳) امروز ثروت و درآمد جهان به شدت در دست برخی کشورهای مرکز متمرکز شده است.
- (۴) در بیشتر شهرهای توسعه‌نیافته، خدمات شهری به‌طور عادلانه و متوازن، توزیع نشده است.

۱۷۸- در کدام گزینه ارکان تحقق روستای پایدار به‌درستی آورده شده است؟

- (۱) توجه به سامان‌دهی کاربری‌های مختلف مسکونی، کشاورزی، خدماتی و میزان گسترش روستا در آینده
- (۲) شناسایی مناطق محروم روستایی و تلاش برای خودبستگی کشاورزی و از بین بردن فقر روستایی
- (۳) فعال کردن اقتصاد روستا، خدمات اجتماعی و فرهنگی و حفظ محیط‌زیست روستا و چشم‌اندازهای طبیعی آن
- (۴) شناسایی ظرفیت‌ها و توانایی‌های مناطق مختلف روستایی در تولید انواع محصولات کشاورزی و برنامه‌ریزی برای توسعه آن

۱۷۹- «هماهنگی بخش‌ها و جنبه‌های مختلف سیاسی، اقتصادی، اجتماعی، فرهنگی، دفاعی و محیطی» کدام ویژگی آمایش سرزمین را یادآور می‌شود؟

- (۱) توجه به عدالت در توسعه
- (۲) توجه به همه ظرفیت‌ها و توانمندی‌های مناطق مختلف کشور
- (۳) توجه به نیازهای حال و آینده
- (۴) توجه به همه ابعاد توسعه

۱۸۰- مشکلات اقتصادی روستاییان در زمینه کشاورزی، کدام‌یک از گزینه‌های زیر را در بر نمی‌گیرد؟

- (۱) یکپارچگی زمین‌های کشاورزی بدون وجود سرمایه لازم برای کشت
- (۲) نداشتن مالکیت زمین در بیشتر روستاها
- (۳) تولید پایین و فصلی بودن درآمد حاصل از آن
- (۴) وابستگی به واسطه‌ها برای فروش محصولات کشاورزی

تاریخ و جغرافیا (۱)

پاسخ‌گویی به سؤال‌های این درس اختیاری است.
در صورت پاسخ‌گویی نمره آن در کارنامه اعلام خواهد شد.
وقت پیشنهادی: ۱۰ دقیقه

تاریخ (۱):

ایران در عصر باستان؛

سرآغاز هویت ایرانی

(درس‌های ۹ تا ۱۱)

صفحه‌های ۸۰ تا ۱۰۸

جغرافیا (۱):

جغرافیای طبیعی ایران

(درس ۶)

صفحه‌های ۴۶ تا ۶۰

۱۸۱- کدام عامل زمینه اتحاد و دوستی قبایل پراکنده مادی‌ها را فراهم آورد؟

- (۱) حفظ منافع و قلمرو خویش
(۲) هویت دینی و فرهنگی مشترک
(۳) دفاع در برابر اقوام بیابانگرد
(۴) هجوم و غارتگری‌های آشوریان

۱۸۲- عبارات کدام گزینه درباره هخامنشیان به درستی ذکر شده است؟

- الف) کورش پس از به قدرت رسیدن، به آسیای صغیر لشکرکشی کرد و حکومت لیدی را شکست داد.
ب) در پی تسخیر بابل، تمامی بین‌النهرین و سرزمین‌های آن تحت فرمان هخامنشیان درآمد.
ج) کورش با هدف دفع حملات قبایل صحراگرد سکایی لشکرکشی‌هایی انجام داد.
د) به دستور داریوش هخامنشی، ماجرای فتح بابل بر لوحی استوانه‌ای نوشته شد.
ه) با فتح سرزمین مصر در زمان پادشاهی کمبوجیه قلمرو هخامنشیان به نهایت وسعت خود رسید.

- (۱) الف - ب - ه
(۲) الف - ج - ه
(۳) ب - ج - ه
(۴) ب - ج - د

۱۸۳- چه عاملی باعث شد که سلوکیان بر متصرفات شرقی قلمرو خود نظارت و سلطه کامل نداشته باشند؟

- (۱) رقابت و درگیری با جانشینان اسکندر در مصر
(۲) ایجاد شهرهای جدید و کوچاندن یونانیان به آنها
(۳) سرکوبی شورش‌های گوناگون در مناطق غربی
(۴) توجه به گسترش فعالیت‌های تجاری با سرزمین‌های دور و نزدیک

۱۸۴- ساسانیان در زمان حکومت چه کسی با جنبش اجتماعی و اقتصادی به رهبری مزدک مواجه شد؟

- (۱) شاپور اول
(۲) بهرام یکم
(۳) شاپور دوم
(۴) قباد یکم

۱۸۵- در دوره هخامنشیان مبنای قضاوت چه بوده است و چگونه انجام می‌گرفت؟

- (۱) قوانینی که پادشاهان پس از به سلطنت رسیدن در مورد اوضاع جامعه وضع می‌کردند. - رسمی و غیررسمی
(۲) قوانینی که پادشاهان پس از به سلطنت رسیدن در مورد اوضاع جامعه وضع می‌کردند. - رسمی
(۳) ترکیبی از قوانین و شیوه‌های دادرسی اقوام ایرانی و اقوام و ملت‌های غیرایرانی - رسمی و غیررسمی
(۴) ترکیبی از قوانین و شیوه‌های دادرسی اقوام ایرانی و اقوام و ملت‌های غیرایرانی - غیررسمی

۱۸۶- کدام مورد، با مشخصات و ویژگی‌های رودهای ایران مغايرت دارد؟

- ۱) رودهایی که در آب و هوای معتدل خزری با اعتدال دمایی، جریان دارند، غالباً دائمی هستند.
- ۲) رودهایی که در آب و هوای گرم و خشک جریان دارند، عموماً به دو شکل طغیانی یا اتفاقی هستند.
- ۳) آبدهی رودها هم‌زمان با شروع دوره بارش، یعنی اوایل فصل پاییز تا اواخر فصل بهار به تدریج افزایش می‌یابد.
- ۴) با توجه به ناهمواری‌ها و جهت آن‌ها، هرچه از سمت شرق به غرب حرکت کنیم، میزان آبدهی رودها بیشتر می‌شود.

۱۸۷- در مناطق کوهستانی، مکان‌هایی که سرچشمه رودهای متعدد هستند، کدام‌اند و به چند نوع تقسیم می‌شوند؟

- ۱) کانون‌های آبگیر - دو نوع
- ۲) کانون‌های آبگیر - سه نوع
- ۳) حوضه‌های آبریز - دو نوع
- ۴) حوضه‌های آبریز - سه نوع

۱۸۸- کدام یک از عبارات‌های زیر درباره خلیج فارس و جزایر آن، نادرست است؟

- الف) به خلیج‌های کوچک سواحل خلیج فارس، خور می‌گویند.
 - ب) تنگه هرمز، محل اتصال خلیج فارس به اقیانوس هند و یکی از مهم‌ترین مناطق استراتژیک جهان است.
 - ج) برخی از جزایر خلیج فارس، مسکونی هستند که بزرگ‌ترین آن‌ها، کیش است.
 - د) کارون و کرخه از مهم‌ترین رودهایی هستند که به خلیج فارس می‌ریزند.
- ۱) الف، ج ۲) ب، د ۳) ب، ج ۴) الف، د

۱۸۹- در کدام گزینه هر دو از دلایل اهمیت دریاچه ارومیه هستند؟

- ۱) تأمین آبیان و گیاهان دریایی کشور - تأثیر در اعتدال آب‌وهوای منطقه
- ۲) وجود املاح و رسوبات در اطراف دریاچه که برای درمان امراض پوستی مفید است - اهمیت آن در حمل‌ونقل منطقه
- ۳) سکونت پرندگان مهاجر در جزایر متعدد دریاچه - تأثیر در اعتدال آب‌وهوای منطقه
- ۴) وجود املاح و رسوبات در اطراف دریاچه که برای درمان امراض پوستی مفید است - تأمین ماهی لازم برای ماهی‌گیران منطقه

۱۹۰- در رابطه با دریاچه‌های کشور ما کدام مورد به‌درستی بیان نشده است؟

- ۱) آب دریاچه واقع بر قله سبلان از ذوب برف‌ها تأمین می‌شود.
- ۲) همه دریاچه‌های کشور ما دارای آب شور هستند.
- ۳) دریاچه‌های مسیله، نیریز و هامون جزو دریاچه‌های فصلی کشور هستند.
- ۴) اغلب دریاچه‌های دائمی ایران در نیمه غربی کشور قرار دارند.

تاریخ و جغرافیا (۲)

پاسخ‌گویی به سؤال‌های این درس اختیاری است.
در صورت پاسخ‌گویی نمره آن در کارنامه اعلام خواهد شد.
وقت پیشنهادی: ۱۰ دقیقه

تاریخ (۲):

ایران؛ از ورود اسلام تا
پایان صفویه
(درس‌های ۹ و ۱۰)
صفحه‌های ۸۹ تا ۱۱۳

جغرافیا (۲):

نواحی انسانی
(درس‌های ۶ و ۷)
صفحه‌های ۶۷ تا ۹۸

۱۹۱- کدام سلسله‌های مسلمان ایرانی در سده سوم تا پنجم هجری، ریشه در خاندان‌های کهن دهقانی منطقه

خراسان و ماوراءالنهر داشتند؟

(۲) زیاریان - صفاریان

(۱) طاهریان - صفاریان

(۴) زیاریان - سامانیان

(۳) طاهریان - سامانیان

۱۹۲- چرا بیشتر دوران حکومت علویان طبرستان به کشمکش و جنگ با سپاهیان خلیفه سپری شد؟ زیرا ...

(۱) امیران شیعه‌مذهب علوی خود مدعی خلافت بودند.

(۲) مسئله بغداد سبب دشمنی آن‌ها با سایر حکومت‌های مسلمان شد.

(۳) خلیفه عباسی حکومت آن‌ها را بر مناطقی که تحت تصرفشان بود منع کرد.

(۴) علویان با شکست سپاهیان خلیفه، عاملان او را از شهرها بیرون رانده بودند.

۱۹۳- جرج سارتن، پدر تاریخ علم، چه کسی را بزرگ‌ترین پزشک اسلام و قرون وسطی شمرده است؟

(۴) ابوریحان بیرونی

(۳) جرجیس بن جبرائیل

(۲) ابن سینا

(۱) محمد زکریای رازی

۱۹۴- کدام گزینه درباره حوادث دوران حکومت سلجوقیان نادرست است؟

(۱) در زمان آلبارسلان قلمرو سلجوقیان از رود سیحون در شرق تا دریای مدیترانه گسترش یافت.

(۲) طغرل با تصرف شهر بغداد، خلیفه عباسی را از تسلط آل‌بویه نجات داد.

(۳) در زمان ملکشاه در نبرد ملازگرد سپاهیان امپراتوری روم شرقی را شکست دادند.

(۴) حکومت سلجوقی توسط تکش خوارزمشاه منقرض شد.

۱۹۵- خواجه نظام‌الملک با کدام هدف، نظام اقطاع را توسعه داد؟

(۲) نظارت و آباد کردن زمین‌های بایر و بلااستفاده

(۱) تقویت توان اقتصادی حکومت سلجوقی در برابر مخالفان

(۴) حمایت از مالکیت دولتی و دیوانی در مقابل مالکیت شخصی

(۳) برقراری عدالت اجتماعی و اقتصادی بین طبقات مختلف مردم

۱۹۶- کدام گزینه درباره خانواده زبانی و پراکندگی آن در سطح جهان درست است؟

- ۱) برخورداری از یک سرزمین مشترک و اینکه مردم زردپوست آسیای شرقی به دومین خانواده بزرگ زبانی از نظر تعداد سخن گو تعلق دارند.
- ۲) برخورداری از یک سرزمین مشترک و اینکه یکی از این خانواده‌ها، به اندازه بیش از نیمی از مردم جهان، سخن گو دارد.
- ۳) برخورداری از یک ریشه اصلی و اینکه مردم زردپوست آسیای شرقی به اولین خانواده بزرگ زبانی از نظر تعداد سخن گو تعلق دارند.
- ۴) برخورداری از یک ریشه اصلی و اینکه یکی از این خانواده‌ها، به اندازه بیش از نیمی از مردم جهان، سخن گو دارد.

۱۹۷- کدام مورد شیوه زندگی مردم یک ناحیه را به مشاهده گر نشان می‌دهد و به چه معنا است؟

- ۱) چشم‌انداز که به معنای منظره قابل رویت از یک مکان است.
- ۲) نحوه مرزبندی سیاسی و اداری نواحی که به معنای انطباق بر نواحی طبیعی و انسانی است.
- ۳) چشم‌انداز که به میزان انطباق مرزهای نواحی بر نواحی طبیعی و انسانی می‌پردازد.
- ۴) نحوه مرزبندی سیاسی و اداری نواحی که بر منظره قابل رویت از مکان‌ها منطبق است.

۱۹۸- همه گزینه‌های زیر از نمودهای پخش فرهنگی به حساب می‌آیند؛ به جز ...

- ۱) علاقه‌مندی به اشعار خیام در میان شاعران انگلیسی همچون فیتز جرالذ
- ۲) ظهور اشکال مختلف خانه‌سازی در نواحی و کشورهای مختلف
- ۳) حضور زعفران ایرانی در بازارهای اروپایی
- ۴) روزه‌داری مسلمانان در کشور مالزی

۱۹۹- با توجه به انواع فعالیت‌های اقتصادی، کدام موارد درست است؟

- الف) تولید کالاهایی که مواد خام آن‌ها از زمین یا دریا، استخراج می‌شود.
- ب) کمک زیادی به ترسیم سایر بخش‌های اقتصادی می‌کند.
- ج) به‌طور غیرمستقیم در بهبود کیفیت و کمیت تولیدات کشور ایران، مؤثرند.
- د) منجر به تغییر شکل فیزیکی یا شیمیایی مواد مختلف اولیه، می‌شود.

- ۱) الف و ج = نوع دوم - ب و د = نوع سوم
- ۲) الف و د = نوع دوم - ب و ج = نوع سوم
- ۳) ب و ج = نوع دوم - الف و د = نوع سوم
- ۴) ب و د = نوع دوم - الف و ج = نوع سوم

۲۰۰- برپایی در نزدیکی قطب‌های صنعتی و استفاده از تحقیقات دانشگاهی از ویژگی‌های کدام گزینه است؟

- ۱) پارک‌های علم و فناوری
- ۲) شرکت‌های چند ملیتی
- ۳) مزارع پلانتیشن
- ۴) دامداری‌های بزرگ تجاری

جهان علی و معلولی
کدام تصویر از جهان؟
صفحه‌های ۱۳ تا ۲۷

پاسخ‌گویی به سؤال‌های این درس برای همه دانش‌آموزان اجباری است.
وقت پیشنهادی: ۱۰ دقیقه

فلسفه دوازدهم

۲۰۱- اینکه رابطه علیت وجودی است به چه معناست؟

- (۱) فرع بر وجود طرفین رابطه است.
(۲) رابطه بین دو موجود مستقل برقرار می‌شود.
(۳) موجودیت یک طرف وابسته به طرف دیگر است.
(۴) وجود ذاتی هر دو طرف است.

۲۰۲- کدام مورد درباره اصل سنخیت نادرست است؟

- (۱) مردم این اصل را به طور طبیعی قبول دارند.
(۲) عقلانی بودن این اصل مورد قبول تمامی فلاسفه نیست.
(۳) ابزار حس به تنهایی مصادیق این اصل را درمی‌یابد.
(۴) انتظار آثار متناسب با هر شیء از نتایج اصل سنخیت است.

۲۰۳- «کودکی سنگی را پرتاب می‌کند و شیشه‌ای می‌شکند. کودک حکم می‌کند که علت شکستن شیشه پرتاب سنگ است.» کدام عبارت درباره نظر او

نادرست است؟

- (۱) از دیدگاه عموم تجربه‌گرایان حکم کودک براساس حس و تجربه بیان شده است.
(۲) بنابر نظر دکارت در این حکم به یک رابطه علیت خاص، مشاهده و تجربه نیز دخیل بوده است.
(۳) دیوید هیوم حکم کودک را ناشی از امری روانی در اثر تعاقب پرتاب سنگ و شکستن شیشه می‌داند.
(۴) بنابر نظر عمده فلاسفه مسلمان این امر در تجربه یافت نمی‌شود و تنها عقل است که می‌تواند آن را دریابد.

۲۰۴- کدام گزینه به ترتیب نشانگر تفاوت نظریه «دکارت و تجربه‌گرایان» و تشابه نظریه «هیوم و فلاسفه مسلمان» در باب منشأ درک و پذیرش رابطه علیت

است؟

- (۱) امکانی یا ضروری بودن رابطه علیت - لزوم استدلال عقلانی محض برای درک علیت
(۲) تجربی و فطری بودن اصل علیت - وابستگی شناسایی مصادیق علیت به حس و تجربه
(۳) عقلانی یا تجربی بودن اصل علیت - عدم درک‌پذیری رابطه علیت با حس و تجربه
(۴) شناسایی مصادیق علیت با حس و تجربه - امکانی یا ضروری بودن علیت

۲۰۵- «اینکه باغبان با فراهم کردن شرایط رشد درخت، انتظار نتیجه‌ای خلاف آن را ندارد و اینکه با کاشتن درخت سیب، انتظار میوه‌ای غیر از سیب را

نمی‌کشد»، به ترتیب و به‌طور دقیق نشان‌دهنده پذیرش کدام اصول عقلی است؟

- (۱) علیت - سنخیت میان علت و معلول
(۲) وجوب علی و معلولی - علیت
(۳) وجوب علی و معلولی - سنخیت میان علت و معلول
(۴) علیت - وجوب علی و معلولی

۲۰۶- کدام گزینه از اوصاف مشترک اصول «سنخیت علت و معلول» و «وجوب علی و معلولی» می‌باشد؟

- (۱) از نتایج آن این است که انسان از هر چیزی انتظار آثار متناسب با آن را دارد.
- (۲) کافی دانستن امکان ذاتی شیء برای وجودیافتن از موارد نقض آن به شمار می‌رود.
- (۳) نظم و قانونمندی‌های معین میان دسته‌های مختلف پدیده‌های جهان را تبیین می‌کند.
- (۴) از این جهت که به چگونگی رابطه وجودبخشی ارتباط دارد از فروع اصل علیت محسوب می‌شود.

۲۰۷- کدام گزینه درباره نظریه دموکریتوس درباره پیدایش عناصر عالم صحیح است؟

- (۱) برای پیدایش جهان یک قاعده و ضابطه قائل است که صدفه و اتفاق را رد می‌کند.
- (۲) با معنای اول از اتفاق متناظر است و انکار اصل عقلی وجوب علی معلولی را در پی دارد.
- (۳) با قائل‌بودن به برخورد اتفاقی عناصر و در نتیجه پیدایش اتم‌ها، اصل سنخیت را نقض می‌کند.
- (۴) نمی‌توان با این نظریه معنای سوم از اتفاق را انکار کرد و برای جهان غایت مشخصی در نظر داشت.

۲۰۸- کدام گزینه درست است؟

- (۱) معنای اول اتفاق تنها مستلزم انکار اصل وجوب علی و معلولی است.
- (۲) انکار معنای دوم اتفاق ملازم با انکار اصل سنخیت میان علت و معلول است.
- (۳) بدون پذیرش یک علت‌العلل نمی‌توان به‌درستی معنای سوم اتفاق را مردود دانست.
- (۴) در پذیرش یا عدم پذیرش معنای چهارم اتفاق، اختلاف نظر وجود دارد.

۲۰۹- به‌ترتیب هریک از عبارات زیر به کدام‌یک از معانی اتفاق مربوط می‌شود؟

(الف) بدون هدف بودن نظم حاکم بر طبیعت

(ب) مربوط به علم محدود و ناقص ما نسبت به حوادث پیرامونی است.

(ج) تحقق حتمی معلول با صرف وجود برخی از علل ناقصه

(۱) سوم - چهارم - دوم (۲) دوم - اول - چهارم (۳) سوم - چهارم - اول (۴) دوم - سوم - اول

۲۱۰- در میان معانی اتفاق کدام‌یک «محال‌بودنش مورد اجماع اکثریت فلاسفه است» و کدام‌یک «با اصل علیت و فروع آن تعارضی ندارد»؟

(۱) معنای اول - معنای سوم (۲) معنای اول - معنای چهارم

(۳) معنای دوم - معنای سوم (۴) معنای دوم - معنای چهارم

احکام قضایا

صفحه‌های ۶۲ تا ۷۱

پاسخ‌گویی به سؤال‌های این درس برای همه دانش‌آموزان اجباری است.

وقت پیشنهادی: ۱۰ دقیقه

منطق

۲۱۱- اگر قضیه «نه هر که چهره برافروخت دلبری داند» صادق باشد، کدامیک از قضایای زیر حتماً صادق است؟

- (۱) بعضی از کسانی که چهره برمی‌افروزند دلبری نمی‌دانند. (۲) همه کسانی که چهره برمی‌افروزند دلبری می‌دانند.
(۳) هیچ‌یک از کسانی که چهره برمی‌افروزند دلبری نمی‌دانند. (۴) بعضی از کسانی که چهره برمی‌افروزند دلبری می‌دانند.

۲۱۲- با قراردادن مفاهیم کدام گزینه در جایگاه موضوع یا محمول، می‌توانیم دو قضیه متضاد کاذب بسازیم؟

- (۱) ماشین و بارکش (۲) آب و یخ
(۳) جسم و دارای ابعاد (۴) موجود و ناموجود

۲۱۳- کدام گزینه براساس احکام تداخل، نادرست است؟

- (۱) اگر قضیه «هر د ج است» صادق باشد، قضیه «بعضی د ج است» قطعاً صادق است.
(۲) اگر کذب قضیه «بعضی ج د نیست» را بدانیم، صدق یا کذب قضیه «هیچ ج د نیست» نامعلوم است.
(۳) اگر قضیه «بعضی د الف است» کاذب باشد، قضیه «هر د الف است» قطعاً کاذب است.
(۴) اگر بدانیم «بعضی الف ب است»، صادق است صدق یا کذب قضیه «هر الف ب است» نامعلوم است.

۲۱۴- هرگاه قضیه «هر کتابی نویسنده دارد» را عکس کرده سپس نقیض عکس آن را بسازیم کدام قضیه به دست می‌آید؟

- (۱) بعضی نویسنده‌ها کتاب دارند. (۲) هیچ دارای نویسنده‌ای کتاب نیست.
(۳) بعضی نویسنده‌ها دارای کتاب نیستند. (۴) بعضی دارای نویسنده کتاب هستند.

۲۱۵- اگر از قضیه «مجموع زوایای داخلی هر مربعی ۳۶۰ درجه است.» نتیجه بگیریم که «هر شکلی که مجموع زوایای داخلی‌اش ۳۶۰ درجه است، مربع است.»، دچار چه مغالطه‌ای شده‌ایم؟

- (۱) تعمیم شتاب‌زده (۲) ایهام انعکاس (۳) اشتراک لفظ (۴) توسل به معنای ظاهری

۲۱۶- در روابط ... و ... می‌توانیم از صدق یک گزاره به کذب متقابل آن حکم بدهیم و در عکس مستوی می‌توان از ... به ... حکم داد.

- (۱) تناقض - تضاد - صدق عکس - صدق اصل
 (۲) تداخل - تداخل تحت تضاد - کذب اصل - کذب عکس
 (۳) تناقض - تضاد - کذب عکس - کذب اصل
 (۴) تداخل - تداخل تحت تضاد - صدق اصل - صدق عکس

۲۱۷- علت اینکه عکس مستوی قضیه موجبه کلی، موجبه جزئی می‌باشد، چیست؟

- (۱) در همه مثال‌ها اگر کمیت موجبه کلی تغییر نکند صدق حفظ نمی‌شود.
 (۲) بین موضوع و محمول موجبه کلی می‌تواند رابطه تساوی باشد.
 (۳) در قضیه اصل ممکن است محمول اعم از موضوع باشد.
 (۴) ممکن است مصادیق موضوع و محمول یکسان باشد.

۲۱۸- در صورتی که بدانیم «بعضی ج الف است» صادق و «هر الف غیر است» کاذب است، ارزش قضایای ذکرشده در کدام گزینه به ترتیب نامعلوم و

صادق هستند؟

- (۱) هیچ الف ج نیست - بعضی الف غیر نیست
 (۲) هیچ ج الف نیست - هیچ الف غیر نیست
 (۳) بعضی ج الف نیست - بعضی الف غیر است
 (۴) بعضی الف ج است - بعضی الف غیر نیست

۲۱۹- پاسخ سؤالات زیر در کدام گزینه آمده است؟

اگر قضیه صادق «برخی ل ن است» را داشته باشیم بین مفهوم «ل» و «ن» چه نسبتی از نسبت‌های چهارگانه نمی‌تواند برقرار باشد؟ و متناقض متداخل قضیه مذکور به لحاظ ارزش صدق و کذب چگونه است؟

- (۱) تساوی - نامعلوم
 (۲) تباین - کاذب
 (۳) تساوی - کاذب
 (۴) تباین - نامعلوم

۲۲۰- یک قضیه موجبه کلی صادق داریم که بین موضوع و محمول آن عموم و خصوص مطلق با عام بودن محمول موضوع برقرار است. کدام گزینه درباره

آن صحیح نیست؟

- (۱) با تغییر دادن سور آن به یک سور جزئی قضیه صادقی به دست می‌آید.
 (۲) با تغییر سور و کیفیت قضیه به متناقض آن که قضیه کاذبی است دست می‌یابیم.
 (۳) در صورتی که موضوع و محمول این قضیه را با هم جابه‌جا کنیم قضیه کاذبی به دست می‌آید.
 (۴) عکس مستوی آن حتماً قضیه موجبه جزئی است و در صورت عدم تغییر سور اعتبار عکس آن نامعلوم است.

ابزارهای شناخت
نگاهی به تاریخچه معرفت
صفحه‌های ۵۰ تا ۶۸

در این بخش، از میان سؤالات فلسفه یازدهم و منطق تنها یک مجموعه را انتخاب کنید.
به سؤال‌های ۲۲۱ تا ۲۳۰ «یا» به سؤال‌های ۲۳۱ تا ۲۴۰ پاسخ دهید.
وقت پیشنهادی: ۱۰ دقیقه

فلسفه یازدهم

۲۲۱- اینکه انسان می‌تواند از اشیای متفاوت استفاده‌های مختلف بکند، حاصل همکاری کدامیک از ابزارهای شناخت است؟

(۱) قلب و عقل (۲) حس و عقل (۳) حس و قلب (۴) تجربه و قلب

۲۲۲- قلمرو کدام شناخت گسترده‌تر است؟

(۱) شناخت قلبی (۲) شناخت تجربی (۳) شناخت عقلی (۴) شناخت وحیانی

۲۲۳- کدام گزینه در رابطه با «ابزار قلب» و «وحی الهی» صحیح می‌باشد؟

- (۱) تمامی انسان‌ها امکان شهود دارند اما از معارف وحیانی صرفاً پیامبران بهره‌مند می‌شوند.
- (۲) وحی الهی یک ابزار مستقل و متفاوت شناخت است که از جنس شهود نبوده و با آن فرق دارد.
- (۳) آگاهی از حقایق وحی برای همگان یکسان نبوده و مشروط به تأمل و تدبر در کلام الهی می‌باشد.
- (۴) معرفت شهودی شناختی بی‌واسطه است پس عقل انسان در درک معارف وحیانی نقشی ندارد.

۲۲۴- مناسب‌ترین ابزار برای شناخت هر یک از موارد زیر به ترتیب در کدام گزینه بیان شده است؟

- ذات و صفات خداوند

- تفاوت‌ها و تمایزهای اشیاء

- مشاهده عوالم و رای طبیعت

(۱) عقل - حس - قلب (۲) قلب - حس - قلب (۳) حس - قلب - عقل (۴) وحی - عقل - قلب

۲۲۵- کدام گزینه نادرست است؟

- (۱) بحث از معرفت و شناخت در یونان باستان توأم با بررسی میزان مطابقت آن با واقعیت بود.
- (۲) اعتبار یا عدم اعتبار شناخت حسی، وجه اختلاف دیدگاه پارمنیدس و هراکلیتوس درباره معرفت بود.
- (۳) از آنجا که پارمنیدس معتقد بود حرکت وجود ندارد و اشیاء ثابت هستند، شناخت حسی را معتبر نمی‌دانست.
- (۴) پروتاگوراس به حقیقت به عنوان یک امر کلی و بین‌الذهانی اعتقاد نداشت و معتقد بود حقیقت امری نسبی است.

۲۲۶- کدام گزینه با توجه به نظرات فلاسفه مسلمان درباره شناخت نادرست است؟

- (۱) عقل و دین در احکام و یافته‌های صادق خود، وحدتی حقیقی دارند.
- (۲) عقل و وحی و شهود با هم می‌توانند ما را به معرفت یقینی برسانند.
- (۳) وحی در جای خود اعتبار کامل دارد و می‌تواند ما را به معرفت فلسفی برساند.
- (۴) این‌طور نیست که عقل حتی با وجود ارتکاب مغالطه به داده‌ای خلاف وحی نرسد.

۲۲۷- کدام گزینه درباره شناخت از منظر فلاسفه مسلمان صحیح است؟

- (۱) سهروردی کوشید نظام شهودات خود را بر پایه استدلالات فلسفی‌اش بنا کند.
- (۲) علامه طباطبایی حیطة اعتبار و کاربرد عقل و شهود را کاملاً یکسان نمی‌داند.
- (۳) ابن‌سینا در استدلال‌های فلسفی خود به توضیح دقیق معرفت شهودی می‌پردازد.
- (۴) فارابی پیوند مستحکمی میان معرفت فلسفی و معرفت شهودی و وحیانی برقرار کرد.

۲۲۸- کدام گزینه درباره جریان‌های فکری در دوره جدید اروپا صحیح است؟

- (۱) بیکن، دنباله‌روی فیلسوفان گذشته از ارسطو را نتیجه محصورماندن علوم تجربی در خرافات می‌دانست.
- (۲) از منظر کانت مفاهیمی چون زمان و مکان حاصل همکاری دستگاه عقلانی و حسی است.
- (۳) تفاوت عمده دکارت با تجربه‌گرایان در پذیرش گزاره‌های عقلانی محض و مخالفت با تجربه بود.
- (۴) بنابر دیدگاه کانت حکم به رابطه‌ای وجودی و رای تعاقب پدیده‌ها را نمی‌توان بدون مفاهیم دستگاه ادراکی فهمید.

۲۲۹- کدام گزینه از جمله علل و عوامل ظهور جریان نسبی‌گرایی در داخل تجربه‌گرایی نیست؟

- (۱) عدم قطعیت احکام و قوانین تجربی
- (۲) پوزیتیویسم و واقع‌نمایی بیش از حد دانش تجربی
- (۳) محدود بودن تجربه در دستیابی به همه خصوصیات اشیاء
- (۴) تفاوت میان تجربه‌های گوناگون انسان‌ها

۲۳۰- کدام گزینه از اصول مکتب پراگماتیسم به‌شمار نمی‌رود؟

- (۱) تنها ابزار ما در شناخت اشیاء حس و تجربه است.
- (۲) از طریق تجربه نمی‌توان به واقعیت اشیاء رسید.
- (۳) معیار درستی یک گزاره، کاربرد عملی آن است.
- (۴) کشف حقیقت کامل امری شخصی و نسبی است.

احکام قضایا
صفحه‌های ۶۲ تا ۷۱

اگر به سؤال‌های ۲۲۱ تا ۲۳۰ پاسخ نداده‌اید، به سؤال‌های ۲۳۱ تا ۲۴۰ پاسخ دهید.

منطق

۲۳۱- در کدام گزینه از صدق و کذب قضیه‌ای می‌توان به صدق و کذب دیگری پی برد و بالعکس؟

- (۱) بعضی کتاب‌ها فلسفی هستند. - هر کتابی فلسفه است.
(۲) هیچ مؤمنی موحد نیست. - بعضی مؤمنان موحد هستند.
(۳) هر گیوه‌ای فلز است. - هیچ گیوه‌ای فلز نیست.
(۴) بعضی حیوانات گیاه‌خوار نیستند. - بعضی حیوانات گیاه‌خوار هستند.

۲۳۲- در مورد دو قضیه‌ای که صرفاً اجتماع آن‌ها محال است؛ نمی‌توان گفت ...

- (۱) بدون شک هر دو قضیه دارای کمّ کلی هستند.
(۲) کذب یک قضیه، صدق قضیه دیگر را مشخص می‌کند.
(۳) این دو قضیه در هیچ حالتی کیف یکسانی ندارند.
(۴) بین این دو قضیه یکی از اقسام تقابل جریان دارد.

۲۳۳- قضایای متقابلی که در آن می‌توان از صدق یک قضیه به صدق دیگری رسید، چه نام دارند و کدام عبارت درباره آن‌ها صحیح است؟

- (۱) متداخل - در آن یک طرف رابطه همواره قضیه کلیه است.
(۲) متضاد - در آن از کذب قضیه کلیه نمی‌توان به کذب جزئی رسید.
(۳) متداخل - در آن از کذب جزئی نمی‌توان به کذب کلیه رسید.
(۴) متضاد - سور و نسبت دو قضیه با یکدیگر متفاوت است.

۲۳۴- در صورتی که قضیه «هر انسانی خیرخواه است» صادق باشد، به ترتیب صدق یا کذب قضایای «بعضی خیرخواه‌ها انسان هستند»، «هیچ خیرخواهی

انسان نیست» و «بعضی انسان‌ها خیرخواه هستند» به چه صورتی است؟

- (۱) صادق - کاذب - صادق
(۲) نامعلوم - نامعلوم - صادق
(۳) صادق - کاذب - نامعلوم
(۴) نامعلوم - کاذب - نامعلوم

۲۳۵- در کدام گزینه مغالطه ایهام انعکاس صورت گرفته است؟

- (۱) بسیاری از دانشجویان از غذای سلف دانشگاه استفاده می‌کنند، پس بعضی از کسانی که از غذای سلف دانشگاه استفاده می‌کنند دانشجو هستند.
(۲) برخی از داروهایی که می‌خوریم خوشمزه نیستند و بنابراین برخی از چیزهای بدمزه‌ای که می‌خوریم نیز دارو نیستند.
(۳) هیچ بی‌سوادی نمی‌تواند بخواند یا بنویسد، بنابراین اگر کسی در حال مطالعه کتاب یا نوشتن یک یادداشت بود، بی‌سواد نیست.
(۴) هر کسی که در تهران متولد شده قطعاً ایرانی است، در نتیجه بعضی از ایرانی‌ها تهرانی نیز هستند.

۲۳۶- در کدام گزینه پس از اعمال تقابل‌های گفته‌شده به قضیه‌ای متفاوت با سایر گزینه‌ها خواهیم رسید؟

(۱) متناقض متداخل «هیچ الف ب نیست»

(۲) متداخل متناقض متضاد «هر الف ب است»

(۳) متضاد عکس «هیچ الف ب نیست»

(۴) متضاد متناقض «بعضی الف ب است»

۲۳۷- اگر قضیه «بعضی الف ب نیست» را کاذب بدانیم، کدام قضیه حتماً کاذب خواهد بود؟

(۱) متضاد متداخل «بعضی الف ب است»

(۲) متضاد متداخل «بعضی الف ب نیست»

(۳) متناقض متضاد «هر الف ب است»

(۴) متداخل متناقض «هیچ الف ب نیست»

۲۳۸- محتوای کدام گزینه درست است؟

(۱) اگر قضیه «هیچ کتابی ارزان نیست» نادرست باشد، می‌توان نتیجه گرفت که «هر کتابی ارزان است».

(۲) اگر قضیه «هیچ موجودی مجرد نیست» نادرست باشد، می‌توان قطعاً گفت که «بعضی موجودات مجرد نیستند».

(۳) اگر بپذیریم که «همه نمرات این دانش‌آموز بیست است»، باید پذیرفت که «بعضی نمرات این دانش‌آموز بیست است».

(۴) اگر بدانیم که «بعضی پروازکنندگان پرنده نیستند»، می‌توان قطعاً گفت که «بعضی پرندگان پروازکننده نیستند».

۲۳۹- اگر قضیه «هر الف ب است» صادق باشد، قضیه یا قضایایی که با قطعیت می‌توانیم آن‌ها را کاذب بدانیم، چگونه خواهند بود؟

(۱) فقط سالبه کلیه

(۲) فقط سالبه جزئیه

(۳) سالبه جزئیه و سالبه کلیه

(۴) موجبه جزئیه و سالبه جزئیه

۲۴۰- هرگاه بدانیم که قضیه «هر الف غیرب است» صادق است، در مورد صدق یا کذب قضایای «بعضی غیرب الف است»، «هیچ غیرب الف نیست» و

«بعضی الف غیرب است»، به ترتیب می‌توان گفت:

(۱) قابل تشخیص نیست - قابل تشخیص نیست - صادق است.

(۲) صادق است - کاذب است - قابل تشخیص نیست.

(۳) قابل تشخیص نیست - کاذب است - قابل تشخیص نیست.

(۴) صادق است - کاذب است - صادق است.



دفترچه شماره (۳) - دروس اختیاری نیمسال دوم

صبح جمعه

۱۴۰۱/۹/۴

آزمون ۴ آذر ماه ۱۴۰۱

دوازدهم انسانی

این قسمت را قبل از شروع آزمون پر کنید شما به چند سؤال از هر ۱۰ سؤال پاسخ خواهید داد؟	معمولاً دانش‌آموزان در هر رده‌ی ترازوی به چند سؤال از هر ۱۰ سؤال پاسخ می‌دهند.					نام درس
	۴۰۰۰	۴۷۵۰	۵۵۰۰	۶۲۵۰	۷۰۰۰	
	۱	۲	۳	۴	۶	ریاضی و آمار
	۱	۲	۳	۵	۶	علوم و فنون ادبی
	۱	۲	۵	۷	۸	جامعه‌شناسی
	۱	۲	۳	۵	۶	عربی زبان قرآن
	۱	۲	۳	۴	۶	فلسفه

مدت پاسخ‌گویی: ۴۰ دقیقه

تعداد سؤال: ۴۰

عنوان مواد امتحانی گروه آزمایشی علوم انسانی، تعداد، شماره سؤال‌ها و مدت پاسخ‌گویی

ردیف	مواد امتحانی	وضعیت پاسخ‌گویی	تعداد سؤال	از شماره	تا شماره	مدت پاسخ‌گویی (به دقیقه)
۱	ریاضی و آمار (۳)	اختیاری	۱۰	۲۴۱	۲۵۰	۱۰
۲	علوم و فنون ادبی (۳)	اختیاری	۱۰	۲۵۱	۲۶۰	۱۰
۳	جامعه‌شناسی (۳)	اختیاری	۵	۲۶۱	۲۶۵	۵
۴	عربی زبان قرآن (۳)	اختیاری	۱۰	۲۶۶	۲۷۵	۱۰
۵	فلسفه دوازدهم	اختیاری	۵	۲۷۶	۲۸۰	۵

دنباله هندسی

صفحه‌های ۷۳ تا ۸۵

پاسخ‌گویی به سؤال‌های این درس اختیاری است.

وقت پیشنهادی: ۱۰ دقیقه

ریاضی و آمار (۳)

۲۴۱- اگر $a-1, 8, -4, 2b, \dots$ جملات یک دنباله هندسی باشند، جمله هشتم این دنباله کدام است؟

$$(1) \frac{1}{2} \quad (2) -\frac{1}{16} \quad (3) \frac{1}{8} \quad (4) -\frac{1}{4}$$

۲۴۲- اگر رابطه بازگشتی یک دنباله به صورت $a_n = -2a_{n-1}$ و جمله سوم دنباله -8 باشد، جمله اول دنباله کدام است؟

$$(1) -2 \quad (2) -4 \quad (3) 1 \quad (4) 3$$

۲۴۳- بین دو عدد ۳ و 284 شش عدد طوری قرار داده‌ایم که هشت عدد حاصل تشکیل دنباله هندسی دهند. مجموع جمله‌های دوم، چهارم و ششم این

دنباله کدام است؟ (۳، جمله اول دنباله است.)

$$(1) 152 \quad (2) 146 \quad (3) 130 \quad (4) 126$$

۲۴۴- اگر در یک دنباله هندسی، نسبت هر جمله به جمله قبلی برابر $\frac{1}{4}$ و مجموع چهار جمله اول آن ۱۵ باشد، جمله اول دنباله کدام است؟

$$(1) \frac{1}{4} \quad (2) \frac{1}{8} \quad (3) 4 \quad (4) 8$$

۲۴۵- در یک دنباله هندسی با جملات مثبت، اگر مجموع دو جمله اول دنباله هندسی نصف مجموع جملات سوم و چهارم آن باشد، نسبت مشترک این

دنباله کدام است؟

$$(1) \sqrt{2} \quad (2) 2 \quad (3) 2\sqrt{2} \quad (4) 1$$

۲۴۶- جمله پنجم دنباله هندسی $\dots, \frac{3}{5}, -3$ کدام است؟

$$(1) \frac{3}{625} \quad (2) \frac{3}{125} \quad (3) -\frac{3}{125} \quad (4) -\frac{3}{625}$$

۲۴۷- جمله چندم دنباله هندسی $\dots, 1, 2, \frac{1}{4}$ برابر 1024 است؟

$$(1) \text{دهم} \quad (2) \text{یازدهم} \quad (3) \text{دوازدهم} \quad (4) \text{سیزدهم}$$

۲۴۸- مجموع ده جمله اول دنباله هندسی $\dots, \frac{2}{27}, x, y, 2$ کدام است؟

$$(1) 3\left(1-\left(\frac{1}{3}\right)^{10}\right) \quad (2) 2\left(1-\left(\frac{1}{3}\right)^{10}\right) \quad (3) 3\left(1-\left(\frac{1}{3}\right)^9\right) \quad (4) 2\left(1-\left(\frac{1}{3}\right)^9\right)$$

۲۴۹- مجموع ۶ جمله اول یک دنباله هندسی غیرثابت ۵ برابر مجموع ۳ جمله ابتدایی آن است، نسبت مشترک این دنباله هندسی کدام است؟

$$(1) \text{صفر} \quad (2) \frac{1}{2} \quad (3) \sqrt[3]{4} \quad (4) 2$$

۲۵۰- در یک دنباله هندسی نسبت جمله ششم به جمله سوم برابر $\frac{27}{8}$ و مقدار جمله دوم برابر ۲ است. جمله اول دنباله کدام است؟

$$(1) \frac{4}{3} \quad (2) 3 \quad (3) \frac{2}{3} \quad (4) 2$$

محل انجام محاسبات

علوم و فنون ادبی (۳)

پاسخ‌گویی به سؤال‌های این درس اختیاری است.

وقت پیشنهادی: ۱۰ دقیقه

کارگاه تحلیل فصل سوم
سبک‌شناسی دوره معاصر و
انقلاب اسلامی
وزن در شعر نیمایی
صفحه‌های ۹۳ تا ۱۱۱

۲۵۱- هر دو مورد کدام گزینه درباره ویژگی‌های شعر و نثر دوره معاصر نادرست است؟

- (الف) توصیف پدیده‌ها و شخصیت‌ها در نثر این دوره عینی، کوتاه، بیرونی و مشخص است.
(ب) مخاطب شعر، عامه مردم هستند و تفکر شاعر بیشتر زمینی و پیرامون امور دنیوی است.
(ج) نثر داستانی در این دوره تنوع مضمون ندارد و به داستان‌های اقلیمی، شهری، کودکانه، زنانه و... منحصر می‌شود.
(د) آرایه‌های بدیعی و بیانی به صورت طبیعی وارد شعر می‌شوند، ابهام در شعر معاصر پسندیده نیست و معنی‌گریزی از ویژگی‌های شعر این دوره است.
(ه) انتخاب وزن، متناسب با لحن طبیعی گفتار و زبان شعر است و صور خیال، جدید و نو هستند و تکرار تصاویر شاعران دوره‌های قبل نیستند.

(۱) الف - ج (۲) ج - د (۳) د - ه (۴) الف - ب

۲۵۲- کدام گزینه درباره ویژگی‌های سبکی نثر انقلاب، درست است؟

- (۱) تفکر انسان‌گرایانه (اومانیزم) که در آثار قبل از انقلاب وجود داشت، در آثار بعد از انقلاب، به طور کل از میان می‌رود.
(۲) بعد از دوران جنگ، گرایش به سبک‌های جدید داستان‌نویسی بیشتر می‌شود و در دهه هفتاد، شاهد مینی‌مال هستیم.
(۳) اندیشه‌های حاکم بر داستان‌های دهه اول پس از پیروزی انقلاب، ابتدا سیاسی و در مرحله بعد، اجتماعی است.
(۴) در قلمروی زبانی نثر این دوره، از پایان دهه پنجاه تا پایان دهه شصت گرایش به داستان‌های بلند، بیشتر است.

۲۵۳- وزن کدام بیت «رمل مثنی‌م محذوف» است؟

- (۱) همه شب سرخ‌روی چون شفقم
(۲) شبروان در صبح صادق کعبه جان دیده‌اند
(۳) دوش برون شد ز دلو یوسف زرین‌نقاب
(۴) نه به دولت نظری خواهم داشت

۲۵۴- کدام بیت در بحر رجز سروده نشده است؟

- (۱) صورتگر دیبای چین گو صورت رویش ببین
(۲) چون باد صبح از بوستان آورد بوی دوستان
(۳) گر نه چون پروانه سوزی شمع را روشن چه بینی
(۴) در تاب می‌شد جان مه چون چهره می‌افروختی

۲۵۵- وزن کدام پاره شعر نیمایی نادرست ذکر شده است؟

- (۱) ســـــــــــــــــه ره پیداســـــــــــــــــت / نوشته بر سر هر یک به سنگ اندر (مفاعیلن / مفاعیلن مفاعیلن مفاعیلن)
(۲) دل مـــــــــــــــــن در دل شــــــــــــــــب / خواب پروانه شدن می‌بیند (فعلاتن فعلاتن / فعلاتن فعلاتن فعلمن)
(۳) گر چه دانم همه کس عاشق اویند / لیک می‌ترسم یارب (فاعلاتن فعلاتن فعلاتن / فاعلاتن فعلاتن)
(۴) نجواکنان به زمزمه نالان و بی‌قرار / با درد و سوز گریسد و گویند (مفعول فاعلاتن مفاعیلن فاعلمن / مفعول فاعلاتن فعلمن)

۲۵۶- در کدام گزینه وزن درست شعر نیمایی زیر، نوشته شده است؟

«می‌رهم از خویش و می‌مانم ز خویش

هرچه برجا مانده ویران می‌شود

روح من چون بادبان قایقی

در افق‌ها دور و پنهان می‌شود»

(۱) مفتعلن مفتعلن فاعلن

(۲) فاعلاتن فاعلاتن فاعلن

(۳) مفاعِلن فَعَلاتن مفاعِلن فعِلن

(۴) مفعولٌ مفاعِلن فعولن

۲۵۷- کدام بیت، در بحر «هزج مسدّس محذوف» سروده شده است؟

(۱) سرّ عشق از عقل پرسیدن خطاست

روح قدسی را چه دانند اهرمن

(۲) از آن روزی که دیدم زلف شب‌رنگش

حرام‌ست از شیبی بی‌یاد او خفتم

(۳) تا برآمد در جهان آوازه زلف و رخس

کیمیای کفر و دین را روز بازاری نماند

(۴) سوی من بویی که آوردی تو، ماه

از آن بهتر نبود اندر جهان، راه

۲۵۸- وزن کدام یک از شعرهای نیمایی زیر، با تکرار «مفاعیلن» ساخته شده است؟

(۱) حرف‌های ما هنوز ناتمام / تا نگاه می‌کنی / وقت رفتن است

(۲) ولی افسوس و صد افسوس / ز ابر تیره برقی جست / که قاصد را میان ره بسوزانید

(۳) تو نیستی که ببینی / چگونه جای تو در زندگی سبز است / هنوز پنجره باز است

(۴) من خزان جاودانه پشت میز / یک جهان ترانه‌ام شکسته در گلو / شعر بی‌جوانه‌ام، نشسته روبه‌رو

۲۵۹- کدام بیت با پیام کلی شعر زیر اشتراک مفهومی دارد؟

«می‌تراود مهتاب / می‌درخشد شب‌تاب / نیست یک دم شکند خواب به چشم کس و لیک / غم این خفته چند / خواب در چشم ترم می‌شکند»

(۱) خلق در مهد زمین از خواب غفلت مانده‌اند

ورنه گهواره است زندان مردم بیدار را

(۲) چشم عبرت باز کن، گردید چون مویت سفید

مگذران در خواب غفلت این شب مهتاب را

(۳) می‌زنم در انجمن فریاد واویلا و لیک

پنبه دارد گوش اهل انجمن، من با کی‌ام؟

(۴) نه خفته است آن سیه‌چشم و نه بیدار

نه مست است آن سیه‌زلف و نه هشیار

۲۶۰- کدام گزینه از دیدگاه فکری با سایر ابیات متفاوت است؟

(۱) بی روی چون بهار تو، ای نوگل وجود

زرد و پریده‌رنگ چو برگ خزانی‌ام

(۲) چمن از لاله نورسته بود چون رخ دوست

گلبن از غنچه سیراب بود چون لب یار

(۳) ز نوای مرغ یاقق بشنو که در دل شب

غم دل به دوست گفتن چه خوش است شهریارا

(۴) زین خوش‌ترت کجا خبری در زند که دوست

سر بی‌خبر به ما زد و از ما خبر گرفت

نابرابری اجتماعی
سیاست هويت
(تا پایان تنازع هويتها)
صفحه‌های ۷۱ تا ۹۱

پاسخ‌گویی به سؤال‌های این درس اختیاری است.
وقت پیشنهادی: ۵ دقیقه

جامعه‌شناسی (۳)

۲۶۱- کدام عبارت دربارهٔ موافقان قشربندی اجتماعی نادرست است؟

- (۱) از نظر آن‌ها نابرابری‌های اجتماعی نتیجهٔ تفاوت‌ها یا نابرابری‌های طبیعی هستند.
- (۲) نقش انسان‌ها و جوامع در پدید آمدن قشربندی اجتماعی و ادامه یافتن آن را نادیده می‌گیرند.
- (۳) از این نکتهٔ مهم، غفلت می‌کنند که در رقابت عادلانه باید نقطهٔ شروع رقابت، یکسان باشد.
- (۴) از نظر آنان، مالکیت خصوصی موجب برقراری روابط ظالمانه میان افراد و در نتیجه، نابرابری اجتماعی شده است.

۲۶۲- به ترتیب «رهاسازی مطلق» و «کنترل مطلق» در کدام یک از رویکردها مطرح می‌شود و رویکرد حوزهٔ رقابت، مربوط به کدام مدل است؟

- (۱) رویکرد دوم - رویکرد اول - کمونیستی
- (۲) رویکرد اول - رویکرد دوم - لیبرالی
- (۳) رویکرد اول - رویکرد سوم - لیبرالی
- (۴) رویکرد سوم - رویکرد دوم - کمونیستی

۲۶۳- کدام گزینه، اشکالات رویکرد دوم به قشربندی اجتماعی است؟

- (۱) انگیزهٔ رقابت از بین می‌رود. - راه پیشرفت مادی مسدود می‌گردد.
- (۲) نقطهٔ شروع رقابت، یکسان نیست. - نابرابری‌های اجتماعی همیشه نتیجهٔ نابرابری‌های طبیعی نیستند.
- (۳) نقطهٔ شروع رقابت، یکسان نیست. - انگیزهٔ رقابت از بین می‌رود.
- (۴) نقطهٔ پایان رقابت، یکسان نیست. - نابرابری‌های اجتماعی همیشه نتیجهٔ نابرابری‌های طبیعی نیستند.

۲۶۴- به ترتیب پاسخ هریک از سؤالات زیر در کدام گزینه آمده است؟

الف) مهم‌ترین هدف جامعه‌شناسی انتقادی چیست؟

ب) وجه اشتراک جامعه‌شناسی انتقادی و جامعه‌شناسی تفسیری در چه بود؟

ج) پیامد غلبهٔ رویکرد تبیینی در جامعه‌شناسی چیست؟

- (۱) نقد وضعیت موجود و تجویز راه‌حلی برای رسیدن به وضعیت بهتر - هر دو علم را به معنای حسی و تجربی آن محدود می‌کنند. - فراتر رفتن فرهنگ از گسترهٔ تاریخی و جغرافیایی خود
- (۲) نقد وضعیت موجود و تجویز راه‌حلی برای رسیدن به وضعیت مطلوب - تأکید بر توانایی و خلاقیت افراد در ساختن جهان اجتماعی - جلوگیری از سلطهٔ ساختارهای سرکوب‌گر بر انسان‌ها
- (۳) نقد وضعیت موجود و تجویز راه‌حلی برای رسیدن به وضعیت مطلوب - تأکید بر توانایی و خلاقیت افراد در ساختن جهان اجتماعی - گزاره‌های انتقادی و تجویزی یا داوری دربارهٔ ارزش‌ها خارج از علوم اجتماعی و غیرعلمی قلمداد می‌شوند.
- (۴) توصیف و تبیین تعبیهٔ نژادی در جوامع مختلف - هر دو علم را به معنای حسی و تجربی آن محدود می‌کنند. - جلوگیری از سلطهٔ ساختارهای سرکوب‌گر بر انسان‌ها

۲۶۵- هریک از عبارات زیر به ترتیب مربوط به کدام قسمت جدول است؟

- نسل‌کشی کامبوج توسط خیرهای سرخ

- جنبش سبک زندگی

- الگوی مطلوب قرآن

همانندسازی	سیاست هويت	الگوی تعارف
الف	ج	ب

(۴) ج - ب - الف

(۳) ج - الف - ب

(۲) الف - ب - ج

(۱) الف - ج - ب

نظام الطبیعة
درس ۴
صفحه‌های ۵۳ تا ۷۰

باسخ گویی به سؤال‌های این درس اختیاری است.
وقت پیشنهادی: ۱۰ دقیقه

عربی زبان قرآن (۳)

■ عین الأنسب للجواب عن الترجمة أو المفهوم من أو إلى العربية (۲۶۶ - ۲۷۱)

۲۶۶- ﴿ وَ نُزِّلَ الْمَلَائِكَةُ تَنْزِيلًا ﴾:

- (۱) و فرشتگان را قطعاً فرود آورد!
(۲) و قطعاً فرشتگانی فرود آورده شدند!
(۳) و قطعاً فرشتگان را فرود آورد!
(۴) و فرشتگان قطعاً فرود آورده شدند!

۲۶۷- «يَتِمُّ التَّوْازُنُ مِنْ خِلَالِ وُجُودِ عِلَاقَاتٍ مُتَدَاخِلَةٍ بَيْنَ الْكَائِنَاتِ الْحَيَّةِ فِي هَذِهِ الْبَيْئَةِ تَمًّا!»:

- (۱) توازن از طریق ارتباطاتی به هم پیوسته بین موجودات زنده در آن محیط به خوبی حاصل می‌شود!
(۲) تعادل واقعاً از رهگذر وجود روابطی به هم آمیخته در میان موجودات زنده در این زیست‌بوم صورت می‌پذیرد!
(۳) از خلال روابطی آمیخته در میان موجودات زنده در این محیط زیست تعادل به وجود می‌آید!
(۴) از طریق وجود ارتباطات پیوسته بین موجودات زنده در این محیط توازنی کامل برقرار می‌شود!

۲۶۸- «بَدَأْتُ أَفْكَرَ كَيْفَ يَسْتَطِيعُ الْمَزْرَعُ أَنْ يُرَاقِبَ مَزْرَعَتَهُ طَوَالَ اللَّيْلِ وَالنَّهَارِ فَفَهَمْتُ أَنَّ الْبُيُوتَاتِ تُسَاعِدُهُ!»:

- (۱) شروع کرد به اندیشیدن؛ چطور می‌تواند کشاورز از مزرعه خود طی شب و روز مراقبت به عمل آورد و فهمید که جغدها بودند که به او یاری می‌رسانند!
(۲) شروع به فکر کردم، چگونه کشاورز خواهد توانست در طول شب و روز از کشتزار خود نگهداری کند و فهمیدم که جغدها می‌توانند به او کمک کنند!
(۳) شروع کرد به اندیشیدن؛ چگونه آن کشاورز می‌توانست از کشتزارش در طول شبانه روز مراقبت کند و فهمید که جغدها به او کمک کرده‌اند!
(۴) شروع به اندیشیدن کردم؛ چگونه کشاورز می‌تواند از مزرعه‌اش در طول شب و روز مواظبت کند و فهمیدم که جغدها به او کمک می‌کنند!

۲۶۹- عین الخطأ:

- (۱) بعد شهر شاهد الفلاح أن المزرعة تتعرض للأكل: بعد از ماهها کشاورز مشاهده کرد که مزرعه‌اش در معرض خوردن قرار گرفته است!
(۲) تدخل الإنسان في أمور الطبيعة يؤدي إلى اختلال توازنها: دخالت انسان در امور طبیعت منجر به بی‌نظمی تعادلش می‌شود!
(۳) هذا حيوان ينقل داء الطاعون و القط من أعدائه: این حیوانی است که بیماری طاعون را منتقل می‌کند و گربه از دشمنان اوست!

(۴) يهتم المواطن الفهيم بنظافة البيئة اهتماماً بالغاً: شهروند فهیم به نظافت محیط زیست اهتمام کاملی می‌ورزد!

۲۷۰- «عمو ثم سالها در مزارع پنبه در بسیاری از ایالات کار می‌کرد و به او ظلم می‌شد!»:

- (۱) يشتغل العمّ ثم عدّة سنوات في الأراضي الزراعية للقطن في أكثر الولايات و كان مظلوماً!
(۲) العمّ ثم كان يشتغل سنوات في مزارع القطن في كثير من الولايات و كان يُظلم!
(۳) كان العمّ ثم اشتغل أعواماً في مزارع قطن في الولايات الكثيرة و كان يُظلم!
(۴) العمّ ثم كان مُشتغلاً في زراعة القطن في ولايات كثيرة و كان قد يُظلم!

۲۷۱- عَيْنُ الْخَطَا عَنْ الْمَفْهُومِ: «لا فقر كالجهل و لا ميراث كالآدب!»

- (۱) أفضل ميراث للإنسان هو الأدب!
 (۲) أفقر الناس على وجه الأرض هم الجاهلون!
 (۳) ليس للجهلاء في حياتهم أدب!
 (۴) لا يوجد فقر كالجهل و ميراث كالآدب!

۲۷۲- «ما ظننتُ أنك تُجيبُ إلى طعام قومٍ عائلهم مجفؤً و غنيهم مدعؤاً!» عَيْنُ الصَّحِيحِ:

- (۱) ظننتُ: فعل ماضٍ - للمتكلم وحده - مزيد ثلاثي - لازم - معرب / فعل، و الجملة فعلية
 (۲) طعام: اسم - جمع تكسير (مفردة: طعمة) - معرب - نكرة / مجرور بحرف الجرّ و مضاف
 (۳) تُجيبُ: فعل مضارع - للمخاطب - مزيد ثلاثي من باب (إفعال) - معلوم / فعل و فاعل و خبر لـ «أنّ» و مرفوع
 (۴) مَجْفُؤٌ: اسم - مفرد مذكر - اسم مفعول من فعل ثلاثي مجزئ - نكرة - معرب / حال، و مرجع الحال «عائلهم»

۲۷۳- عَيْنُ الْخَطَا فِي ضَبْطِ حَرَكَاتِ الْحُرُوفِ:

- (۱) كَانَتْ الْمُفْرَدَاتُ تَرْتَبُطُ بِبَعْضِ الْبِضَائِعِ الَّتِي مَا كَانَتْ عِنْدَ الْعَرَبِ!
 (۲) عَلَيْنَا أَنْ نَعْلَمَ أَنَّ تَبَاذُلَ الْمُفْرَدَاتِ بَيْنَ اللُّغَاتِ طَبِيعِيٌّ!
 (۳) اِسْتَدَّتْ النُّقْلَ بَعْدَ اِنْضِمَامِ اِيرانِ إِلَى الدَّوْلَةِ اِسلامِيَّةِ!
 (۴) فِي اللُّغَةِ الْعَرَبِيَّةِ مِائَتُ الْكَلِمَاتِ الْمُعَرَّبَةِ ذَاتُ الْأُصُولِ الْفَارِسِيَّةِ!

۲۷۴- عَيْنُ مَا لَيْسَ فِيهِ الْمَفْعُولُ الْمَطْلُوقُ:

- (۱) اِنْ اُكْرِمْتَ الْكَرِيمَ اِكْرَامًا بِالْغَا تَشَاهِدُ نَتِيجَتَهُ!
 (۲) اُدَّبَ الْمُؤْمِنُ نَفْسَهُ قَبْلَ تَعْلِيمِ غَيْرِهِ تَأْدِيبًا جَمِيلًا!
 (۳) كَانَ عَشَّ بَعْضِ الطَّيُورِ بَعِيدًا عَنِ الْمَفْتَرِسِينَ!
 (۴) رَغِبَ الْمَسَافِرُونَ أَنْ يَسْكُنُوا فِي ذَلِكَ الْمَكَانِ رَغْبَةً كَثِيرَةً!

۲۷۵- عَيْنُ عِبَارَةٍ لَا يُؤَكِّدُ فِيهَا إِلَّا كَلِمَةٌ:

- (۱) يَحْضُرُ الزُّمْلَاءُ فِي قَاعَةِ الْجَامِعَةِ حُضُورًا لِيُشَارِكُوا فِي حَفْلَةِ النُّحْرُجِ!
 (۲) النَّاسُ يَتَمَتَّعُونَ بِالْعِلْمِ تَمَتُّعًا فَإِنَّهُ خَيْرُ الْعَمَلِ لِلتَّقَدُّمِ وَ النَّطْوُرِ!
 (۳) نَحْنُ نَقْدِمُ هَذِهِ الْهَدَايَا لِأَصْدِقَائِنَا تَقْدِيمًا يُقْبَلُ مِنْ جَانِبِهِمْ!
 (۴) كَانَتْ الْمَرْأَةُ الَّتِي سَاعَدَتْ النَّاسَ فِي الْفَيْضَانِ مُسَاعِدَةً لِصَحَايَا الْفَيْضَانِ!

آغاز فلسفه در جهان اسلام
دوره میانی
صفحه‌های ۷۰ تا ۸۶

پاسخ‌گویی به سؤال‌های این درس اختیاری است.
وقت پیشنهادی: ۵ دقیقه

فلسفه دوازدهم

۲۷۶- کدام یک از زمینه‌های رشد فلسفه، مبنایی‌تر و ریشه‌ای‌تر از سایر موارد است؟

- (۱) دعوت قرآن کریم و پیامبر اکرم به تعقل
(۲) گسترش مباحث اعتقادی میان مسلمانان
(۳) نهضت ترجمه متون از سایر تمدن‌ها
(۴) روی آوردن به فلسفه مشاء و آراء ارسطو

۲۷۷- کدام گزینه در مورد نظریه فارابی در باب فلسفه سیاسی صحیح است؟

- (۱) نظریه سیاسی فارابی، به عنوان یک فیلسوف مشائی، نزدیک به نظریه ارسطو است.
(۲) این نظریه حاصل اندیشه‌ورزی او در سیاست و معاشرت با سیاسیون زمان است.
(۳) بر پایه مجبوربودن انسان به زندگی اجتماعی، یا اصطلاحاً مدنی بالطبع بودن آن استوار است.
(۴) محل تمایز مدینه فاضله با سایر اجتماعات را در هم‌راستابودن با مسیر سعادت انسان می‌داند.

۲۷۸- از نظر ابن‌سینا چه چیزی انسان را به خشوع و خشیت در برابر حق می‌رساند؟

- (۱) اینکه طبیعت را صرفاً در ارتباط آن با ماورای طبیعت مطالعه کنیم.
(۲) اینکه با گذر از حس و ورود به ماورای طبیعت، از ظاهر پدیده‌های طبیعی عبور کنیم.
(۳) اینکه با افزودن بحث ارتباط ماورای طبیعت و خدا به علوم طبیعی، به باطن پدیده‌ها برسیم.
(۴) اینکه به جای بررسی روابط میان پدیده‌ها، به فلسفه علوم تجربی توجه کنیم.

۲۷۹- آنچه که سهروردی را از ابن‌سینا متمایز می‌کند چیست؟

- (۱) او به عرفان و شهود نیز توجه نشان داده و آن‌ها را تبیین کرده است.
(۲) او عقل را به‌تنهایی برای شناخت هیچ حقیقتی کافی نمی‌داند.
(۳) او میان شناخت عقلی و شهود قلبی ارتباط برقرار می‌کند.
(۴) او از حکمت پیشینیان الگو نگرفت و یک مکتب کاملاً جدید بنا کرد.

۲۸۰- کسی که در فلسفه استدلالی استاد است و کسی که فقط به شهود می‌پردازد، به ترتیب، طبق دسته‌بندی سهروردی از مصادیق کدام دسته از

جویندگان معرفت به‌شمار می‌روند؟

- (۱) دسته دوم - دسته چهارم
(۲) دسته سوم - دسته دوم
(۳) دسته چهارم - دسته سوم
(۴) دسته سوم - دسته سوم