



دهم انسانی



۲۲ دی ۱۴۰۲

دفترچه سؤال اختصاصی



فیلم تحلیل آموزشی آزمون امروز
برای مشاهده در سایت کانون، کد روبه‌رو را با دوربین تلفن همراه
خود اسکن کنید.

پدید آورندگان آزمون

طراحان به ترتیب حروف الفبا

نام طراحان	نام درس
مهدی اسفندیاری، نریمان فتح‌اللهی، زانبار محمدی، سعید نداف	ریاضی و آمار (۱)
عزیز الیاسی‌پور، مبین حسن‌زاده، سید علیرضا علویان، زینب غلامعلی‌زاده، یاسین مهدیان، شیوا نظری	علوم و فنون ادبی (۱)
برگزیده از سؤالات کتاب جامع	علوم و فنون ادبی (۱) - سؤال‌های «آشنا»
ریحانه امینی، فاطمه صفری، بصیر کریمی	جامعه‌شناسی (۱)
محمود بادیرین، امیرحسین زارعی، آرمین ساعدپناه، سید علیرضا صفوی، مصطفی قدیمی‌فرد	عربی، زبان قرآن (۱)
علی آقاچانیور، صفا حاضری، زهرا دامپار، فاطمه سخایی، امیرحسین کاروین، جواد میربلوکی	تاریخ (۱) و جغرافیای ایران
محمد قاسمی، محمد نادرپور، پارسا وکیلی	منطق
سارا شریفی، احسان عالی‌نژاد، سارا معصوم‌زاده	اقتصاد

گزینشگران و ویراستاران

نام درس	گزینشگر	مسئول درس	ویراستار	مستندسازی
ریاضی و آمار (۱)	آروین حسینی	آروین حسینی	محمد بحیرایی، احسان غنی‌زاده	سمیه اسکندری
علوم و فنون ادبی (۱)	یاسین مهدیان	یاسین مهدیان	الهام محمدی، زینب غلامعلی‌زاده	الناز معتمدی
جامعه‌شناسی (۱)	ریحانه امینی	ریحانه امینی	فاطمه صفری، مهتاب شیرازی، یاسین سعدی	زهرة قموشی
عربی، زبان قرآن (۱)	آرمین ساعدپناه	آرمین ساعدپناه	درویشعلی ابراهیمی، اسماعیل یونس‌پور، آیدین مصطفی‌زاده	لیلا ایزدی
تاریخ (۱) و جغرافیای ایران	محدثه صفاری	محدثه صفاری	زهرا دامپار، فاطمه عزیزی	عطیه محلوچی
منطق	علیرضا نصیری	علیرضا نصیری	فرهاد علی‌نژاد، رامتین کیانی	زهرة قموشی
اقتصاد	آفرین ساجدی	آفرین ساجدی	مرتضی عزیزی	

گروه فنی و تولید

مدیر گروه	زهرا دامپار
مسئول دفترچه	فاطمه رئیس‌زیدی
مستندسازی	مدیر: محیا اصغری، مسئول دفترچه: زهرة قموشی
حروف‌چین و صفحه‌آرا	زهرا تاجیک
ناظر چاپ	سوران نعیمی



آزمون ۲۲ دی ماه ۱۴۰۲

دهم انسانی

تعداد سؤال (اختصاصی): ۹۰ سؤال مدت پاسخ‌گویی (اختصاصی): ۱۱۵ دقیقه

عنوان مواد امتحانی دروس اختصاصی، تعداد، شماره سؤال‌ها و مدت پاسخ‌گویی

ردیف	مواد امتحانی	تعداد سؤال	از شماره	تا شماره	مدت پاسخ‌گویی (به دقیقه)
۱	ریاضی و آمار (۱)	۱۰	۱	۱۰	۱۵
۲	علوم و فنون ادبی (۱)	۱۰	۱۱	۲۰	۲۰
۳	علوم و فنون ادبی (۱) - سؤال‌های «آشنا»	۱۰	۲۱	۳۰	
۴	جامعه‌شناسی (۱)	۱۰	۳۱	۴۰	۱۵
۵	عربی، زبان قرآن (۱)	۱۰	۴۱	۵۰	۱۵
۶	تاریخ (۱)	۱۰	۵۱	۶۰	۱۰
۷	جغرافیای ایران	۱۰	۶۱	۷۰	۱۰
۸	منطق	۱۰	۷۱	۸۰	۱۵
۹	اقتصاد	۱۰	۸۱	۹۰	۱۵



آزمون ۲۲ دی ماه ۱۴۰۲

دهم انسانی

نام درس	معمولاً دانش آموزان در هر رده‌ی تراز ی به چند سؤال از هر ۱۰ سؤال پاسخ می‌دهند.					این قسمت را قبل از شروع آزمون پر کنید.
	۴۰۰۰	۴۷۵۰	۵۵۰۰	۶۲۵۰	۷۰۰۰	
ریاضی و آمار (۱)	۱	۲	۳	۴	۶	شما به چند سؤال از هر ۱۰ سؤال پاسخ خواهید داد؟
علوم و فنون ادبی (۱)	۱	۲	۳	۵	۶	
جامعه‌شناسی (۱)	۲	۴	۶	۷	۸	

مدت پاسخ‌گویی: ۵۰ دقیقه

تعداد سؤال: ۴۰

عنوان مواد امتحانی، تعداد، شماره سؤال‌ها و مدت پاسخ‌گویی

ردیف	مواد امتحانی	تعداد سؤال	از شماره	تا شماره	مدت پاسخ‌گویی (به دقیقه)
۱	ریاضی و آمار (۱)	۱۰	۱	۱۰	۱۵
۲	علوم و فنون ادبی (۱)	۱۰	۱۱	۲۰	۲۰
۳	علوم و فنون ادبی (۱) - سؤال‌های «آشنا»	۱۰	۲۱	۳۰	
۴	جامعه‌شناسی (۱)	۱۰	۳۱	۴۰	۱۵

وقت پیشنهادی: ۱۵ دقیقه

ریاضی و آمار (۱)

تابع

مفهوم تابع، ضابطه جبری تابع،

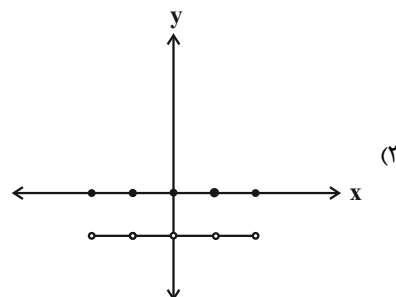
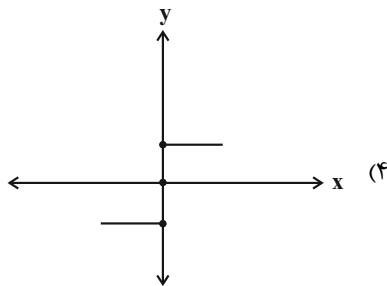
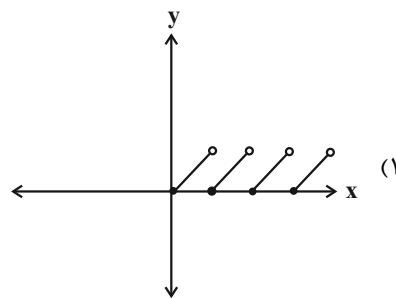
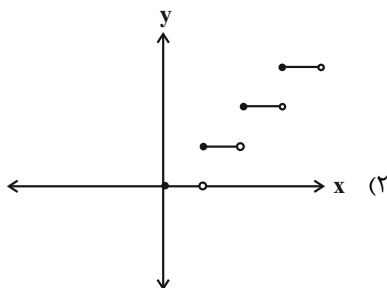
نمودار تابع خطی

صفحه‌های ۴۰ تا ۶۲

۱- اگر دو زوج مرتب $(1, a^2 + b^2)$ و $(a - b, 9 - 2ab)$ با هم برابر باشند، کمترین مقدار $2a + 3b$ کدام است؟

- (۱) ۷
(۲) -۵
(۳) -۸
(۴) -۹

۲- کدام نمودار، نمایش یک تابع نیست؟ آزمون وی ای پی



۳- تابع f ، به هر عدد حقیقی بزرگ‌تر از صفر، مجموع مجذور و دو برابر جذر آن عدد را نسبت می‌دهد، مقدار $f(4)$ کدام است؟

- (۱) ۳۴
(۲) ۲۰
(۳) ۱۶
(۴) ۸

۴- اگر $f(x) = \sqrt{-x^2 + 2x + 6}$ باشد، در این صورت مقدار $f(1 - \sqrt{3})$ کدام است؟

- (۱) ۴
(۲) ۲
(۳) $\sqrt{3}$
(۴) $2\sqrt{3}$

۵- اگر ضابطه تابع f به صورت $f(x) = x^2 - 4$ باشد و داشته باشیم: $f(2a) = 27 + f(a)$ ، آن‌گاه حاصل $f(\frac{a}{3})$ کدام است؟

- (۱) ۳
(۲) -۳
(۳) ۵
(۴) -۵



٦- اگر $f(2x-3) = x^2 - x + 5$ باشد، حاصل $f(1) - f(-3)$ برابر کدام گزینه است؟

- (١) -١٢
 (٢) -١٠
 (٣) ١٢
 (٤) ٢

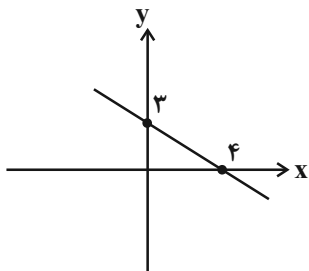
٧- اگر برد تابع $f(x) = ax^2 + bx$ ، به صورت $R_f = \{3\}$ باشد، حاصل $a + 2b$ کدام است؟ $\{1, 2\} \rightarrow R$

- (١) ٣/٥
 (٢) ٥
 (٣) ٧/٥
 (٤) ٨/٥

٨- خطی که از نقطه $M(-2, 3)$ گذشته و با خط $2x + y = 5$ موازی باشد، محور طول ها را با چه طولی قطع می کند؟

- (١) -٥
 (٢) ٥
 (٣) $\frac{1}{2}$
 (٤) $-\frac{1}{2}$

٩- در شکل مقابل، نمودار تابع f رسم شده است. ضابطه f کدام است؟



(١) $f(x) = \frac{-4}{3}x + 3$

(٢) $f(x) = \frac{3}{4}x + 3$

(٣) $f(x) = \frac{-3}{4}x + 4$

(٤) $f(x) = -\frac{3}{4}x + 3$

١٠- اگر در تابع خطی $f(x) = \left(\frac{4}{a} - b\right)x^2 + abx - b$ ، $f(1) = 5$ باشد، حاصل $f(a+b)$ کدام است؟

- (١) -١٤
 (٢) -١٩
 (٣) ١٤
 (٤) ١٩

وقت پیشنهادی: ۲۰ دقیقه

علوم و فنون ادبی (۱)

تاریخ ادبیات پیش از اسلام و
قرن های اولیه هجری، هماهنگی
پاره های کلام، سجع و انواع آن +
کارگاه تحلیل فصل ۲
صفحه های ۳۸ تا ۵۸

۱۱- متن زیر، از کدام اثر برگزیده شده است و پدیدآورنده آن کیست؟

«... و هشیاران از آن جا بیاورد، از هر جای و هر شارستان، گرد کرد و بنشانند به فراز آوردن این نامه های شاهان و کارنامه هاشان، و زندگی هر یکی از داد و بیداد و آشوب و جنگ و آیین ...»

(۱) تاریخ بلعمی - منصور بن نوح سامانی

(۲) ترجمه تفسیر طبری - عده ای از دانشمندان

(۳) تاریخ بلعمی - ابوعلی بلعمی

(۴) شاهنامه ابومنصوری - جمعی از دانشوران خراسان

۱۲- کدام گزینه درباره گروه زبان های فارسی میانه نادرست است؟

(۱) آثار زبان پهلوی، بیشتر آثار دینی زردشتی است که از میان رفته اند؛ ولی ترجمه آنها باقی مانده است.

(۲) منظومه «درخت آسوریک» مربوط به زبان فارسی میانه است که اصل پهلوی دارد.

(۳) در دوره اشکانیان، زبان پارتی رواج داشت که در مناطق شمالی و شمال شرقی متداول بوده است.

(۴) آثار ادبی پهلوی به سبب اهمیت سنت شفاهی در ایران پیش از اسلام، غالباً به کتابت در نیامده اند.

۱۳- از دیدگاه تاریخ ادبیات، چه تعداد از موارد زیر صحیح است؟

(الف) در زمان سامانیان، سمرقند عمده ترین مرکز فرهنگی به شمار می آمد.

(ب) سعدی، فرخی و منوچهری از بزرگ ترین شعرای دوره غزنوی هستند.

(ج) قرن چهارم و نیمه اول قرن پنجم، دوره ترقی در همه زمینه های علمی بود.

(د) در قرن های دوم و سوم، بسیاری از کلمات عربی، از طریق ترجمه متون عربی، به فارسی راه می یابند.

(ه) آوردن موعظه و نصیحت در شعر، از آغاز قرن پنجم معمول گردید. آزمون وی ای پی

(۱) یک (۲) دو (۳) سه (۴) چهار

۱۴- در کدام بیت، هجای کشیده ای یافت می شود که باید به عنوان هجای بلند محسوب شود؟

(۱) حالتی داشتم از عشق نهان با مه خود ناله ای کردم و احوال درون گویا شد

(۲) پر نشد چون صدف از لؤلؤ لالا دهنی که نه از حسرت او دیده ما دریا شد

(۳) شاخکی تازه برآورد صبا بر لب جوی چشم بر هم نزدی سرو سهی بالا شد

(۴) ساقیا جام می عشق پیاپی درده که دلم از می عشق تو سر غوغا شد

۱۵- کدام مصراع، دارای بیشترین هجای کوتاه است؟

(۱) در پی روز است شب، و اندر پی شادی است غم (۲) عاشقان عافیت را با چنین سودا چه کار

(۳) هر طرف که کاروانی نازنازان می رود (۴) عشق را از من می پرس از کس می پرس از عشق پرس



۱۶- علامت‌های هجایی کدام کلمات به ترتیب با واژه‌های زیر یکسان است؟

«دویدم - لانه - دانشگاه - خندان»

- (۱) آسایش - کاوه - دانشمند - سیما
- (۲) شقایق - راه - دانشجو - حاجت
- (۳) مراحل - حيله - دستاورد - حیران
- (۴) خدایا - ساقی - مایحتاج - کوشا

۱۷- در همه گزینه‌ها «سجع» یافت می‌شود؛ به جز:

- (۱) صیاد بی‌روزی، ماهی در دجله نگیرد و ماهی بی‌اجل در خشک نمیرد.
- (۲) ناگاه بادهای مخالف از هر جانب برآمد، سفینه را در گردانید و بار آبیگینه املش خرد بشکست.
- (۳) در ایام طفولیت متعبد و شب‌خیز بودم و مولع زهد و پرهیز.
- (۴) آفتاب چراغ آسمان است و تو چراغ زمینی، آفتاب چراغ دنیا است، تو چراغ دینی.

۱۸- آرایه‌های «سجع، تشبیه، واج‌آرایی، واژه‌آرایی، جناس» به ترتیب در کدام ابیات یافت می‌شوند؟

- (الف) مه چنین خوب نباشد تو مگر خورشیدی
- (ب) آتش چگونه دست و گریبان شود به خار؟
- (ج) هر چند زمین گیر بود دانه امید
- (د) خلق چو مرغابیان، زاده ز دریای جان
- (ه) تا نقش می‌بندد فلک کس را نبوده است این نمک
- دل چنین سخت نباشد تو مگر خارایی
- عشق ستیزه‌خوی، چنانم گرفته است
- دست کرم ابر گهر بار بلند است
- کی کند این‌جا مقام مرغ کزان بحر خاست
- ماهی ندانم یا ملک فرزند آدم یا پری

- (۱) «د»، «الف»، «ج»، «ب»، «ه»
- (۲) «د»، «ب»، «ه»، «ج»، «الف»
- (۳) «ه»، «ب»، «د»، «الف»، «ج»
- (۴) «الف»، «ج»، «ه»، «د»، «ب»

۱۹- در ارتباط با رباعی زیر، همه گزینه‌ها درست‌اند؛ به جز ...

- «بنمود بهار تازه رخسار ای دل
- اکنون که گشاد چهره گلزار ای دل
- بر باد نهاده، باده پیش آر ای دل
- ما و می گلرنگ و لب یار ای دل»

- (۱) با بیت «جامی و بتی و بریطی بر لب کشت / این هر سه مرا نقد و تو را نسیه بهشت» تناسب مفهومی دارد.
- (۲) تمامی واج‌های «ه»، از نوع مصوت‌اند.
- (۳) آرایه‌های «جناس، واج‌آرایی و تشبیه» در آن دیده می‌شود.
- (۴) اغلب واژگان فارسی‌اند و ساختار جملات ساده و کوتاه است.

۲۰- مفهوم عبارت زیر، با کدام بیت قرابت بیشتری دارد؟

«الهی اگر بهشت، چون چشم و چراغ است؛ بی دیدار تو، درد و داغ است.»

- (۱) به دو چشم تو که گر بی‌تو برندم به بهشت
- (۲) بهشت روی من آن لعبت پری‌رخسار
- (۳) تو می‌دانی که من بی‌تو نخواهم زندگانی را
- (۴) اگر بهشت بهایش تو را نداشتن است
- نکنم میل به حوران و نظر با ساقی
- که در بهشت نباشد به لطف او حوری
- مرا مردن به از هجران به یزدان کاخرج الموتی
- جهنم است بهشتی که نیستی تو در آن



علوم و فنون ادبی (۱) - سؤال های «آشنا»

۲۱- کدام گزینه از ویژگی‌های شعر فارسی در قرن چهارم و نیمه اول قرن پنجم نیست؟

- (۱) از ترکیب‌های تازه، استعاره‌های دلپذیر و تشبیهات گوناگون استفاده می‌کردند.
- (۲) انواع توصیف را در اشعار به کار می‌گرفتند.
- (۳) مفاهیم ذهنی آنان از قلمرو تعالیم کلی اخلاقی فراتر می‌رفت.
- (۴) سادگی فکر و روانی کلام در آثار مشهود است.

۲۲- تألیف کتاب «تاریخ بلعمی» با کدام یک از اقدامات فرهنگی سامانیان در ارتباط است و نویسنده یا نویسندگان کتاب «تاریخ الرسل و الملوک» در کدام

گزینه آمده است؟

- (۱) امیران سامانی، شاعران فارسی‌گوی را تشویق می‌کردند. - عده‌ای از دانشوران خراسان
- (۲) امیران سامانی، مترجمان را به ترجمه کتاب‌های معتبری به نثر فارسی ترغیب می‌کردند. - محمدبن جریر طبری
- (۳) امیران سامانی، دانشمندان را به تألیف آثار فلسفی و طبی تشویق می‌کردند. - محمدبن جریر طبری
- (۴) امیران سامانی، آداب و رسوم ملی ایران را ترویج می‌کردند. - عده‌ای از دانشوران خراسان

۲۳- کلیدواژه‌های کدام گزینه در ارتباط با فارسی دری درست است؟

- (۱) یادگار زریران - طاهریان - نفوذ اسلام در ایران - آزمون وی ای پی
- (۲) شمال و شمال شرق ایران - اشکانیان - زبان عمومی سراسر ایران
- (۳) نامه‌های شاهان هخامنشی - ساسانیان - پارس
- (۴) دربار سامانی - زبان محاوره و مکاتبه - مشرق و شمال شرقی ایران

۲۴- نشانه‌های هجایی کدام مصراع در مقابل آن درست بیان شده است؟

- (۱) برآرند فریاد عشق از ختا: -- U / -- U / -- U / -- U
- (۲) جامگی خواهی سر از خدمت متاب: -U - / --U - / --U -
- (۳) ولیکن گفت خواهم تا زبان هست: -- UU / -- UU / -- UU
- (۴) در اقصای عالم بگشتم بسی: U -- / U -- / U --

۲۵- در کدام گزینه واج‌های «و»، «ی» و «ه» همگی صامت‌اند؟

- (۱) گوارا - دین - سیاه - توس - سریر - پنجاه
- (۲) اوج - صید - هراس - فردوس - جریان - سایه
- (۳) غریو - پیمان - کوزه - شوق - بیل - ماه
- (۴) درو - حسین - نگاه - گرو - سیلاب - چاه



۲۶- نشانه‌های هجایی در کدام گزینه به درستی مشخص نشده است؟

- (۱) مثال (U - U)، دستور (U --)، شعرا (UU -) (۲) نعمت (--)، رخسار (U --)، نشاط (U - U)
- (۳) خورشید (U --)، پرواز (U -)، تقلید (--)
- (۴) هخامنشی (UU - U)، متداول (UU --)، ایران (--)

۲۷- نوع سجع‌های به کار رفته در متن زیر، به ترتیب در کدام گزینه آمده است؟

«به نام خداوندی که به هیچ چیز و هیچ کس نماند. یاد او آیین زبان و دیدار او زندگی جان. پادشاه است بی سپاه، و استوار است بی گواه. گفته‌اند هر حرفی چراغی است از نور اعظم افروخته، آفتابی است از مشرق حقیقت طالع گشته. این قرآن متقیان را هدی است، مؤمنان را شفاست، آشنایی را سبب است، روشنایی را مدد است.»

- (۱) متوازی، مطرف، متوازی، متوازن، متوازی
- (۲) مطرف، متوازی، مطرف، متوازی، متوازن
- (۳) متوازی، مطرف، متوازن، مطرف، متوازی
- (۴) مطرف، متوازی، متوازی، مطرف، متوازن

۲۸- در کدام گزینه، واژگان پدیدآورنده «سجع»، بخشی از یک رکن تشبیه هستند؟

- (۱) هنر چشمه زاینده است و دولت پاینده.
- (۲) عروس فکر من از بی‌جمالی سر برنیارد و دیده یأس از پشت پای برنارد.
- (۳) دفتر شکایت باز کرده و ذم توانگران آغاز کرده.
- (۴) گوهر اگر در خلاب افتد نفیس است و غبار اگر بر فلک رود همان خسیس.

۲۹- عبارت «شاعران قرن چهارم و اوایل قرن پنجم، بیشتر به واقعیت‌های بیرونی نظر داشتند.» درباره کدام ابیات مصداق دارد؟

- (الف) رایت همت ز ساق عرش بریاید فراشت
- (ب) تو در بحر محیط ای دل چو غواصان یکی غوطه
- (ج) باز بر ما وزید باد شمال
- (د) خلیل ار نیستی چه بود؟ تو با عشق ای در آتش
- (ه) هرگز کسی نداد بدین‌سان نشان برف
- تا توان افلاک زیر سایه پر داشتن
- بکن هزمان اگر خواهی که از موجش رها یایی
- آن شمال خجسته‌پی مرکب
- که تا هر شعله ای ز آتش درخت ارغوان بینی
- گویی که لقمه‌ای است زمین در دهان برف

- (۱) «ب» - «ج»
- (۲) «ج» - «ه»
- (۳) «الف» - «د»
- (۴) «ب» - «ه»

۳۰- ابیات کدام گزینه با هم تناسب معنایی دارند؟

- (الف) ز بس اندیشه بیهوده کردی
- (ب) چو گفتار بیهوده بسیار گشت
- (ج) بگذر از گفت‌وگوی بیهوده
- (د) می‌خورم جام می عشق، مدام
- (ه) دوست دارد یار این آشفتگی
- نهاد خویش را فرسوده کردی
- سخنگوی در مردمی خوار گشت
- تا شوی سال و ماه آسوده
- غم بیهوده عالم نخورم
- کوشش بیهوده به از خفتگی

- (۱) «الف»، «ج»
- (۲) «ب»، «ج»
- (۳) «د»، «ه»
- (۴) «ج»، «ه»

جهان‌های اجتماعی، پیامدهای
جهان اجتماعی، ارزیابی جهان‌های
اجتماعی، هویت
صفحه‌های ۳۸ تا ۷۸

۳۱- به ترتیب «دانش آموز خلاق دهه هشتادی» مربوط به کدام ویژگی‌های هویتی است؟

- ۱) انتسابی، فردی، ثابت - اکتسابی، اجتماعی، متغیر - اکتسابی، اجتماعی، متغیر
- ۲) اجتماعی، متغیر، انتسابی - اجتماعی، متغیر، انتسابی - متغیر، اجتماعی، اکتسابی
- ۳) اکتسابی، اجتماعی، متغیر - فردی، متغیر، اکتسابی - ثابت، فردی، انتسابی
- ۴) متغیر، فردی، اکتسابی - اجتماعی، انتسابی، متغیر - انتسابی، ثابت، فردی

۳۲- درستی یا نادرستی عبارات زیر به ترتیب در کدام گزینه آمده است؟

- واقعیت‌های موجود در هر جهان اجتماعی، راهنمای کنش اعضای جهان اجتماعی‌اند.
- حق و باطل بودن هر لایه از جهان اجتماعی با علوم مبتنی بر عقل و وحی شناخته می‌شود.
- از نظر جوامعی که علم را به دانش تجربی محدود می‌کنند، می‌توانیم پیامدهای اجتماعی و تاریخی عقاید و ارزش‌های اجتماعی را بشناسیم.
- باطل بودن بعضی از عقاید و ارزش‌ها با نوع مواجهه جوامع مختلف با آن‌ها دگرگون می‌شود.

۱) غ، غ، ص، ص (۲) ص، غ، غ (۳) غ، غ، ص، غ (۴) ص، غ، ص، ص

۳۳- نتیجه هر یک از عبارات زیر، به ترتیب کدام است؟

- محیط‌های جغرافیایی مختلف در مناسبات اجتماعی، تأثیر می‌گذارند.
- بُعد ثابت هویت

- هر جهان اجتماعی، با نوعی خاص از هویت اخلاقی و روانی افراد سازگار است.

- ۱) کنش‌های اجتماعی انسان‌ها ممکن است نه تنها شرایط زیستی دیگر موجودات بلکه شرایط زیست و زندگی انسان‌ها را نیز در معرض خطر و نابودی قرار دهد. - تحول و دگرگونی هویت فرد - در جهان معنوی اسلام، طبیعت به عنوان موجود زنده، آیت و نشانه خداوند است و انسان خلیفه خداوند در طبیعت است.
- ۲) جهان اجتماعی، امکان رشد برخی از فضایل و ردایل را از بین می‌برد یا زمینه رشد آن‌ها را فراهم می‌آورد. - استمرار هویت فرد - انسان در جهان متجدد هر نوع تصرفی را برای بهره‌وری بیشتر از طبیعت انجام می‌دهد.
- ۳) در شرایط اقلیمی مختلف فرهنگ‌های متفاوتی پدید می‌آید. - استمرار هویت فرد - هویت الهی انسان نمی‌تواند با هویت دنیوی جهان متجدد سازگار باشد.

۴) در جامعه قبیله‌ای، هویت جمعی افراد در جایگاه قبیله‌ای آن‌ها مشخص می‌شود. - تحول و دگرگونی هویت فرد - بعضی از افراد به دلیل شایستگی‌های روحی و روانی خود مسیر زندگی اجتماعی انسان‌ها را دگرگون می‌سازند.

۳۴- به ترتیب، پاسخ صحیح هر یک از سؤالات زیر در کدام گزینه آمده است؟

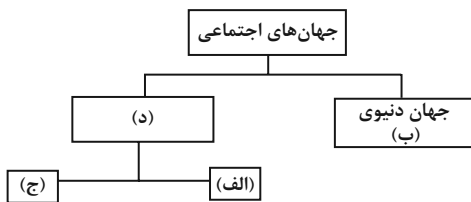
- محدودیت‌های جهان متجدد از نظر ماکس وبر کدام‌اند؟
 - جهان متجدد کدامیک از علوم را به عنوان علم می‌شناسد؟
 - تصور اعضای جهان اجتماعی از وضعیت مطلوب فرهنگ را چه چیزی تشکیل می‌دهد؟
 - چگونه فاصله میان قلمرو واقعی و آرمانی جامعه کاهش می‌یابد؟
- ۱) استفاده از علوم تجربی برای رسیدن به اهداف دنیوی - جهان متجدد فقط علمی را که با روش‌های تجربی به دست می‌آیند، علم می‌داند. - قلمرو واقعی جهان اجتماعی - با عمل کردن مردم براساس آرمان‌ها آزمون وی ای پی
 - ۲) زوال عقلانیت ذاتی - جهان متجدد فقط علمی را که با روش‌های حسی به دست می‌آیند، علم می‌داند. - قلمرو آرمانی جهان اجتماعی - با باور پیدا کردن مردم نسبت به آرمان‌ها
 - ۳) اسیر کردن انسان در یک نظام اجتماعی پیچیده، همچون قفس آهنین - جهان متجدد فقط علمی را که با روش‌های تجربی به دست می‌آیند، علم می‌داند. - قلمرو آرمانی جهان اجتماعی - با عمل کردن مردم براساس آرمان‌ها
 - ۴) از دست رفتن اراده و آزادی انسان‌ها - جهان متجدد فقط علمی را که با روش‌های حسی به دست می‌آیند، علم می‌داند. - قلمرو واقعی جهان اجتماعی - با باور پیدا کردن مردم نسبت به آرمان‌ها

۳۵- به ترتیب، هر یک از موارد زیر تأثیر کدام یک از جهان‌های اجتماعی بر یکدیگر است؟

- فشار عصبی موجب ایجاد درد در ناحیه معده می‌شود.
- دانش آموز درس خوانی که موجب تشویق سایر دانش‌آموزان برای درس خواندن می‌شود.
- جهان متجدد از شکوفایی فطرت آدمی جلوگیری می‌کند.

- (۱) جهان طبیعی بر جهان نفسانی - جهان اجتماعی بر جهان نفسانی - جهان نفسانی بر جهان اجتماعی
- (۲) جهان نفسانی بر جهان طبیعی - جهان نفسانی بر جهان اجتماعی - جهان اجتماعی بر جهان نفسانی
- (۳) جهان طبیعی بر جهان نفسانی - جهان اجتماعی بر جهان طبیعی - جهان طبیعی بر جهان اجتماعی
- (۴) جهان نفسانی بر جهان طبیعی - جهان اجتماعی بر جهان نفسانی - جهان نفسانی بر جهان اجتماعی

۳۶- کدام گزینه به ترتیب «الف»، «ب»، «ج» و «د» نمودار زیر را تکمیل می‌کند و در مورد قسمت «ج» صحیح است؟



(۱) فرهنگ اساطیری - جهان سکولار - فرهنگ توحیدی - جهان معنوی - به خداوندگاران و قدرت‌های فوق طبیعی قائل است.

(۲) فرهنگ توحیدی - جهان سکولار - فرهنگ اساطیری - جهان معنوی - محصول انحراف بشر از فرهنگ توحیدی است.

(۳) فرهنگ اساطیری - جهان معنوی - فرهنگ اساطیری - جهان معنوی - طبیعت را قلمرو قدرت‌های فوق طبیعی و محصور رازها و افسون‌های آن‌ها می‌بیند.

(۴) فرهنگ توحیدی - جهان سکولار - فرهنگ اساطیری - جهان سکولار - بهره‌وری‌های بی‌نظیر کنونی و بحران‌های زیست‌محیطی کنونی در دنیا محصول همین دیدگاه است.

۳۷- جوامع مختلف با ایمان به عقاید و ارزش‌های حقیقی، حقیقت را به ... و اگر هنجارها، کنش‌ها و اعمال خود را براساس همان عقاید و ارزش‌ها سازمان دهند، حقیقت به ...

- (۱) فرهنگ واقعی نزدیک می‌کنند - عرصه فرهنگ آرمانی وارد می‌شود.
- (۲) حوزه فرهنگ عمومی خود وارد می‌کنند - حیطه فرهنگ آرمانی وارد می‌شود.
- (۳) همه عرصه‌های فرهنگ آرمانی نزدیک می‌کنند - حوزه فرهنگ عمومی مسلط می‌شود.
- (۴) عرصه فرهنگ آرمانی خود وارد می‌کنند - حوزه فرهنگ واقعی نیز راه پیدا می‌کند.

۳۸- به ترتیب، پاسخ صحیح پرسش‌های زیر در کدام گزینه آمده است؟

- وجود نظریات متفاوت درباره هویت نشانه چیست؟

- کدام مورد به تأثیر جهان نفسانی بر جهان طبیعی اشاره دارد؟

- هویت هر جهان اجتماعی بر چه اساس شکل می‌گیرد؟

- (۱) امکان خطا و اشتباه در شناخت هویت - برای هر کاری که نیت و اراده آدمی در انجام آن قوی باشد، بدن دچار ضعف و ناتوانی نمی‌شود. - قواعد و هنجارها
- (۲) پیچیدگی و عمق مسئله هویت - ترشح بیش از اندازه غده تیروئید موجب عصبانی شدن انسان می‌شود. - عقاید و آرمان‌ها
- (۳) امکان خطا و اشتباه در شناخت هویت - برخی از بیماری‌های جسمانی با کمک قوای روانی درمان می‌شوند. - عقاید و آرمان‌ها
- (۴) پیچیدگی و عمق مسئله هویت - زندگی اجتماعی انسان‌ها، طبیعت را تهدید می‌کند. - قواعد و هنجارها

۳۹- به ترتیب، در رابطه با هر یک از موارد «از دست رفتن دانش اهداف و ارزش‌ها»، «منع انسان از تناول گیاهان و حیوانات»، «محل ظهور باید‌ها و

نباید‌های جهان اجتماعی» صحیح است؟

- (۱) زوال عقلانیت ذاتی - فرهنگ اساطیری - فرصت‌ها و محدودیت‌ها
- (۲) گسترش دانش وسایل - فرهنگ سکولار - فرصت‌ها و محدودیت‌ها
- (۳) بسط و توسعه عقلانیت ابزاری - فرهنگ سکولار - حقوق و تکالیف
- (۴) زوال معنا - فرهنگ اساطیری - حقوق و تکالیف

۴۰- درباره «خودآگاهی هویت افراد»، نمی‌توان گفت:

- (۱) بخشی از هویت افراد پنهان است و فرد از طریق بازگو کردن دیگران، به وجود آن‌ها پی می‌برد.
- (۲) بدون تردید، انسان گاه در شناخت ویژگی‌های هویتی خود و دیگران دچار خطا و اشتباه می‌گردد.
- (۳) بخش آگاهانه هویت، شامل ویژگی‌هایی است که فرد آن را می‌شناسد و یا دیگران به آن پی برده‌اند.
- (۴) وجود نظریات مختلف و متفاوت درباره هویت افراد، نشانه آن است که در شناخت هویت، خطا و اشتباه وجود دارد.



آزمون ۲۲ دی ماه ۱۴۰۲

دهم انسانی

نام درس	معمولاً دانش‌آموزان در هر رده‌ی تراز به چند سؤال از هر ۱۰ سؤال پاسخ می‌دهند.					این قسمت را قبل از شروع آزمون پر کنید. شما به چند سؤال از هر ۱۰ سؤال پاسخ خواهید داد؟
	۴۰۰۰	۴۷۵۰	۵۵۰۰	۶۲۵۰	۷۰۰۰	
عربی، زبان قرآن (۱)	۱	۲	۳	۴	۶	
تاریخ (۱)	۲	۴	۶	۷	۸	
جغرافیای ایران	۲	۳	۵	۷	۸	
منطق	۱	۲	۳	۴	۵	
اقتصاد	۱	۲	۳	۵	۷	

مدت پاسخ‌گویی: ۶۵ دقیقه

تعداد سؤال: ۵۰

عنوان مواد امتحانی، تعداد، شماره سؤال‌ها و مدت پاسخ‌گویی

ردیف	مواد امتحانی	تعداد سؤال	از شماره	تا شماره	مدت پاسخ‌گویی (به دقیقه)
۱	عربی، زبان قرآن (۱)	۱۰	۴۱	۵۰	۱۵
۲	تاریخ (۱)	۱۰	۵۱	۶۰	۱۰
۳	جغرافیای ایران	۱۰	۶۱	۷۰	۱۰
۴	منطق	۱۰	۷۱	۸۰	۱۵
۵	اقتصاد	۱۰	۸۱	۹۰	۱۵

وقت پیشنهادی: ۱۵ دقیقه

عربی، زبان قرآن (۱)

مطر السمک
التعایش السلمی
صفحه‌های ۳۱ تا ۶۶

■ عین الأصح و الأدق في الجواب للترجمة من أو إلى العربية: (۴۱ - ۴۵)

۴۱- « قوة هذا الإعصار تسحب الأسماك إلى مكان بعيد على بُعد مئتي كيلومتر من المحيط الأطلسي! »:

(۱) قدرت این گردباد ماهی‌ها را به مکانی دور، در فاصله دویست کیلومتری از اقیانوس اطلس می‌کشاند!

(۲) چنین گردبادی با قدرت ماهی‌ها را به مکان دور، در دویست کیلومتر دورتر از اقیانوس اطلس می‌اندازد!

(۳) نیروی این طوفان ماهی‌ها را به سوی مکان دور در دویست کیلومتر آن طرف‌تر از اقیانوس اطلس می‌کشاند!

(۴) این گردباد با نیروی زیاد، ماهی‌ها را به سمت مکانی دوردست، در فاصله دویست کیلومتری اقیانوس اطلس پرتاب می‌کند!

۴۲- « إعلم أن المؤمن كالعطار؛ إن جالسته نفعك و إن شاركته نفعك؛ فتعارفوا و تعاملوا بأحسن وجه! »: بدان که مؤمن

مثل عطار است

(۱) هرگاه با او همنشین شوی، به تو سودی می‌رسد و هرگاه با او همکاری کنی، بهره‌ای به تو می‌رسد؛ پس یکدیگر را بشناسید و به بهترین صورت با هم تعامل کنید!

(۲) اگر با وی مجالست کنی، به تو سود می‌رساند و اگر مشارکت کنی، سودی به تو می‌رسد؛ پس با یکدیگر آشنا شوید و به نحو احسن رفتار کنید!

(۳) اگر با او همنشینی کنی، به تو سود می‌رساند و اگر با او مشارکت کنی، به تو سود می‌رساند؛ پس همدیگر را بشناسید و به بهترین شکل با هم داد و ستد کنید!

(۴) اگر با او مجالست کنی، به تو سود می‌رساند و اگر با او همکاری کنی نیز به تو سود می‌رساند؛ پس به بهترین صورت با هم آشنا شوید و داد و ستد کنید!

۴۳- « علينا أن نحترم الأديان الإلهية و أن نتعایش مع المعتقدين بها تعایشاً سلمياً! »:

(۱) بر ماست به دین‌های خدایی احترام گذاریم و با کسانی که به خدا اعتقاد دارند با مسالمت زندگی کنیم!

(۲) بر ماست که به ادیان الهی احترام بگذاریم و با معتقدین به آن‌ها زندگی مسالمت‌آمیزی داشته باشیم!

(۳) بر ما واجب است که به ادیان خدایی احترام کنیم و با کسانی که معتقد هستند با مسالمت زندگی کنیم!

(۴) بر ما لازم است دین‌های الهی را محترم شمرده با معتقدان به آن زندگی سالمی را داشته باشیم!

۴۴- عین الخطأ:

(۱) اجتمع أفراد الأسرة في حفلة و منحوا هدية لأحد الإخوة: افراد خانواده در جشنی گرد هم آمدند و هدیه‌ای به یکی از برادران دادند!

(۲) المسلمون ألفوا كتباً عديدة في جميع المجالات العلمية: مسلمانان کتاب‌های بسیاری را در همه زمینه‌های علمی تألیف کردند!

(۳) يتكلم الكتاب العربي عن حرية العقيدة في دين الإسلام: کتاب عربی از آزادی عقیده در دین اسلام سخن می‌گوید!

(۴) لا ينتفع الناس بالإصرار على نقاط الخلاف! : پافشاری بر نقاط اختلاف به مردم سود نمی‌رساند!

٤٥- «پلیس گمرک به زائر گفت: لطفاً کیفیت را برای بازرسی باز کن!» عین الصّحیح:

(١) قال شُرطِيّ الجَمَارِكِ للزائِرَةِ: اِفْتَحِي حَقِيْبَتَكَ لِلتَّفْتِيْشِ مِنْ فَضْلِكَ!

(٢) قال شُرطِيّ الجَمَارِكِ لهذِهِ الزائِرَةِ: رَجَاءً اِفْتَحِ حَقِيْبَتَكَ لِلبَحْثِ!

(٣) شُرطِيّ الجَمَارِكِ قالَ للزائرِ: اِفْتَحِي حَقِيْبَةَ لِلبَحْثِ مِنْ فَضْلِكَ!

(٤) شُرطِيّ الجَمَارِكِ يَقولُ لهذا الزائرِ: رَجَاءً اِفْتَحِ حَقِيْبَتَكَ لِلتَّفْتِيْشِ!

٤٦- عَيْنِ الْخَطَا عَنْ «المِشْمَشِ»:

(١) تَتَّخِذُ مِنْهُ المُرَبِّيَّاتِ وَ نَحْوَهَا!

(٢) أَصْفَرُ اللَّوْنِ وَ لَهُ النُّوْيُ!

(٣) خُلُوْ غَالِباً وَ مَفِيْدٌ لِسَلَامَةِ الجِسْمِ!

(٤) يُوكَلُ مُجَفِّفاً فَقْطاً!

٤٧- ﴿كُلُّ حِزْبٍ بِمَا لَدَيْهِمْ فَرِحُونَ﴾ عَيْنِ الْأَقْرَبِ إِلَى مَفْهُومِ الْعِبَارَةِ؟

(١) ﴿وَ اعْتَصِمُوا بِحَبْلِ اللَّهِ جَمِيعاً وَ لَا تَفَرَّقُوا﴾

(٢) هر کسی آن درود عاقبت کار که کشت!

(٣) ﴿لَا تَسْتَوِي الْحَسَنَةُ وَ لَا السَّيِّئَةُ﴾

(٤) عیسی به دین خود، موسی به دین خود!

٤٨- عَيْنِ الصَّحِيحِ عَنْ بَابِ الْأَفْعَالِ:

(١) تَأَثَّرَ الرَّجُلُ مِنْ كَلَامِ الطِّفْلِ ← تَفْعِيلٌ

(٢) جَادِلُهُم بِأَلْتِي هِيَ أَحْسَنُ ← مَفَاعَلَةٌ

(٣) النَّاسُ نِيَامٌ فَإِذَا مَاتُوا انْتَبَهَوْا ← اِنْفِعَالٌ

(٤) اسْتَمِعَ إِلَى اسْتَاذِي دَائِماً ← اسْتِفْعَالٌ

٤٩- عَيْنِ حَرْفِ «ن» لِيَسِي مِنْ الْحُرُوفِ الْأَصْلِيَّةِ لِلْفِعْلِ:

(١) يَنْتَقِلُ جَذوعُ الْأَشْجَارِ بِالسُّنْفِ فِي الْبِحَارِ!

(٢) الْمَزَارِعُ سَيُنْتِجُ المَحَاصِلَ الْكثِيرَةَ فِي هَذِهِ السَّنَةِ!

(٣) هَذَا المَرَضُ سَيَنْتَشِرُ بِسُرْعَةٍ فِي الْأَنْحَاءِ الْمَخْتَلِفَةِ مِنَ الْعَالَمِ!

(٤) اِكْتَشَفَ الْعُلَمَاءُ أَنَّ هَذِهِ الْأَضْوَاءَ تَتَّبَعُ مِنْ نَوْعِ مِنَ البِكْتِيرِيَا المَضِيئَةِ!

٥٠- عَيْنِ الْخَطَا: «نَسْتَقْبَلُ ضُيُوفَنَا فِي المَطَارِ عِنْدَمَا يَرْجِعُونَ إِلَى مَدِينَتِنَا وَ يَشْكُرُونَ مَنَا!»

(١) نَسْتَقْبَلُ: لِلْمَتَكَلِّمِ مَعَ الْغَيْرِ - مَزِيدٌ ثَلَاثِي بِزِيَادَةِ ثَلَاثَةِ حُرُوفٍ

(٢) ضُيُوفٌ: اسْمٌ - جَمْعُ تَكْسِيرٍ (مَفْرَدَةٌ: ضَيْفٌ، مَذْكَرٌ)

(٣) يَرْجِعُونَ: المَضَارِعُ - مَصْدَرُهُ «ارْجَاعٌ» - مَزِيدٌ ثَلَاثِي بِزِيَادَةِ حَرْفٍ وَاحِدٍ

(٤) يَشْكُرُونَ: الفِعْلُ المَضَارِعُ - مِنْ مَادَّةِ «شَكَرَ» - لَيْسَ لَهُ حَرْفٌ زَائِدٌ



وقت پیشنهادی: ۱۰ دقیقه

تاریخ (۱)

یونان و روم،
مطالعه و کاوش در گذشته‌های دور،
سپیده دم تمدن ایرانی
صفحه‌های ۵۰ تا ۷۹

۵۱- کدام گزینه در مورد جنگ‌های پلوپونزی نادرست است؟

- (۱) سلسله جنگ‌هایی که میان دو گروه رقیب در یونان در فاصله سال‌های ۴۳۱ تا ۴۰۴ ق.م. رخ داده است.
- (۲) حکومت هخامنشی در جریان این جنگ‌ها به‌طور پنهانی به آتن کمک مالی می‌کرد.
- (۳) جنگ‌های پلوپونزی سرانجام با پیروزی اسپارت به پایان رسید.
- (۴) این جنگ‌ها پس از پایان جنگ‌های یونان و ایران رخ داده است.

۵۲- حکومت مقدونیان بر یونان تا چه زمانی ادامه یافت؟

- (۱) تا زمانی که این کشور ضمیمه امپراتوری روم شد.
- (۲) تا زمانی که پریکلس در مسیر پیشرفت و توسعه طلبی گام نهاد.
- (۳) تا زمانی که این کشور ضمیمه امپراتوری هخامنشیان شد. آزمون وی ای پی
- (۴) تا زمانی که بعد از اسکندر، میان جانشینان او بر سر حکومت اختلاف افتاد.

۵۳- عامه مردم در روم، از چه طریقی در اداره امور کشور مشارکت می‌کردند؟

- | | |
|--------------|---------------------|
| (۱) مجلس سنا | (۲) مجمع نمایندگان |
| (۳) کنسول | (۴) حضور در ده نبرد |

۵۴- چرا مورخان تا دویست سال گذشته، برخی آثار باستانی ایران را به افراد یا حوادث اشتباهی منتسب می‌کردند؟

- (۱) حفظ آثار باستانی از خطر تخریب آن‌ها توسط مهاجمان
- (۲) عدم شناخت کافی از تاریخ ایران باستان
- (۳) اعتقاد به همتایی آن حوادث یا شخصیت‌ها
- (۴) تأثیرپذیری از نوشته‌های هرودت و سایر مورخان یونانی و رومی

۵۵- نخستین کاوش‌های باستانی در ایران توسط اروپاییان از کدام منطقه آغاز شد و کدام رویداد توجه آن‌ها را برای فعالیت‌های باستان‌شناسی در ایران

بیشتر کرد؟

- (۱) بیستون - خواندن خط میخی
- (۲) شوش - رقابت بین دولت‌های خارجی برای کسب امتیاز
- (۳) بیستون - گسترش روابط سیاسی و اقتصادی ایران و اروپا
- (۴) شوش - خواندن خط میخی

۵۶- کدام گزینه، اطلاعات نادرستی را درباره منابع نوشتاری بیان می‌کند؟

- (۱) سنگ‌نوشته بیستون: شرح وقایع دوران فرمانروایی داریوش و سرکوب شورش‌های نواحی گوناگون
- (۲) لوح‌های گلی در تخت‌جمشید: حاوی اطلاعاتی درباره اوضاع اقتصادی و اجتماعی و تشکیلات اداری دوره هخامنشیان
- (۳) خدای‌نامه‌ها: بازگوکننده تاریخ عمومی مردم ایران در زمان حکومت ساسانی
- (۴) تورات: شامل مطالب مهمی از حکومت هخامنشی و کورش بزرگ

۵۷- کدام گزینه درباره منابع نوشتاری ایرانیان در عصر باستان نادرست است؟

- (۱) در ایران باستان وضعیت تاریخ‌نگاری مانند یونان و روم مطلوب نبوده است.
- (۲) سنت شفاهی در ایران باستان، بسیار مقبول‌تر و پسندیده‌تر از سنت کتابت بوده است.
- (۳) ثبت و ضبط وقایع و حوادث مهم در ایران باستان مورد توجه نبوده است.
- (۴) در ایران باستان دبیران مخصوصی به ثبت و ضبط وقایع اشتغال داشته‌اند.

۵۸- سنگ‌نوشته شاپور یکم در کعبه زرتشت در نقش رستم، شرح کدام‌یک از حوادث زیر را بازگو می‌کند؟

- (۱) جنگ‌های شاپور یکم با یونانیان
- (۲) سرکوب شورش‌های نواحی گوناگون امپراتوری
- (۳) وقایع دوران آغازین فرمانروایی شاپور یکم
- (۴) جنگ‌های شاپور یکم با رومیان

۵۹- کدام مورد ایران در عصر باستان را به کانون مبادلات فرهنگی، هنری و اقتصادی در دنیا تبدیل کرده بود؟

- (۱) حکومت‌های قدرتمند
- (۲) انسجام و وحدت سیاسی
- (۳) همسایگی با دولت روم
- (۴) موقعیت جغرافیایی

۶۰- کدام گزینه بهتر از بقیه معبد چغازنبیل را توصیف می‌کند؟

- (۱) معبدی از خشت خام که در چند طبقه بنا شده و روکشی از آجرهای لعاب‌دار دارد.
- (۲) معبدی از آجرهای پخته شده با روکشی از سنگ‌نوشته‌ها که بعد از گذشت قرن‌ها هنوز استوار مانده است.
- (۳) شاهکار معماری عصر باستان که از سنگ‌های عظیمی ساخته شده که آن را مشابه اهرام مصر می‌کند.
- (۴) معبدی سنگی در شوش که با سنگ‌نوشته‌های متعددی زینت داده شده است.

وقت پیشنهادی: ۱۰ دقیقه

جغرافیای ایران

ناهمواری های ایران
آب و هوای ایران
صفحه های ۲۲ تا ۴۶

۶۱- کدام گزینه عبارت زیر را به درستی کامل می کند؟

«تعداد سکونتگاه های کشورمان در مناطق ... بیشتر، و جمعیت در آن ها ... است. بین ناهمواری ها و تراکم جمعیت...»

- (۱) جلگه ای - متراکم تر - ارتباط خاصی نیست.
(۲) پاپکوهی - متراکم تر - ارتباط نزدیکی هست.
(۳) پاپکوهی - پراکنده تر - ارتباط خاصی نیست.
(۴) جلگه ای - پراکنده تر - ارتباط نزدیکی هست.

۶۲- کدام گزینه در مورد پیدایش ناهمواری های ایران درست است؟

(الف) پس از آخرین تحولات در دوران سوم زمین شناسی، طی دوره ترشیاری شکل نهایی یافته اند.

(ب) پس از دوره کواترنر تحت تأثیر عوامل فرسایش تغییر شکل می یابند.

(ج) عملکرد انسان و بهره برداری های گوناگون از محیط، سرعت تغییرات ناهمواری ها را کاهش داده است.

(د) ناهمواری های ایران بیشتر طی دوره های اول تا سوم زمین شناسی پدید آمده است.

- (۱) «الف» - «د» (۲) «ب» - «ج» (۳) «ب» - «د» (۴) «الف» - «ب»

۶۳- هر کدام از عبارت های زیر، به ترتیب مربوط به کدام منطقه کوهستانی هستند؟

«بخش اعظم چین خوردگی وسیع، حاصل کوهزایی مواد رسوبی طی میلیون ها سال است. - ناهمواری های این منطقه دو نوع است: بخشی کوه های

چین خورده که به آن ها کوه های مرکزی گفته می شود و برخی توده های آذرین که به آن ها کوه های منفرد مرکزی می گویند. - چین خوردگی های

دیواره مانندی با دره های موازی و به طول صدها کیلومتر، چشم انداز این ناحیه کوهستانی را تشکیل داده است. - در این کوه ها، فرسایش، شکل های

زیبایی با دره ها، چاله ها و گودال های عمیق ایجاد کرده است.»

(۱) زاگرس - کوه های شرق و جنوب شرقی - البرز - کوه های مرکزی

(۲) تالش - کوه های مرکزی - زاگرس - کوه های شرق و جنوب شرقی

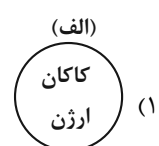
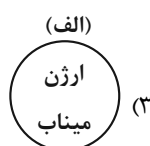
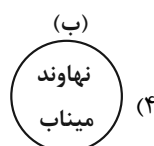
(۳) البرز - کوه های شرق و جنوب شرقی - زاگرس - کوه های مرکزی

(۴) البرز - کوه های مرکزی - زاگرس - کوه های شرق و جنوب شرقی

۶۴- با توجه به موارد زیر کدام گزینه به درستی ترسیم شده است؟

(الف) سرزمین های هموار یا نسبتاً همواری هستند که حصار کوهستانی آن ها را فرا گرفته است.

(ب) سرزمین های همواری هستند که از یک طرف به کوه ها و از طرف دیگر به دریاها و دریاچه ها منتهی می شوند.



۶۵- کدام یک از گزاره‌های زیر درست هستند؟

- (الف) توجه به آب و هوا در برنامه‌های توسعه هر کشور و یا منطقه، نقش مهمی دارد.
 (ب) در هواشناسی سعی می‌شود که عناصر و عوامل به‌وجودآورنده هوا، مانند بارش، دما و ... شناسایی شود تا بتوان وضع هوا را در کوتاه‌مدت پیش‌بینی کرد.
 (ج) سازمان نقشه‌برداری کشور، با استفاده از اطلاعات ماهانه (مانند: فشار، رطوبت و دما)، نقشه‌های هواشناسی تهیه می‌کند.
 (د) به طور میانگین، در کشور ما، میزان دما از شمال به جنوب کمتر می‌شود.

(۱) «الف» - «د» (۲) «ج» - «د» (۳) «الف» - «ب» (۴) «ب» - «ج»

۶۶- با توجه به این که «شهرکرد» و «دزفول» در یک عرض جغرافیایی قرار دارند، کدام گزینه صحیح است؟

- (۱) دزفول گرم‌تر است؛ زیرا در ارتفاع بالاتری نسبت به شهرکرد قرار دارد.
 (۲) شهرکرد سردتر است؛ زیرا در ارتفاع بالاتری نسبت به دزفول قرار دارد.
 (۳) دزفول سردتر است؛ زیرا در ارتفاع پایین‌تری نسبت به شهرکرد قرار دارد.
 (۴) دمای هر دو شهر یکسان است.

۶۷- با توجه به موارد زیر، کدام گزینه درست نیست؟

- (الف) توده هوای مرطوب غربی (ب) توده هوای مرطوب موسمی
 (ج) توده هوای سرد و خشک سیبری (د) توده هوای گرم و خشک عربستان

- (۱) مورد «ج» از نظر اثرات آب‌وهوایی، با مورد «د» و از نظر زمان ورود به ایران، با مورد «ب» متفاوت است.
 (۲) مورد «الف» از نظر زمان ورود به ایران، با مورد «د» و از نظر اثرات آب‌وهوایی، با مورد «ب» مشترک است.
 (۳) مورد «الف» از نظر زمان ورود به ایران، با مورد «ب» و از نظر اثرات آب‌وهوایی، با مورد «د» متفاوت است.
 (۴) مورد «ج» از نظر اثرات آب‌وهوایی، با مورد «ب» و از نظر زمان ورود به ایران، با مورد «الف» مشترک است.

۶۸- کدام مورد، عبارت زیر را به‌درستی تکمیل می‌کند؟

«در آب و هوای ... به‌ترتیب ... وجود دارد.»

- (۱) کوهستانی و معتدل خزری - اعتدال دما در طول سال و پوشش گیاهی غنی
 (۲) معتدل خزری و کوهستانی - اعتدال دما در طول سال و خشکی شدید هوا
 (۳) گرم و شرجی و گرم و خشک - میزان تبخیر و تعرق کم و رطوبت نسبی بالا
 (۴) گرم و خشک و گرم و شرجی - میزان تبخیر و تعرق بالا و رطوبت نسبی بالا

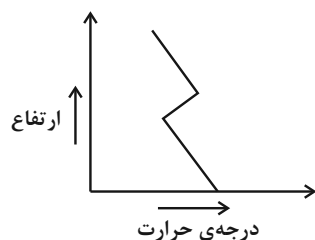
۶۹- با توجه به نقش آب و هوا در فعالیت‌های نظامی، کدام مورد متن زیر را به‌درستی تکمیل می‌کند؟

«زمانی که توده هوای مرطوب غربی به ایران وارد می‌شود، وضعیت دما در مناطق ... آن، برای فعالیت‌های نظامی ... می‌شود.»

- (۱) جنوبی و غربی - مطلوب (۲) شمالی و غربی - مطلوب
 (۳) جنوبی و غربی - نامطلوب (۴) شمالی و غربی - نامطلوب

۷۰- کدام گزینه توضیح مناسبی برای تصویر مقابل (شرایط وارونگی دما) ارائه می‌کند؟

- (۱) هوای سرد و سنگین در مجاورت زمین قرار دارد.
 (۲) حالت جو کاملاً طبیعی است.
 (۳) هوای گرم در مجاورت سطح زمین قرار دارد.
 (۴) هوای سرد بالای هوای گرم قرار می‌گیرد.



وقت پیشنهادی: ۱۵ دقیقه

منطق

اقسام استدلال استقرایی

قضیه حملی

صفحه‌های ۴۱ تا ۶۱

۷۱- نتیجه استدلال قیاسی ... نتیجه استدلال استقرایی

- (۱) همانند - ممکن است صادق نباشد.
- (۲) برخلاف - به گونه‌ای است که با پذیرش مقدمات، الزامی برای استنتاج آن نتیجه وجود ندارد.
- (۳) برخلاف - همواره مطابق با واقع است.
- (۴) همانند - در صدق و کذب، فقط تابع صدق یا عدم صدق مقدمات می‌باشد.

۷۲- مبنای استقرای تمثیلی کدام است؟

- (۱) بررسی موارد مشابه و استخراج حکم کلی
- (۲) عینیت دو امر مختلف
- (۳) شباهت ظاهری میان دو امر
- (۴) حکم مشابه داشتن دو امر در موضوعی واحد

۷۳- کدام یک از گزینه‌های زیر نمی‌تواند نتیجه یک استقرای تمثیلی باشد؟

- (۱) نور خورشید همانند آتش گرم است.
- (۲) رخس، اسب وفاداری بود.
- (۳) هر انسانی دارای جسمی فانی است.
- (۴) شادی، محصول زندگی است.

۷۴- کدام گزاره حاکی از مغالطه تعمیم شتابزده است؟

- (۱) نمونه‌گیری با مراعات تناسب عددی آن نسبت به جامعه آماری
- (۲) امکان مشاهده وحدتی خاص مابین نمونه‌های انتخابی
- (۳) امکان مشاهده تمام یا اکثر طیف‌های جامعه در افراد گزینش شده به عنوان نمونه
- (۴) نمونه‌گیری برحسب اتفاق

۷۵- کدام گزینه در مورد استنتاج بهترین تبیین درست نیست؟

- (۱) نوعی استقراء محسوب می‌شود.
- (۲) با رد احتمالات به نتیجه می‌رسد.
- (۳) نتیجه‌اش با بررسی احتمالات مختلف احتمالی است.
- (۴) در زندگی روزمره کاربردی ندارد.

۷۶- کدام عبارت نشان‌دهنده یک قضیه محصوره است؟

- (۱) محمد از پنج حرف تشکیل شده است.
- (۲) این درخت دارای عمری هزارساله است.
- (۳) کلمات بیانگر تصورات ذهن هستند.
- (۴) تهران پایتخت کشور ایران است.

۷۷- کدام گزینه درست می‌باشد؟

- (۱) در قضیه حملی، حکم به نفی، همان اسناد به حمل محمول بر موضوع به ایجاب است.
- (۲) وجه افتراق قضیه حملیه و قضیه شرطیه، صرفاً در فرم نوشتاری آن‌هاست.
- (۳) قضیه حملی و شرطی در واقع واحد هستند چرا که به همدیگر قابل تبدیل می‌باشند.
- (۴) اجزای قضیه شرطی، خود می‌توانند مقدمه استدلال واقع شوند.

۷۸- کدام گزینه یک قضیه حملی محسوب می‌شود؟

- (۱) چرا دست از این کارهایت بر نمی‌داری؟
- (۲) کارهایت غیرعادی است.
- (۳) کارهای غیر عادی که انجام می‌دهی
- (۴) ترک کن این کارهای غیرعادی را.

۷۹- در کدام مورد به ترتیب قضیه شرطی و قضیه حملی به کار رفته است؟

- (۱) عافیت خواهی نظر در منظر خوبان مکن - گر ملامت می‌کند بید جنون آسوده‌ایم
- (۲) گرم تو دوستی از دشمنان ندارم باک - بنی آدم سرشست از خاک دارند
- (۳) حباب‌وار براندازم از نشاط کلاه - گرت از دست برآید دهنی شیرین کن
- (۴) دوش مرغی به سحر می‌نالید - دل در کسی مبند که دل بستت تو نیست

۸۰- قضایای «همه انسان‌ها اندیشه می‌کنند» و «چهارتا از کتاب‌هایم گم شده است» ...

- (۱) به لحاظ کمیت، مشابهت دارند.
- (۲) هیچ وجه مشترکی میان آن‌ها یافت نمی‌شود.
- (۳) در هر دو به ثبوت چیزی برای چیزی دیگر حکم شده است.
- (۴) در سور شبیه ولی در ربط متفاوت‌اند.

اقتصاد

وقت پیشنهادی: ۱۵ دقیقه

بازار چیست و چگونه عمل می کند؟

نقش دولت در اقتصاد چیست؟

تجارت بین الملل

صفحه های ۴۴ تا ۸۰

۸۱- در قیمت های پایین تر از قیمت تعادلی، بازار کالا دچار مزاد ... است و برای رسیدن به نقطه تعادل باید ...

- (۱) عرضه - قیمت تا سطح قیمت تعادلی افزایش یابد.
- (۲) عرضه - میزان عرضه از طریق دولت کاهش یابد.
- (۳) تقاضا - قیمت تا سطح قیمت تعادلی افزایش یابد.
- (۴) تقاضا - میزان عرضه از طریق دولت کاهش یابد.

۸۲- کدام گزینه می تواند به جای علامت سؤال برای مقدار خواسته شده در جدول زیر قرار گیرد و جدول بیانگر رفتار کدام گروه از بازیگران اقتصادی در

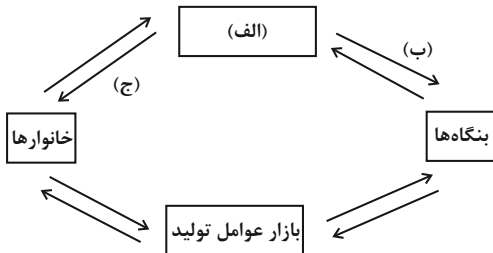
مقدار	قیمت
۵۰	۱,۰۰۰
۴۵	۳,۰۰۰
?	۵,۰۰۰
۳۵	۷,۰۰۰
۱۰	۱۰,۰۰۰

بازار کالا و خدمات است؟

- (۱) ۴۷ - بنگاه ها
- (۲) ۳۰ - خریداران
- (۳) ۴۳ - خانوارها
- (۴) ۱۲ - عرضه کنندگان

۸۳- به ترتیب کدام گزینه کامل کننده موارد «الف» تا «ج» می باشد و براساس نمودار کدام گروه در بازار کالا و خدمات خریدار و در بازار عوامل تولید

فروشنده اند؟



- (۱) (الف) دولت (ب) پرداخت های عوامل تولید (ج) بازار محصولات - بنگاه ها
- (۲) (الف) دولت (ب) مالیات (ج) محصولات - خانوارها آزمون وی ای پی
- (۳) (الف) بازار محصولات (ب) خرید عوامل تولید (ج) منابع - بنگاه ها
- (۴) (الف) بازار محصولات (ب) درآمد (ج) کالا و خدمات - خانوارها

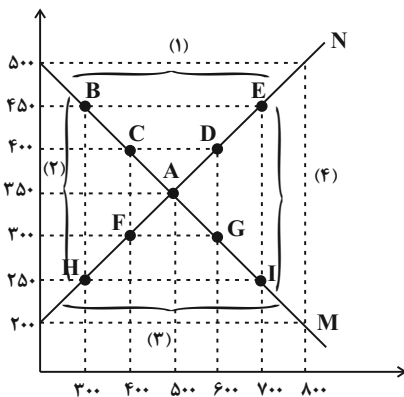
۸۴- با توجه به نمودار زیر به ترتیب:

الف) کدام شماره بیانگر مفهوم مزاد عرضه و کدام یک بیانگر مفهوم کمبود عرضه است؟

ب) کدام نقطه بیانگر مفهوم تعادل در بازار است؟

پ) قیمت و مقدار تعادلی کدام است؟

ت) در چه سطحی از قیمت، دریافتی تولیدکننده به حداکثر می رسد و مقدار آن کدام است؟



- (۱) الف (۱-۳) (ب) A (پ) ۳۵۰ - ۵۰۰ (ت) ۳۵۰ - ۱۷۵۰۰۰
- (۲) الف (۱-۳) (ب) A (پ) ۳۵۰ - ۵۰۰ (ت) ۵۰۰ - ۱۷۵۰۰۰
- (۳) الف (۱-۳) (ب) C (پ) ۳۵۰ - ۵۰۰ (ت) ۳۵۰ - ۱۷۵۰۰۰
- (۴) الف (۱-۳) (ب) C (پ) ۳۵۰ - ۵۰۰ (ت) ۵۰۰ - ۱۷۵۰۰۰

۸۵- پاسخ صحیح پرسش‌های زیر در کدام گزینه آمده است؟

الف) اساس و مبنای کدام یک از مالیات‌های زیر، ثروت مؤدی نیست؟

ب) تفاوت اساسی مالیات مستقیم و غیرمستقیم در چیست؟

ج) اگر هزینه‌ها از درآمد بیشتر باشد، با چه چیزی روبه‌رو هستیم؟

۱) الف) مالیات بر املاک ب) میزان مالیات ج) کسری بودجه

۲) الف) مالیات بر درآمد املاک ب) افراد پرداخت‌کننده مالیات ج) مازاد بودجه

۳) الف) مالیات بر حقوق ب) نحوه دریافت مالیات ج) کسری بودجه

۴) الف) مالیات بر ارث ب) کشور دریافت‌کننده مالیات ج) مازاد بودجه

۸۶- یک معدن سنگ، سنگ معدن را استخراج می‌کند و آن را به قیمت هر تن ۱۰,۰۰۰,۰۰۰ تومان به شرکت سنگبری می‌فروشد و سنگبری این سنگ‌ها

را تبدیل به سنگ تزئینی می‌کند و آن را به قیمت هر تن ۱۲,۰۰۰,۰۰۰ تومان به یک فروشنده می‌فروشد و فروشنده هم سنگ را به قیمت هر تن

۱۵,۰۰۰,۰۰۰ تومان به مصرف‌کنندگان می‌فروشد. (نرخ مالیات بر ارزش افزوده ۹ درصد است.)

الف) میزان مالیات پرداخت‌شده در مرحله دوم کدام است؟

ب) مجموع مالیات بر ارزش افزوده جمع‌آوری شده چقدر است؟

۲) الف) ۱۸۰,۰۰۰ ب) ۹۰۰,۰۰۰

۱) الف) ۱,۰۸۰,۰۰۰ ب) ۱,۳۵۰,۰۰۰

۴) الف) ۱۸۰,۰۰۰ ب) ۱,۳۵۰,۰۰۰

۳) الف) ۱,۰۸۰,۰۰۰ ب) ۹۰۰,۰۰۰

۸۷- کدام گزینه در رابطه با واقعیت صحیح است؟

۱) گام اول برای شرکتی که کسب و کاری را طراحی کرده و می‌خواهد عملاً وارد فعالیت شود، ارائه اسناد مربوط به هزینه‌ها و درآمدهایش است.

۲) فعالیت‌هایی نظیر «تأیید کیفیت یا عدم کیفیت محصولات توسط سازمان استاندارد» و یا «شرکت‌های دارویی و غذایی نمی‌توانند پیش از انجام

برخی آزمایش‌ها و اخذ گواهی معتبر، محصولات خود را به بازار عرضه کنند.» مثال‌هایی برای کالاها و خدمات عمومی هستند.

۳) ارائه کالاها و خدماتی مانند جاده، پل، بهداشت، امنیت، خیابان، بوستان، تیرهای چراغ برق، آتش‌نشانی و پلیس نمونه‌ای از اقداماتی است که

منجر به بهبود عملکرد بازار می‌شوند.

۴) مجموعه گسترده‌ای از قوانین و مقرراتی که توسط دولت وضع و اجرا می‌شود، به منظور تسهیل و تشویق مبادلاتی است که به نفع خریداران و

فروشنندگان است. بنابراین ما مجبوریم برای کسب و کارهایمان با دولت هماهنگ باشیم.

۸۸- فرض کنید یک کالای فرضی در سه مرحله، تولید و به فروش می‌رسد. اگر نرخ مالیات بر ارزش افزوده ۲۰ درصد باشد و قیمت فروش با مالیات بر

ارزش افزوده در مرحله دوم ۶۶۰۰ تومان باشد، در صورتی که کالا در مرحله سوم نهایی شده و به قیمت ۱۰,۵۰۰ تومان به مشتری فروخته شود،

به ترتیب از راست به چپ، قیمت اولیه کالا در مرحله دوم و قیمت فروش با مالیات بر ارزش افزوده در مرحله سوم چند تومان است؟

۲) ۵۰۵۰ تومان - ۱۱,۵۵۰ تومان

۱) ۵۰۵۰ تومان - ۱۲,۶۰۰ تومان

۴) ۵۵۰۰ تومان - ۱۱,۵۵۰ تومان

۳) ۵۵۰۰ تومان - ۱۲,۶۰۰ تومان

۸۹- کدام گزینه مبین پاسخ صحیح پرسش‌های زیر است؟

الف) میوه‌هایی هم‌چون موز و انبه اکثراً از کشورهایی که در مناطق گرمسیری هستند به نقاط دیگر جهان صادر می‌شوند. کدام یک از عوامل روی آوردن به تجارت، بیانگر این مورد است؟

ب) کدام گزینه از فواید تجارت بین‌الملل برای تولیدکنندگان نمی‌باشد؟

ج) دولت‌ها برای گسترش روابط اقتصادی‌شان با کشورهایی که دیدگاه‌های نزدیک سیاسی با یکدیگر دارند، چه می‌کنند؟

۱) الف) یکسان نبودن منابع و عوامل تولید، ب) صادرات کالا به تولیدکنندگان اجازه می‌دهد تا محصولات خود را در بازارهای بزرگ‌تری به فروش برسانند. ج) وضع پیمان‌های تجاری - وضع تعرفه‌های وارداتی

۲) الف) یکسان نبودن منابع و عوامل تولید، ب) صادرات کالا به خارج سبب می‌شود که تولیدکنندگان از منابع و سرمایه‌ها برای رفع نیاز کشورهای دیگر استفاده کنند که به نوعی هدررفت آن‌ها محسوب می‌شود. ج) نقض پیمان‌های قبلی - نظارت بر واردات

۳) الف) تفاوت‌های اقلیمی و آب و هوایی، ب) با تولید محصولات بی کیفیت‌تر ولی ارزان‌تر، میزان فروش بیشتر می‌شود که رفاه تولیدکنندگان افزایش می‌یابد. ج) وضع پیمان‌های تجاری - کاهش تعرفه‌ها

۴) الف) تفاوت‌های اقلیمی و آب و هوایی، ب) تولیدکنندگان به منظور رقابت با تولیدکنندگان دیگر به تلاش بیشتر برای تولید بهتر و کارآمدتر وادار می‌شوند. ج) وضع تعرفه‌های وارداتی - نقض پیمان‌های قبلی

۹۰- با توجه به جدول زیر، با فرض این‌که هر سه کشور به یک اندازه از نیروی کار، سرمایه و دانش فنی برخوردارند و بدون در نظر گرفتن هزینه‌های

حمل‌ونقل کدام رابطه توجیه اقتصادی ندارد؟

کشور	پسته	نقره
ایران	۵۰ واحد	۴۵ واحد
آرژانتین	۳۰ واحد	۷۰ واحد
کنیا	۲۰ واحد	۳۵ واحد

۱) آرژانتین باید نقره را که در تولید آن مزیت مطلق دارد تولید و صادر کند و در مقابل، پسته مورد نیاز خود را از کشور ایران وارد کند.

۲) ایران در تولید پسته مزیت مطلق دارد و باید به تولید پسته در داخل بپردازد.

۳) اگر کنیا به تولید پسته بپردازد، هزینه فرصت کم‌تری نسبت به تولید نقره خواهد داشت.

۴) کنیا در تولید نقره مزیت نسبی دارد و باید به تولید نقره در داخل بپردازد و پسته مورد نیاز خود را از ایران وارد کند.



دفتريه سوال (؟)

عمومي دهم

(رشته انسانی)

۲۲ دی ماه ۱۴۰۲

تعداد سوالات و زمان پاسخگویی آزمون

نام درس	تعداد سوال	شماره سوال	وقت پیشنهادی
فارسی (۱)	۱۰	۱۰۱-۱۱۰	۱۵
دین و زندگی (۱)	۱۰	۱۱۱-۱۲۰	۱۵
زبان انگلیسی (۱)	۲۰	۱۲۱-۱۴۰	۱۵
جمع دروس عمومی	۴۰	—	۴۵

مراحان

فارسی (۱)	میثا اشرفی - حسین پرهیزگار - مریم پیروی - سعید جعفری - فاطمه جمالی آرائی - محسن فدایی - شیوا نظری
دین و زندگی (۱)	محمد آقاصالح - محسن بیانی - فردین سماقی - یاسین ساعدی - محمد رضایی بقا - مرتضی محسنی کبیر
زبان انگلیسی (۱)	مجتبی درخشان گرمی - محسن رحیمی - میلاد رحیمی - آرمین رحمانی - محمدحسین مرتضوی

گزینشگران و ویراستاران

نام درس	مسئول درس	گزینشگر	گروه ویراستاری	ویراستار رتبه برتر	گروه مستندسازی
فارسی (۱)	شیوا نظری	شیوا نظری	مرتضی منشاری، الهام محمدی	—	اناز معتمدی
دین و زندگی (۱)	یاسین ساعدی	یاسین ساعدی	سکینه گلشنی	زهرا کتیبه	زهره قموشی
زبان انگلیسی (۱)	آرمین رحمانی	آرمین رحمانی	رحمت‌اله استیری، عقیل محمدی روش، محدثه مرآتی	—	سوگند بیگلری

گروه فنی و تولید

مدیر گروه	الهام محمدی
مسئول دفترچه	حبیبه محبی
مستندسازی	مدیر: محیا اصغری، مسئول دفترچه: فریبا رئوفی
حروفنگار و صفحه آرا	فاطمه علی یاری
ناظر چاپ	سوران نعیمی

گروه آزمون

بنیاد علمی آموزشی قلمچی (وقف عام)

۱۵ دقیقه

ادبیات غنایی، ادبیات سفر
و زندگی
درس ۶ تا ۹
صفحه‌های ۴۴ تا ۷۱

سوالات عمومی از شماره ۱۰۱ شروع می‌شود

فارسی (۱)

۱۰۱- کدام گروه از واژه‌های زیر مترادف نیستند؟

(۱) عاشق - شیفته - شیدا - سودا

(۳) درحال - فوراً - بی‌درنگ - برفور

(۲) حقارت - خواری - پستی - خذلان

(۴) حدیث - ماجرا - روایت - سخن

۱۰۲- کاربرد معنایی «ردیف» در مصراع دوم کدام بیت متفاوت است؟

(۱) ز پیروز گشتن نیایش گرفت

(۲) باز هجر یار دامانم گرفت

جهان‌آفرین را ستایش گرفت

باز دست غم گریبانم گرفت

(۳) دام‌هاشان مرغ گردونی گرفت

نقص‌هاشان جمله افزونی گرفت

(۴) بر آن نامور تیرباران گرفت

چپ و راست جنگ سواران گرفت

۱۰۳- در کدام گزینه غلط املائی به وجود ندارد؟

(۱) همچو قوک اندر دهان مار مخروش از اجل

(۲) سرگشتگی زمان نگر و محنت مکان

کز خروشت دست بی‌دادی فرو بندد زبان

آسایش از زمان و فراغ از مکان

(۳) از بهر تصلای دل غیر مرا کشت

مقصود وی و مطلب ما هر دو دوا کرد

(۴) تو را به مدح من احلیت است و استحقاق

مرا به جود تو دانم که همچنین باشد

۱۰۴- در کدام یک از گزینه‌های زیر دو آرایه «ایهام» به کار رفته است؟

(۱) تاب بنفشه می‌دهد طره مشک‌سای تو

(۲) خانه زندان است و تنهایی ضلال

پرده غنچه می‌درد خنده دلگشای تو

هر که چون سعدی گلستانیش نیست

(۳) به بوی نافه‌ای کاخر صبا زان طره بگشاید

ز تاب جعد مشکینش چه خون افتاد در دل‌ها

(۴) بده ساقی می‌باقی که در جنت نخواهی یافت

کنار آب رکن‌آباد و گلگشت مصلی‌را

۱۰۵- تعداد کنایه در تمامی ابیات یکسان است؛ به جز بیت ...

(۱) به لطف سخن گرم‌رو مرد بود

(۲) دامن‌کشان که می‌روی امروز بر زمین

ولی دیگدانش عجب سرد بود

فردا غبار کالبدت بر هوا رود

(۳) زاغی از آنجا که فراغی گزید

رخت خود از باغ به راغی کشید

(۴) در نهان‌خانه عشرت صنمی خوش دارم

کز سر زلف و رخش نعل در آتش دارم

۱۰۶- شاعر در چند بیت از ابیات زیر از آرایه «تشخیص» بهره جسته است؟

(الف) بر لب آمد جان و رفتند آشنایان از سرم

(ب) آرزو مرد و جوانی رفت و عشق از دل گریخت

شمع را نازم که می‌گرید به بالینم هنوز

غم نمی‌گردد جدا از جان مسکینم هنوز

(ج) روزگاری پا کشید آن تازه گل از دامنم

گل به دامن می‌فشاند اشک خونینم هنوز

(د) گر چه سر تا پای من مشت غباری بیش نیست

در هوایش چون نسیم از پای ننشینم هنوز

(۱) یک

(۲) دو

(۳) سه

(۴) چهار

۱۰۷- نوع «واو» در کدام گزینه با سایر گزینه‌ها متفاوت است؟

- (۱) درنگبرد صحبت پیر و جوان با یکدیگر
تا به هم پیوست، شد تیر و کمان از هم جدا
- (۲) تا تو را از دور دیدم رفت عقل و هوش من
می‌شود نزدیک منزل کاروان از هم جدا
- (۳) قطره شد سیلاب و واصل شد به دریای محیط
تا به کی باشید ای بی‌غیرتان از هم جدا
- (۴) پیش ارباب بصیرت گفت‌وگوی عشق و عقل
هست چون بیداری و خواب گران از هم جدا

۱۰۸- پاسخ سؤالات زیر به ترتیب در کدام گزینه آمده است؟

(الف) از واژگان دو تلفظی است.

(ب) معنای فعل «شدیم» در عبارت «به مجلس وزیر شدیم.»

(ج) نوع واو در عبارت «لیوان‌ها و بشقاب‌ها را در سفره بچین.»

(د) نقش «شخصی» در عبارت «ادبیات غنایی، عواطف شخصی را با زبانی نرم و لطیف بیان می‌کند.»

(۱) رفتار/ گشتیم/ واو عطف/ مضاف‌الیه
(۲) مهربان/ رفتیم/ واو عطف/ مفعول

(۳) آموزگار/ رفتیم/ واو عطف/ صفت
(۴) آسمان/ گشتیم/ واو ربط/ مفعول

۱۰۹- مفهوم کدام بیت با بیت زیر، متضاد است؟

- «هر آن که جانب اهل وفا نگه دارد»
خداش در همه حال از بلا نگه دارد»
- (۱) به قول دشمن از پیچم عنان از دوست، بی‌دینم
که ترک دوستی کفر است در دین وفاداران
- (۲) مرا جان در وفاداری برآمد
هنوز اندر حق من بدگمانی
- (۳) ما را کبوترانه وفادار کرده است
آزاد کرده است و گرفتار کرده است
- (۴) چه شد که جانب اهل وفا گذر نکنی
چه شد که ناگه اگر بگذری نظر نکنی

۱۱۰- کدام یک از ابیات زیر، با بیت «دلا منال ز بیداد و جور یار که یار / تو را نصیب همین کرد و این از آن دادست» همسانی مفهومی ندارد؟

- (۱) کسی به وصل تو چون شمع یافت پروانه
که زیر تیغ تو هر دم سری دگر دارد
- (۲) هر چند بردی آبم، روی از دَرْت نتابم
جور از حبیب خوش‌تر کز مُدعی رعایت
- (۳) بوسه بر دُرْجِ عقیق تو حلال است مرا
که به افسوس و جفا مُهر وفا نشکستم
- (۴) در چین طره تو دل بی‌حفاظ من
هرگز نگفت مسکن مألوف یاد باد

۱۵ دقیقه

تفکر و اندیشه

پنجره‌ای به روشنائی، آینده

روشن، منزلگاه بعد، واقعه

بزرگ

درس ۷۵۴

صفحه ۷۸ تا ۳۵

دین و زندگی (۱)

۱۱۱- طبق دیدگاه اعتقاد به معاد، بُعد روحانی انسان تجزیه و تحلیل ... و مؤید قرآنی این دیدگاه آیه ... است

(۱) می‌پذیرد - و ما هذه الحياة الدنيا الا لهو و لعب

(۲) نمی‌پذیرد - و قالوا ما هي الا حياتنا الدنيا نموت و نحيا

(۳) می‌پذیرد - و قالوا ما هي الا حياتنا الدنيا نموت و نحيا

(۴) نمی‌پذیرد - ما هذه الحياة الدنيا الا لهو و لعب

۱۱۲- در رابطه با آثار انکار معاد، کدام گزینه نادرست است؟

(۱) این شیوه، عاقبتی جز فرو رفتن در گرداب آلودگی‌ها نخواهد داشت.

(۲) انسان در این دیدگاه می‌کوشد راه فراموش کردن و غفلت از مرگ را در پیش گیرد.

(۳) آثار انکار معاد، فقط برای کسانی است که معاد را قبول ندارند و در نتیجه به یأس و ناامیدی دچار می‌شوند.

(۴) منکرین معاد، خود را به هر کاری سرگرم می‌سازند تا آینده تلخی که در انتظار دارند، فراموش کنند.

۱۱۳- عبارات قرآنی «او او به هر خلقتی داناست» و «زنده شدن قیامت نیز همین گونه است» به ترتیب مؤید کدام استدلال عقلی است؟

(۱) امکان معاد، اشاره به پیدایش نخستین انسان - امکان معاد، اشاره به نظام مرگ و زندگی در طبیعت

(۲) امکان معاد، اشاره به پیدایش نخستین انسان - ضرورت معاد در پرتو حکمت الهی

(۳) امکان معاد، اشاره به نمونه‌های از زنده شدن مردگان - امکان معاد، اشاره به نظام مرگ و زندگی در طبیعت

(۴) امکان معاد، اشاره به پیدایش نخستین انسان - ضرورت معاد در پرتو حکمت الهی

۱۱۴- قرآن کریم یکی انگیزه‌های انکار معاد را چه چیزی معرفی می‌کند و عزیر نبی (ع) پس ملاحظه زنده شدن الاغ پوسیده، چه گفت؟

(۱) عدم شناخت نسبت به علم و حکمت الهی - می‌دانم خداوند بر هر خلقتی داناست

(۲) عدم شناخت نسبت به علم و حکمت الهی - می‌دانم خداوند بر هر کاری تواناست

(۳) نشناختن قدرت الهی - می‌دانم خداوند بر هر کاری تواناست

(۴) نشناختن قدرت الهی - می‌دانم خداوند بر هر خلقتی داناست

۱۱۵- هر یک از عبارات‌های شریف قرآنی به ترتیب بیانگر کدام یک از دلایل اثبات معاد است؟

- أَفَحَسِبْتُمْ أَنَّمَا خَلَقْنَاكُمْ عَبَثًا

- ام نجعل المتقين كالفجار

(۲) ضرورت: عدل الهی - حکمت الهی

(۱) ضرورت: حکمت الهی - عدل الهی

(۴) امکان: عدل الهی - حکمت الهی

(۳) امکان: حکمت الهی - عدل الهی

۱۱۶- کدامیک از گزینه‌های زیر، جزء آثار ماتقدم است؟

- (۱) نویسنده‌ای که در دنیا کتابی نوشته و از آن همچنان استفاده می‌شود.
- (۲) پسری که به نیت پدرش مدرسه‌ای ساخته است و دانش‌آموزان در آن تحصیل می‌کنند.
- (۳) پیرمردی که روزه‌های ماه مبارک رمضان را به‌صورت کامل به جا آورده است.
- (۴) دختری که برای مادرش، سالانه آش نذری به همسایگان خود می‌دهد.

۱۱۷- کدام عبارت، به وجود شعور و آگاهی پس از مرگ اشاره دارد؟

- (۱) «و نفس و ما سواها فالهمها فجورها و تقواها»
- (۲) «قال رب ارجعون لعلی اعمل صالحاً فیما ترکت»
- (۳) «و ان علیکم لحافظین کراماً کاتبین یعلمون ما تفعلون»
- (۴) «من آمن بالله و الیوم الآخر و عمل صالحاً فلهم اجرهم عند ربهم»

۱۱۸- کدام گزینه مرتبط با حوادث مرحله دوم قیامت است؟

- (۱) مردن همه اهل آسمان‌ها و زمین، جز آن‌جا که خدا خواسته است.
- (۲) نفخ صور یا همان صدای مهیب و سهمگین که آسمان‌ها و زمین را فرا می‌گیرد.
- (۳) تحول عظیم در آسمان‌ها و زمین و تغییر در ساختار آن‌ها
- (۴) پیچیده‌شدن بانگ سهمناک در عالم و آغاز حیات مجدد انسان‌ها

۱۱۹- حاضر شدن همه انسان‌ها نزد خداوند در کدام حادثه قیامت رخ می‌دهد و وضعیت گناهکاران در این هنگام چگونه است؟

- (۱) زنده شدن همه انسان‌ها - کارهای بد و ناپسندشان به صورت زشت مجسم می‌شود.
- (۲) دادن نامه اعمال - کارهای بد و ناپسندشان به صورت زشت مجسم می‌شود.
- (۳) زنده شدن همه انسان‌ها - به دنبال راه فراری می‌گردند.
- (۴) دادن نامه اعمال - به دنبال راه فراری می‌گردند.

۱۲۰- کدام مورد، نمونه‌ای برای ارتباط انسان در عالم برزخ با دنیا می‌باشد؟

- (۱) انسان با برخی از بازماندگان گفت‌وگو می‌کند و پاسخشان را می‌شنود.
- (۲) اعمالی همچون روزه آثارشان حتی بعد از حیات ما نیز باقی می‌ماند.
- (۳) ایجاد یا تقویت آداب و رسوم غلط، از آثار ماتقدم محسوب می‌گردد.
- (۴) انفاق بازماندگان در وضعیت درگذشتگان در عالم برزخ مؤثر است.



زبان انگلیسی (۱)

۱۵ دقیقه

Wonders of Creation

درس ۲

مفهمه‌های ۳ تا ۶۹

PART A: Grammar and Vocabulary

Directions: Choose the word or phrase (1), (2), (3), or (4) that best completes each sentence. Then mark the correct choice on your answer sheet.

121- One of my close friends whose name is Alex always likes to ride a/an ... motorcycle.

- 1) little old red 2) little red old 3) red little old 4) old little red

122- I believe that Hafiz and Khayyam are the ... Persian poets in the world.

- 1) famousest 2) more famous that 3) as famous as 4) most famous

123- She likes to spend much more time with her ... friend.

- 1) better 2) best 3) the best 4) a good

124- Rainforests have a lot of ... animals, but there are still some that we don't know about.

- 1) delicious 2) amazing 3) enough 4) dark

125- The fact that he is eating more is a ... that he is getting better.

- 1) value 2) sign 3) knowledge 4) creation

126- If an animal is not strong enough to ... itself, it won't stay alive for very long.

- 1) carry 2) need 3) defend 4) keep

PART B: Reading Comprehension

Directions: Read the following passage and answer the questions by choosing the best choice (1), (2), (3), or (4). Then mark the correct choice on your answer sheet.

Coffee is a popular drink that is made from roasted coffee beans, which are the seeds of the coffee plant. Coffee has a strong flavor and aroma, and it can have various effects on the body and mind. Some people drink coffee for its taste, while others drink it for its caffeine content, which can make them feel more alert and energetic.

There are many ways to prepare and enjoy coffee, such as espresso, cappuccino, latte, mocha, americano, and more. Each method has a different ratio of coffee, water, milk, and other ingredients, resulting in different levels of strength and sweetness. Some people like to add sugar, cream, or flavorings to their coffee, while others prefer it black.

Coffee drinking has some benefits and drawbacks, depending on how much and how often one consumes it. Some of the benefits of coffee drinking are that it can improve mood, memory, concentration, and performance. It can also lower the risk of some diseases, such as type two diabetes, Parkinson's disease, and Alzheimer's disease. However, some of the drawbacks of coffee drinking are that it can cause insomnia, anxiety, jitteriness, and headaches. It can also increase blood pressure, heart rate, and stomach acidity.



Therefore, coffee drinking is a personal choice that depends on one's preferences and needs. Some people may enjoy coffee drinking more than others, and some people may need to limit their coffee intake for health reasons. The general recommendation is to drink no more than four cups of coffee per day and to avoid drinking coffee late at night or before bed. Coffee drinking can be a pleasant and beneficial habit, as long as it is done in moderation and with awareness.

127- What would be the best title for this passage?

- 1) The History and Culture of Coffee
- 2) The Drawbacks of Coffee Drinking
- 3) The Different Methods and Ingredients of Coffee Making
- 4) The Effects of and Recommendations for Coffee Consumption

128- The pronoun "It" in paragraph 3 refers to

- 1) coffee drinking
- 2) the drawback of coffee drinking
- 3) insomnia
- 4) disease

129- What can be inferred from the passage about drinking coffee late at night?

- 1) It can help you sleep better.
- 2) It can make you less energetic.
- 3) It can make it hard for you to sleep.
- 4) It can lower your blood pressure.

130- According to the passage, which of the following is NOT one of the bad things about coffee drinking?

- 1) Insomnia
- 2) Alzheimer's disease
- 3) Increased blood pressure
- 4) Increased Stomach acidity

تبدیل نمونه سؤال های امتحانی به تست

PART C: Grammar and Vocabulary

Directions: Choose the word or phrase (1), (2), (3), or (4) that best completes each sentence. Then mark the correct choice on your answer sheet.

131- My father is ... Pedram's. They are both 55 years old.

- 1) older than
- 2) as old
- 3) the oldest
- 4) as old as

132- Many people believe that Spring is ... season of the year.

- 1) the most beautiful
- 2) more beautiful
- 3) beautiful
- 4) as beautiful as

133- It takes more time to go to Andishe School because it is much ... than our school.

- 1) far
- 2) farther
- 3) as far as
- 4) the farthest

134- Red blood cells carry oxygen around the body and ... carbon dioxide.

- 1) wonder
- 2) collect
- 3) order
- 4) pump

135- Doing exercise on a regular basis can help us keep our bodies ... and live longer.

- 1) healthy
- 2) daily
- 3) brave
- 4) clear



136- While we can see some planets with the naked eye, seeing Uranus and Neptune is only possible with powerful

- 1) observations 2) drops 3) cells 4) telescopes

PART D: Reading Comprehension

Directions: Read the following passage and answer the questions by choosing the best choice (1), (2), (3), or (4). Then mark the correct choice on your answer sheet.

Mercury is the smallest planet in the solar system and the closest to the Sun. It is a rocky planet, a little bigger than the Earth's moon. Its orbit around the Sun takes 88 days, the shortest of all the Sun's planets. It means that Mercury goes around the Sun every 88 Earth days. Despite its small size, it has very long days. Each day in Mercury is about 58 Earth days long. This planet is often called a morning star. This is because Mercury shines brightly in the early morning just before the Sun rises. It is also called an evening star for the same reason. If you moved to Mercury, you would not weigh as much as you do on Earth because Mercury is smaller and therefore has less gravity. If you weigh 30kgs on Earth, you will weigh only about 12kgs on Mercury. There is almost no air on Mercury. Its temperature reaches 800 degrees during daytime, but it is 300 at night. Although it is the nearest planet to the Sun, it is not the hottest one. Venus is the hottest planet in the solar system as it has a thick atmosphere to keep heat.

137- What does the passage mainly discuss?

- 1) Planets in the solar system
2) The heat of Venus compared to that of Mercury
3) The difference between gravity on the Earth and Mercury
4) What the nearest planet to the Sun is and what it is like

138- According to the passage, which of the following is TRUE?

- 1) The days on Mercury are as long as those on the Earth.
2) Mercury is not as big as Saturn.
3) There is a little air on Mercury.
4) Mercury does not go around the Sun.

139- The pronoun "It" refers to

- 1) the Sun 2) Earth 3) Mercury 4) morning

140- Venus is the hottest planet because it

- 1) is the nearest planet to the Sun 2) has less gravity
3) has a thick atmosphere to keep heat 4) has lower temperature at night

دانلود رایگان تمام آزمون‌های آزمایشی در کانال ما:

@Azmoonha_Azmayeshi

علوی

تمام پایه‌ها و رشته‌ها



شرکت تعاونی خدمات آموزشی کارکنان
سازمان سنجش آموزش کشور

گزینه دو



مؤسسه آموزشی فرهنگی

آزمون‌ها آزمایشتی
T.me/Azmoonha_Azmayeshi



حلقه
سنجی

