



پاسخنامه

دوازدهم انسانی

۱۴ آذرماه ۱۴۰۴

بنیاد علمی آموزشی قلمچی (وقف عام)

دفتر مرکزی: خیابان انقلاب بین صبا و فلسطین پلاک ۹۲۳ - بنیاد علمی آموزشی قلمچی (وقف عام) ۶۴۶۳-۰۲۱

«تمام دارایی‌ها و درآمدهای بنیاد علمی آموزشی قلمچی وقف عام است بر گسترش دانش و آموزش»



فیلم تحلیل آموزشی آزمون امروز
برای مشاهده فیلم‌ها در سایت کانون، کد روبه‌رو
را با دوربین تلفن همراه خود اسکن کنید.



پدید آورندگان آزمون

طراحان به ترتیب حروف الفبا

نام درس	نام طراحان
ریاضی و آمار	محمد اسدی، محمد بحیرایی، شمیم پهلوان شریف، احمد حسن زاده فرد، علی حسینی نوه، شکیب رجبی، رضا خانباثی، پیمان طیار، علی قهرمان زاده، عباس مالکی، محمد نظامی
علوم و فنون ادبی	سید علیرضا احمدی، امیر حسین اشتری، حسن اصحابی، محسن اصغری، سعید جعفری، رضا رنجبری، امیر حسین سعیدی پور، مهدی فروتن، مجتبی فرهادی، الهام محمدی، یاسین مهدیان، هومن نمازی
جامعه‌شناسی	رانیا امیری، ریحانه امینی، جواد جلیلیان، امیر حسین خزایی، مریم خسروی دهنوی، یاسین ساعدی، سینا غلامی، مهرداد گرمی، سید آرش مرتضائی فر
روان‌شناسی	هانا احمدزاده، یاس فاطمه ابراهیمیان، محمد عرفان فرهادی
عربی زبان قرآن	محمود بادبرین، ولی برجی، مجید بیگلری، رضا راشدنیا، آرمین ساعدپناه، امیر حسین شکوری، حمیدرضا قائدامینی، مرتضی کاظم‌شیرودی، افشین کریمیان فرد، روح‌الله گلشن، سید محمدعلی مرتضوی
تاریخ و جغرافیا	فاطمه احمدی، علیرضا پدram، جواد جلیلیان، یاسین ساعدی، تابان صیقلی، فاطمه عزیزی، آیدا فتاح‌زاده، فرزانه ناظمی، محمد مهدی یعقوبی
فلسفه و منطق	حسین آخوندی راهنماچی، جواد پاکدل، پرگل رحیمی، موسی سپاهی، حمید سودیان، فرهاد قاسمی نژاد، محمد قربانی، امیر محمد قلعه‌کاهی، محمد گرمی نیا، علی معزی، فیروز نژادنجف
اقتصاد	آفرین ساجدی، مهدی ضیائی، احسان عالی نژاد، مهدی کاردان، محمد حسین متولی

گزینگران و ویراستاران

نام درس	گزینگر	مسئول درسی	ویراستاران	مستندسازی
ریاضی و آمار	محمد بحیرایی	محمد بحیرایی	مهدی ملارمضانی عباس مالکی، امیر شریفی نسب	مسئول درس: الهه شهبازی ویراستار: مهسا محمدنیا، معصومه صنعت‌کار، سجاد سلیمی
علوم و فنون ادبی	سیدعلیرضا احمدی فرهاد علی نژاد	سیدعلیرضا احمدی فرهاد علی نژاد	زهرا توکلی سید آرش مرتضائی فر	مسئول درس: فریا رتوفی ویراستار: محسن جمشیدی، مانده ملکی، مهدی یعقوبیان
جامعه‌شناسی	سید آرش مرتضائی فر	سید آرش مرتضائی فر	محمد رضا شریفی نگین مرسلی	مسئول درس: سجاد حقیقی پور ویراستار: سیدمجتبی رضازاده، علی ابراهیمی آرانی، محمدحسن سعیدی
روان‌شناسی	محمد حبیبی	محمد حبیبی	ملیکا ذاکری سینا غلامی	مسئول درس: محمدصدرا پنجه‌پور ویراستار: مریم عابدی، محمدحسین صادق پور
عربی زبان قرآن	احسان کلاته‌عربی	سید محمدعلی مرتضوی	درویشعلی ابراهیمی	مسئول درس: لیلا ایزدی ویراستار: نیما مروج، محمدحسین صادق پور
تاریخ و جغرافیا	محمد مهدی یعقوبی	محمد مهدی یعقوبی	فاطمه عزیزی، تابان صیقلی علیرضا سالمی	مسئول درس: محمدصدرا پنجه‌پور ویراستار: یحیی بلوچی، مصطفی وکالتی، محمدحسن سعیدی
فلسفه و منطق	سیده سمیرا معروف	فرهاد علی نژاد	امیر محمد قلعه‌کاهی ایمان کلاته‌عربی	مسئول درس: سوگند بیگلری ویراستار: علی بدری، محمدحسین صادق پور
اقتصاد	مهدی ضیائی	سارا شریفی	سینا غلامی نگین مرسلی	مسئول درس: سجاد حقیقی پور ویراستار: سیدمجتبی رضازاده، محمدحسن سعیدی، علی ابراهیمی آرانی

گروه فنی و تولید

مدیر گروه	سید محمدعلی مرتضوی
مسئول دفترچه	فاطمه منصورخاکی
گروه مستندسازی	مدیر: محیا اصغری، مسئول دفترچه: لیلا ایزدی
حروف‌چین و صفحه‌آرا	مهشید ابوالحسنی
ناظر چاپ	حمید عباسی

سؤالاتی که با نشانگر **نهایی** مشخص شده‌اند، مشابه سؤالات امتحانات نهایی هستند. با تمرین این دسته از سؤالات می‌توانید در امتحانات نهایی عملکرد بهتری داشته باشید.

ریاضی و آمار (۳)

۱- گزینه ۲»

(رضا فانیپائی)

برای این که عددی مضرب ۵ باشد، رقم یکانش باید ۰ یا ۵ باشد.

$$\frac{4}{6,5,4,3} \times \frac{5}{5} \times \frac{4}{4} \times \frac{3}{3} \times \frac{1}{\text{صفر}} = 240$$

$$\frac{3}{6,4,3} \times \frac{5}{5} \times \frac{4}{4} \times \frac{3}{3} \times \frac{1}{5} = 180$$

$$\xrightarrow{\text{اصل جمع}} 240 + 180 = 420$$

(ریاضی و آمار (۳)، آمار و احتمال، صفحه‌های ۲ تا ۴، مشابه امتحان نهایی دی ۱۳۰۲)

۲- گزینه ۳»

(مهمر نظامی)

روش اول: باید یکی از همکلاسی‌ها در تیم باشند یا اصلاً هیچ کدام از آن‌ها در تیم نباشند، پس:

$$\binom{2}{1} \times \binom{7}{5} + \binom{2}{0} \times \binom{7}{6} = 2 \times \frac{7 \times 6}{2 \times 1} + 1 \times 7 = 49$$

روش دوم: تعداد حالتی که دو همکلاسی در تیم هستند را از کل حالات کم می‌کنیم:

$$\binom{9}{6} - \binom{2}{2} \times \binom{7}{4} = \frac{9 \times 8 \times 7}{3 \times 2 \times 1} - 1 \times \frac{7 \times 6 \times 5}{3 \times 2 \times 1} = 84 - 35 = 49$$

(ریاضی و آمار (۳)، آمار و احتمال، صفحه‌های ۸ تا ۱۱)

۳- گزینه ۲»

(مهمر اسری)

هر یک از پیشامدهای A و B و C را می‌نویسیم:

پیشامد A عدد اول آمدن تاس است: $A = \{2, 3, 5\}$

پیشامد B مربع کامل آمدن تاس است: $B = \{1, 4\}$

پیشامد C عدد کوچکتر از ۴ آمدن تاس است: $C = \{1, 2, 3\}$

با توجه به هر سه پیشامد، تنها دو پیشامد A و B ناسازگارند. (اشتراکی ندارند) بنابراین پاسخ گزینه ۲» است.

(ریاضی و آمار (۳)، آمار و احتمال، صفحه‌های ۱۲ تا ۱۹)

۴- گزینه ۲»

(علی قهرمان زاده)

$$A \subseteq B' \xrightarrow{\text{ناسازگار}} P(A \cap B) = 0$$

$$P(A \cup B) - P(A) = P(A) + P(B) - P(A \cap B) - P(A)$$

$$= P(B)$$

(ریاضی و آمار (۳)، آمار و احتمال، صفحه‌های ۱۵ تا ۱۹)

۵- گزینه ۱»

(امیر حسن زاده فرورد)

تعداد کل حالت‌ها ۶ است. $\{1, 2, 3, 4, 5, 6\}$

تعداد اعداد اول از ۱ تا ۶ سه عدد $\{2, 3, 5\}$ است.

$$P(A) = \frac{3}{6} = \frac{1}{2}$$

(ریاضی و آمار (۳)، آمار و احتمال، صفحه‌های ۱۹ تا ۲۷، مشابه امتحان نهایی فرورد ۱۴۰۱)

۶- گزینه ۴»

(عباس مالکی)

$$\text{تعداد حالات مطلوب} = \frac{5}{1} \times \frac{4}{1} \times \frac{4}{1} \times \frac{3}{1} \times \frac{2}{1} \times \frac{2}{1} \times \frac{1}{1} = 4! \times 5!$$

۵ عدد $\rightarrow 1, 4, 6, 8, 9 =$ اعداد غیر اول

۴ عدد $\rightarrow 2, 3, 5, 7 =$ اعداد اول

$$\left. \begin{matrix} n(A) = 4! \times 5! \\ n(S) = 9! \end{matrix} \right\} \Rightarrow P(A) = \frac{4! \times 5!}{9!} = \frac{4 \times 3 \times 2 \times 1 \times 5!}{9 \times 8 \times 7 \times 6 \times 5!} = \frac{1}{126}$$

(ریاضی و آمار (۳)، آمار و احتمال، صفحه‌های ۱۹ تا ۲۷)

۷- گزینه ۳»

(مهمر نظامی)

پراکندگی نمرات کلاس A بیشتر است، یعنی داده دورافتاده داریم، پس بهتر است به جای میانگین از میانه استفاده کنیم، بنابراین گزینه ۱» نادرست است.

از طرفی چون در کلاس B داده دورافتاده نداریم، میانگین، شاخص مناسبی برای معیار گرایش به مرکز است، پس گزینه ۲» نادرست است در کلاس B چون داده دور افتاده نداریم، پس بهتر است از نمودار میانگین - انحراف معیار استفاده کرد، پس گزینه ۳» درست است.

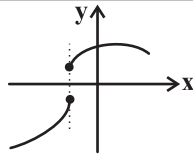
در گزینه ۴» به دلیل وجود داده دور افتاده در کلاس A شاخص دامنه میان چارکی بهتر از شاخص انحراف معیار است، پس این گزینه هم نادرست است.

(ریاضی و آمار (۳)، آمار و احتمال، صفحه‌های ۳۴ تا ۴۱)

۸- گزینه ۱»

(مهمر اسری)

چون طبق نمودار دایره‌ای 360° مربوط به افراد زیر ۲۰ سال است. تعداد آن را به دست می‌آوریم: (کل افراد ۱۰۰۰ نفر هستند)



گزینه «۲»: تابع نیست. چون از عضو یک هیچ پیکانی خارج نشده است در صورتی که از هر عضو A باید دقیقاً یک پیکان خارج شود.

گزینه «۳»: رابطه تابع نیست $\Rightarrow (2,4), (2,2)$, $\frac{4}{2} = 2$

گزینه «۴»: تابع است. زیرا هر خط موازی محور y ها نمودار را در حداکثر در یک نقطه قطع می‌کند (به تو خالی بودن نقطه نمودار توجه کنید)

(ریاضی و آمار (۲)، تابع، صفحه‌های ۲۲ تا ۲۴)

۱۲- گزینه «۳» (شکلیب ریبی)

می‌دانیم خروجی‌ها در تابع ثابت با هم برابرند، یعنی برد تک عضوی می‌باشد، پس باید انتهای فلش‌ها در تابع f یکسان باشند، بنابراین:

$$m^2 = 1 \Rightarrow m = \pm 1$$

از طرفی در تابع همانی ورودی و خروجی با هم برابرند، یعنی ابتدا و انتهای هر فلش یکسان می‌باشند پس $m = -1$ و $n = \sqrt{4} = 2$

$$\Rightarrow m + n = -1 + 2 = 1$$

(ریاضی و آمار (۲)، تابع، صفحه‌های ۲۶ تا ۳۲)

۱۳- گزینه «۱» (عباس مالکی)

$$\xrightarrow{\text{همانی } f} 2n = t \Rightarrow 4n^2 = t^2 \quad (*)$$

$$\xrightarrow{\text{همانی } f} 2m = t^2 \quad (**)$$

$$\xrightarrow{*, **} 4n^2 = 2m \Rightarrow 4n^2 - 1 = 2m - 1$$

$$\xrightarrow{\text{همانی } f} 2m - 1 = -1 + n$$

$$\rightarrow 4n^2 - 1 = -1 + n \Rightarrow 4n^2 - n = 0$$

$$\Rightarrow n(4n - 1) = 0 \Rightarrow \begin{cases} n = 0 & \text{چون } n > 0 \text{ غ ق ق} \\ n = \frac{1}{4} & \text{ق ق} \end{cases}$$

(ریاضی و آمار (۲)، تابع، صفحه‌های ۳۰ تا ۳۲)

۱۴- گزینه «۱» (علی حسینی نوه)

با توجه به نکات سؤال در دامنه تابع f ، a ، $\frac{1}{a}$ و \sqrt{a} وجود دارند.

اعداد دیگر هم می‌توانند باشند یا نباشند.

$$\frac{36}{360} = \frac{x}{1000} \Rightarrow x = \frac{36000}{360} = 100 = \text{سال } 20 \text{ نفر زیر}$$

حالا اگر اردو برگزار شود تعداد افراد زیر ۲۰ سال نسبت به قبل (۱۰۰ نفر) دو برابر اضافه می‌شود، یعنی:

$$100 + 2(100) = 100 + 200 = 300 \text{ سال نفر جدید}$$

و همچنین تعداد کل افراد نیز ۲۰۰ نفر اضافه می‌شود، یعنی:

$$1000 + 200 = 1200 \text{ کل افراد جدید در بازدید روزانه}$$

بنابراین درصد افراد زیر ۲۰ را حساب می‌کنیم:

$$\frac{300}{1200} = \frac{x}{100}$$

$$\Rightarrow x = \frac{300 \times 100}{1200} = \frac{1}{4} \times 100 = 25\%$$

(ریاضی و آمار (۳)، آمار و احتمال، صفحه ۳۳)

۹- گزینه «۴» (کتاب آبی پیمان‌های)

در مرحله تحلیل داده‌ها، معیارها و نمودارها و دیگر نتایج آماری را ارائه می‌دهیم. در این مرحله داده‌های کمی را توصیف می‌کنیم. طرح ایده‌های جدید مربوط به مرحله بحث و نتیجه‌گیری است. همچنین روش انجام کار در مرحله طرح و برنامه‌ریزی مشخص می‌شود.

(ریاضی و آمار (۳)، آمار و احتمال، صفحه‌های ۳۱ تا ۳۷)

۱۰- گزینه «۲» (کتاب آبی پیمان‌های)

طبق نمودار زنگوله‌ای داده‌شده، داده‌ها منطبق بر منحنی نرمال هستند و میانگین آن‌ها $\bar{x} = 19$ است. از طرفی طبق نمودار میانگین-انحراف معیار، مجموع انحراف معیار و میانگین داده‌ها برابر با $20/5$ است، پس:

$$\bar{x} + \sigma = 20/5 \Rightarrow 19 + \sigma = 20/5 \Rightarrow \sigma = 1/5$$

همچنین می‌دانیم در نمودار نرمال، تقریباً ۹۶ درصد داده‌ها در محدوده

$$\bar{x} - 2\sigma \text{ تا } \bar{x} + 2\sigma \text{ هستند که به صورت } \frac{19 - 2 \times 1/5}{16} \text{ تا}$$

$$\frac{19 + 2 \times 1/5}{22} \text{ می‌شود.}$$

(ریاضی و آمار (۳)، آمار و احتمال، صفحه ۳۵)

ریاضی و آمار (۲)

۱۱- گزینه «۴» (شمیم پهلوان شریف)

گزینه‌ها را بررسی می‌کنیم:

گزینه «۱»: نمودار داده شده تابع نیست چون خطی موازی محور y‌ها وجود دارد که نمودار را در بیش از یک نقطه قطع می‌کند.

(معمد بفرماری)

۱۷- گزینه «۲»

اگر تابع f ثابت باشد و از نقطه $(1, 2)$ بگذرد، آنگاه $f(1) = 2$ و به ازای

$$f(x) = 2 \quad \text{هر } x \in D_f \text{ داریم:}$$

سایر گزینه‌ها درست هستند.

(ریاضی و آمار (۲)، تابع، صفحه‌های ۲۶ تا ۳۲)

(معمد بفرماری)

۱۸- گزینه «۴»

$$f(1) = 5 \xrightarrow{\text{ضابطه بالایی}} 3 \times 1 + a = 5 \Rightarrow a = 2$$

$$f(-1) = 2 \xrightarrow{\text{ضابطه پایینی}} (-1)^2 + b = 2 \Rightarrow b = 1$$

$$\Rightarrow f(2b) + f(-a) = f(2) + f(-2)$$

$$= (6 + 2) + ((-2)^2 + 1) = 8 + 5 = 13$$

(ریاضی و آمار (۲)، تابع، صفحه‌های ۲۷ تا ۳۳)

(کتاب آبی پیمان‌های)

۱۹- گزینه «۳»

مقدار تابع در مرز ناحیه یعنی $x = 0$ ، از ضابطه بالایی تابع به دست می‌آید

که برابر با $f(0) = -0 + 1 = 1$ است، پس گزینه «۲» حذف می‌شود.

همچنین مقدار ضابطه پایینی تابع در مرز ناحیه یعنی $x = 0$ ، برابر با

$$y = 0 + 1 = 1 \text{ است، پس گزینه «۱» نیز حذف می‌شود. در محدوده } x > 0$$

(x های مثبت) نمودار تابع $x^2 + 1$ یک سهمی است که دهانه آن رو به

بالاست، پس جواب گزینه «۳» است.

(ریاضی و آمار (۲)، تابع، صفحه ۳۲)

(کتاب آبی پیمان‌های)

۲۰- گزینه «۴»

نمودار تابع را رسم می‌کنیم:

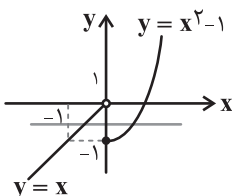
$$f(x) = \begin{cases} x^2 - 1, & x \geq 0 \\ x, & x < 0 \end{cases} \quad \begin{array}{l|l} x & -1 \\ y & -1 \end{array}$$

با توجه به نمودار، هر خط $y = k$ ، به طوری

که $-1 < k < 0$ باشد، نمودار تابع f را در دو

نقطه قطع می‌کند. با توجه به گزینه‌ها، خط

$y = -\frac{1}{4}$ تابع f را در دو نقطه قطع می‌کند.



(ریاضی و آمار (۲)، تابع، صفحه ۲۹)

$$(\sqrt{a}, a) \in f$$

از آنجایی که تابع f ثابت است، پس:

$$\Rightarrow f(x) = a$$

$$f(a) = a, f\left(\frac{1}{a}\right) = a, f(a^2) = a$$

$$\Rightarrow a \times a = a \Rightarrow a^2 = a \Rightarrow a^2 - a = 0$$

$$\Rightarrow a(a - 1) = 0 \Rightarrow a = 1 \text{ یا } a = 0$$

چون $a \neq 0$ است، پس $a = 1$ قابل قبول است.

پس در دامنه تابع f ، 1 ، $\frac{1}{3}$ و $\sqrt{3}$ حتماً باید وجود داشته باشند.

طبق گزینه‌ها، گزینه «۱» قابل قبول است.

(ریاضی و آمار (۲)، تابع، صفحه‌های ۲۷ و ۳۲)

(شکیب ریسی)

۱۵- گزینه «۴»

از آنجا که تابع f همانی است، پس:

$$\begin{cases} a^2 - fa = -3 \Rightarrow a^2 - fa + 3 = 0 \\ a = 3 \end{cases}$$

$$\begin{cases} 2n + 3 = \frac{-1}{n} \Rightarrow 2n^2 + 3n = -1 \Rightarrow 2n^2 + 3n + 1 = 0 \\ n = -1 \\ n = -\frac{1}{2} \end{cases}$$

با توجه به اعداد بدست آمده برای a و n و زوج مرتب آخر که $\frac{1}{a} = -n$

است $a = 1$ و $n = -1$ قابل قبول است.

پس خروجی تابع ثابت g برابر 1 می‌شود، و چون تابع ثابت است برای هر

ورودی خروجی همان یک است.

$$g(\sqrt{2}) = g(5) = 1$$

(ریاضی و آمار (۲)، تابع، صفحه‌های ۲۶ تا ۳۲)

(پیمان طیار)

۱۶- گزینه «۳»

مقدار $f(3)$ را از دو ضابطه می‌توان بدست آورد که باید هر دو مقدار برابر

باشند.

$$\left. \begin{aligned} f(3) &= 3^2 - 1 = 8 \\ f(3) &= 4(3) + a = 12 + a \end{aligned} \right\} \Rightarrow 12 + a = 8$$

$$\Rightarrow a = 8 - 12$$

$$\Rightarrow a = -4$$

(ریاضی و آمار (۲)، تابع، صفحه‌های ۲۷ تا ۳۳)

علوم و فنون ادبی (۳) و (۱)

۲۱- گزینه ۱

(امیرحسین اشتری)

فقط در این گزینه ویژگی‌های مورد نظر به درستی آورده شده‌اند.

تشریح سایر گزینه‌ها:

گزینه ۲: هر دو مورد از ویژگی‌های فکری شعر هستند.

گزینه ۳: فراوانی ترکیبات نو از ویژگی‌های زبانی است.

گزینه ۴: هر دو مورد از ویژگی‌های فکری شعر هستند.

(علوم و فنون ادبی (۱)، سبک‌شناسی، صفحه‌های ۸۴ و ۸۵)

۲۲- گزینه ۱

(حسن اصحابی)

دلایل مذکور در این گزینه موجب توجه به «فارسی‌نویسی» در این دوره شدند، نه موجب گسترش کاربرد لغات عربی.

(علوم و فنون ادبی (۱)، سبک‌شناسی، صفحه‌های ۸۳ تا ۸۵)

۲۳- گزینه ۲

تشریح دیگر گزینه‌ها:

گزینه ۱: در دوره بیداری نگرش شاعران و نویسندگان از کلی‌نگری و ذهنیت‌گرایی به جزئی‌نگری و عینیت‌گرایی تغییر کرد.

گزینه ۲: تنها تحقیق ادبی و تاریخی این دوره «تاریخ بیداری ایرانیان» است. «داستان باستان» از رمان‌های این دوره بود.

گزینه ۴: ابوالقاسم لاهوتی و فرخی یزدی از شاخص‌ترین شاعران حوزه «کارگری» اند.

(علوم و فنون ادبی (۳)، تاریخ ادبیات و سبک‌شناسی، صفحه‌های ۱۹، ۲۰، ۴۴ و ۴۶،

مشابه کتاب سوالات پرکنار امتحانی)

۲۴- گزینه ۱

بررسی عبارات نادرست:

الف) «گلشن صبا» به تقلید از «بوستان» سعدی نوشته شده است.

ج) فرخی یزدی به سبب آزادی‌خواهی به زندان افتاد و تحت تأثیر شاعران گذشته به‌ویژه مسعود سعد و سعدی بود، اما شعر «ای قلم» سروده نسیم شمال است.

(علوم و فنون ادبی (۳)، تاریخ ادبیات، صفحه‌های ۱۳، ۱۶ و ۱۷)

۲۵- گزینه ۲

(مهتبی فرهاری)

انجمن ادبی خاقان در تهران با ریاست فتحعلی‌شاه قاجار تشکیل شد.

مشتاق اصفهانی در زمان نادرشاه و کریم‌خان زند با همراهی چند تن دیگر از ادیبان انجمن ادبی اصفهان را اداره می‌کردند.

(علوم و فنون ادبی (۳)، تاریخ ادبیات، صفحه ۲،

مشابه کتاب سوالات پرکنار امتحانی)

۲۶- گزینه ۱

(کتاب آبی پیمان‌های)

سه مورد درست و دو مورد نادرست است:

ب) در عصر مشروطه بیشترین رویکرد نویسندگان به رمان‌های تاریخی بود. ت) ترجمه آثار اروپایی در ایران با ایجاد چاپخانه در زمان فتحعلی‌شاه آغاز شد.

(علوم و فنون ادبی (۳)، تاریخ ادبیات، صفحه‌های ۱۸ تا ۲۰)

۲۷- گزینه ۳

(کتاب آبی پیمان‌های)

در عبارات گزینه‌های «۱»، «۲» و «۴» ویژگی موزون بودن کلام و مسجع بودن برخی عبارات کوتاه، نشان از سبک قائم‌مقام دارد که مشابه سبک گلستان سعدی است. عبارت گزینه ۳ فاقد این ویژگی است.

(علوم و فنون ادبی (۳)، سبک‌شناسی و تاریخ ادبیات، صفحه ۲۰)

۲۸- گزینه ۴

(الهام مومری)

در بیت گزینه ۴ یکی از ویژگی‌های زبانی سبک خراسانی وجود دارد:

آوردن متمم با دو حرف اضافه (به آب اندر): «آب متمم است که با دو حرف اضافه «به» و «اندر» همراه شده است.

تشریح گزینه‌های دیگر:

گزینه ۱: «ورود اصطلاحات عرفانی» از ویژگی‌های فکری سبک عراقی است؛ «فنا» یکی از اصطلاحات عرفانی است که در این بیت به کار گرفته شده است.

گزینه ۲: «استفاده از ترکیبات نو» از ویژگی‌های زبانی سبک عراقی است:

«سیماب‌دل»

گزینه ۳: «به‌کارگیری ردیف‌های فعلی و اسمی دشوار در شعر» از ویژگی‌های ادبی سبک عراقی است: «شبت خوش باد، من رفتم» ردیف است.

(علوم و فنون ادبی (۱)، سبک‌شناسی، صفحه‌های ۸۴ و ۸۵)

۲۹- گزینه ۴

(حسن اصحابی)

در سبک بیداری دانش‌ها و فنون نوین مورد توجه قرار گرفت، اما در این بیت حافظ علوم و فنون مختلف را را بدون معرفت شهودی بی‌فایده می‌داند (مفهوم بیت پالایش درون و توجه به دنیای درونی در مقابل دنیای بیرون است که از ویژگی‌های سبک عراقی است).

بررسی ویژگی‌های فکری ابیات سایر گزینه‌ها:

گزینه ۱: «آزادی‌خواهی (مطابق با مفهوم آزادی در ادبیات بیداری)

گزینه ۲: «وطن پرستی؛ شاعر (ادیب‌الممالک) وطن را به باغ پدری تشبیه می‌کند که به بیگانگان واگذار شده است و غم و اندوه ملت را ناشی از همین می‌داند.

گزینه ۳: انتقاد از اجرای نادرست «قانون» که در ظاهر مبتنی بر انتخابات و مردم‌سالاری است، اما در واقع دموکراسی واقعی نیست.

(علوم و فنون ادبی (۳)، سبک‌شناسی و مفهومی، صفحه‌های ۴۴ و ۴۵)

۳۰- گزینه ۱

(سیدعلیرضا امیری)

تشبیه گسترده «د»: «جسم تو مانند جان روح است»

استعاره مصرحه «ج»: «یاقوت آبدار» استعاره مصرحه از لب‌یار

مجاز «الف»: «خلق» مجاز از مردم

استعاره مکنیه «ب»: وفای تو را مانند نوزاد پرورش می‌دهم. فعل «می‌پرورم» و مفعول «وفا» نامتجانس است.

(علوم و فنون ادبی، بیان)



۳۱- گزینه ۱

(سیدعلیرضا امیری)

صورت مرتب شده مصراع «مرا دست هجرانت خاری نهاد»: هجران تو خاری [بر] دست من نهاد. (در واقع «رای فک اضافه» مرا دست را به شکل دست من درآورده است.)

تشریح سایر گزینه‌ها:

گزینه ۲: «تن من (مشبهه) همچون (ادات) هلال (مشبهه به) گشته است. / همه دلربای تو» استعاره از صورت یار است.

گزینه ۳: «تو» تشبیه‌های فشرده: «[تو] خورشید حسن هستی» و «خورشید حسن» / تشبیه گسترده: من ذرموار «وار» ادات تشبیه است.

گزینه ۴: «شاعر» خاک پای یار» را به «سرمه» تشبیه کرده است.

(علوم و فنون ادبی، بیان)

۳۲- گزینه ۱

(سیدعلیرضا امیری)

الف) «نفس» مجاز از لحظه

ب) «شکر» استعاره از لب

ج) «باغ ارم» تلمیح دارد. اشاره به داستان باغ اساطیری متعلق به شداد بن عاد که با هدف داشتن یک بهشت زمینی ساخته شد، ولی در هنگام افتتاحیه باغ ارم خداوند جان او را گرفت تا نمادی شود از کسانی که نسبت به وعده خداوند کافرند و دنیا را همه چیز می‌دانند و به آن اعتماد تام دارند. د) «نقد داغ» اضافه تشبیهی است. شاعر داغ و درد را به پول نقد مانند کرده است.

علت رد گزینه‌های دیگر:

گزینه ۲: بیت «د» فاقد استعاره است.

گزینه ۳: بیت «الف» فاقد استعاره و بیت «ب» فاقد تضمین است.

گزینه ۴: بیت «ج» فاقد مجاز است.

(علوم و فنون ادبی، بیان و بدیع)

۳۳- گزینه ۳

(الهام ممیری)

بیت «ج»: تشبیه: استخاره دل، خضر است.

بیت «ب»: «جوی»: ۱- رود کوچک ۲- پیدا کردن، یافتن

جناس همسان: اندر تک جویم (مصراع اول): در ته رود کوچک قرار دارم، جویم (در مصراع دوم): پیدا کنم

بیت «د»: «سنگ» استعاره مصرحه از «خواب غفلت»

بیت «الف»: جناس ناهمسان: رود و سرود

(علوم و فنون ادبی، بیان و بدیع)

۳۴- گزینه ۴

(رضا رنبری)

تلمیح: «یوسف مصری و چاه» اشاره دارد به چاهی که برادران یوسف از حسادت او را در آن انداختند. / تشبیه: «سیب زرخدان» اضافه تشبیهی است، زرخدان در گودی و زیبایی به سیب مانند شده است. / استعاره مصرحه: «یوسف مصری» استعاره از عاشقان و «چه» استعاره از چانه

معشوق / مجاز: «هزار» مجاز از تعداد بسیار

توجه: در بیت آرایه «تضمین و جناس ناقص» مشاهده نمی‌شود. («که و چه» - «چه و چه» نمی‌توانند جناس بسازند.)

(علوم و فنون ادبی، بیان و بدیع)

۳۵- گزینه ۳

(سعید یعفری)

مراعات نظیر: سر، پهلو، سینه، بالین، بستر / تلمیح: ندارد.

تشریح سایر ابیات:

گزینه ۱: «تضمین: مصراع دوم، برگرفته از شعر «بوی جوی مولیان آید همی» از رودکی / جناس ناهمسان: کوی، جوی

گزینه ۲: «تلمیح: اشاره به داستان منصور حلاج دارد. / استعاره: شمع آمد و گفت. (تشخیص)

گزینه ۴: «جناس: بر، در / تضمین: «مرا به میکده بر، در خم شراب انداز» از حافظ

(علوم و فنون ادبی، بیان و بدیع، ترکیبی)

۳۶- گزینه ۲

(مهتبی فراهی)

تشبیه: تشبیه مضمرا (پنهان) ابرو به کمان / استعاره: فاقد استعاره مصرحه است.

تشریح گزینه‌های دیگر:

گزینه ۱: «مجاز: سینه مجاز از دل / تناسب: آتش، شعله

گزینه ۳: تشبیه (اضافه تشبیهی): خاشاک بتان / تلمیح: داستان فتح مکه و شکستن بت‌ها

گزینه ۴: «جناس: سر، در / استعاره (اضافه استعاری: سرپوش چشم. شاعر چشم را به ظرفی که سرپوش دارد مانند کرده است)

(علوم و فنون ادبی، بیان و بدیع)

۳۷- گزینه ۲

(یاسین مهریان)

استعاره: بیت «ج»: «تنور» استعاره از دل یا وجود

جناس: بیت «ب»: «در بند» و «در بند»، دارای نوعی جناس تام هستند. «در بند»، به معنای «در زندان» و ترکیبی از حرف اضافه و اسم «بند» است و «در بند»، به عنوان یک فعل پیشوندی محسوب می‌شود و تفاوت معنایی آن‌ها، مشخص است.

تلمیح: بیت «ه»: اشاره به منصور حلاج و به دار کشیده شدن وی

تشبیه: بیت «الف»: تشبیه تفضیلی و پنهان «تو (معشوق)» به «یوسف»

کنایه: بیت «د»: «زرین چنگ بودن» کنایه از مشهور و معروف بودن است.

(علوم و فنون ادبی، بیان و بدیع)

۳۸- گزینه ۲

(سیدعلیرضا امیری)

الف) «زر» + «آب»: زر آب فاقد حذف همزه / «طربناک» + «انداز»: ط رب نا کن داز (دارای حذف همزه) / «خاک» + «انداز»: خا کن داز (دارای حذف همزه)

ب) «سال» + «آنچه»: سا لان چ (دارای حذف همزه) / «ببندوختم» + «از»: پ ین دوخ ت م ز (دارای حذف همزه)

ج) «لاله» + «از»: لال از (فاقد حذف همزه) / «بر» + «افکند»: ب رف ک ند (دارای حذف همزه)

د) «گر» + «از»: گر از (فاقد حذف همزه) / «کفن» + «اندیشد»: ک ف ن ن دی ش د (دارای حذف همزه)

ه) «کیش» + «آر»: ک ش ر (دارای حذف همزه) / «خور» + «آر»: خ ر ر (درای حذف همزه)

(علوم و فنون ادبی، موسیقی شعر)

۳۹- گزینه «۳»

(مهری فروتن)

بررسی گزینه‌ها:

گزینه «۱»: وزن این بیت (مفعول فاعلاتن مفاعیل فاعلن) می‌باشد که در هجای دوازدهم مصراع اول این بیت، مصوت کوتاه (-) به صورت بلند تلفظ می‌شود و این بیت دارای اختیار زبانی (بلند تلفظ کردن مصوت کوتاه) می‌باشد.

گزینه «۲»: وزن این بیت (مفاعیلن فاعلاتن مفاعیلن فعلن) می‌باشد که در ابتدا رکن دوم مصراع اول این بیت، مصوت بلند (ای) به صورت کوتاه تلفظ می‌شود و همچنین در هجای دوازدهم مصراع دوم، مصوت کوتاه (-) به صورت بلند تلفظ می‌شود بنابراین این بیت نیز اختیار شاعری زبانی دارد.

گزینه «۳»: وزن این بیت (مفعول مفاعیل مفاعیل فعولن) می‌باشد که با توجه به وزن شعر تمامی هجاها بدون اختیار زبانی تلفظ می‌شوند، بنابراین پاسخ سؤال این گزینه می‌باشد.

نکته: در نگارش این بیت در هجای دوم مصراع دوم همزه‌ای وجود ندارد که بر اساس اختیار زبانی حذف شده باشد.

گزینه «۴»: وزن این بیت (مفتعلن فاعلاتن مفتعلن فع) می‌باشد که در آن هجای چهارم مصراع دوم به صورت (نی) تلفظ می‌شود، بنابراین این بیت دارای حذف همزه و اختیار زبانی می‌باشد.

(علوم و فنون ادبی، موسیقی شعر)

۴۰- گزینه «۴»

(امیرمسین سعیری پور)

در هجای سوم از مصراع اول، اختیار زبانی «تغییر کمیت مصوت کوتاه به بلند» اتفاق افتاده است. در مصراع دوم نیز در هجای چهارم شاهد اختیار زبانی «تغییر کمیت مصوت کوتاه به بلند» هستیم. اما در هیچ کدام از مصراع‌های گزینه «۴»، اختیار «حذف همزه» دیده نمی‌شود. وزن بیت «مفاعیلن مفاعیلن مفاعیلن مفاعیلن» است.

(علوم و فنون ادبی، موسیقی شعر)

۴۱- گزینه «۲»

(یاسین مهریان)

حذف همزه: «گوید او»: گوئ دو / بلند تلفظ کردن مصوت کوتاه: «ه» در ترکیب «چشمه خضر»، بلند تلفظ می‌شود. / کوتاه تلفظ کردن مصوت بلند: مصوت بلند «ی» در ترکیب «درزی عشق»، کوتاه تلفظ می‌شود.

تشریح سایر گزینه‌ها:

گزینه «۱»: فاقد کوتاه تلفظ کردن مصوت بلند

گزینه «۲»: فاقد حذف همزه

گزینه «۴»: فاقد بلند تلفظ کردن مصوت کوتاه

(علوم و فنون ادبی، موسیقی شعر)

۴۲- گزینه «۴»

(رضا رنجیری)

«سو» در این گزینه با توجه به اختیارات شاعری (مفاعیل = سوی عرش)، کوتاه تلفظ می‌شود. / وزن بیت: مفعول مفاعیل مفاعیل فعولن

بررسی سایر گزینه‌ها:

گزینه «۱»: «سو» به صورت بلند تلفظ می‌شود. (مفاعیلن = ن ظر سوی) / وزن بیت: مفاعیلن مفاعیلن مفاعیلن مفاعیلن

گزینه «۲»: «سو» به صورت بلند تلفظ می‌شود. (مفاعیلن = ب سوی هی) / وزن بیت: مفاعیلن فاعلاتن مفاعیلن فاعلاتن

گزینه «۳»: «سو» به صورت بلند تلفظ می‌شود. (فاعلاتن = سوی دن یا) / وزن بیت: فاعلاتن فاعلاتن فاعلاتن فاعلن

(علوم و فنون ادبی، موسیقی شعر)

۴۳- گزینه «۲»

(سیرعلیرضا امیری)

را	ه	هـ	زا	ر	چا	ر
U	U	U	-	U	-	U
گ	رَز	چا	ر	سو	پ	ست
U	-	-	U	-	U	-

در هجای دوم مصوت کوتاه «ب» بلند تلفظ می‌شود.

تشریح سایر گزینه‌ها:

گزینه «۱»: در ترکیب «سخن خصم» مصوت کوتاه «ب» بلند تلفظ می‌شود.

گزینه «۳»: در عبارت «سودایی از» حذف همزه وجود دارد.

گزینه «۴»: در واژه «تیزی» مصوت بلند «ی» کوتاه تلفظ می‌شود.

(علوم و فنون ادبی، موسیقی شعر)

۴۴- گزینه «۱»

(سیرعلیرضا امیری)

بیت «الف» در وزن «مفعول مفاعیل مفاعیل فعولن» یا همان «مستفعلن مستفعلن مستفعلن مستفعلن» سروده شده است، بنابراین هم صورت همسان دارد و هم صورت ناهمسان.

در بیت «ت» مصوت بلند «او» در واژه «دارو» کوتاه تلفظ می‌شود.

تشریح سایر ابیات:

وزن بیت «ب»، فاعلاتن فاعلاتن فاعلاتن فاعلاتن فعولن است و مصوت بلند «ای» در پایان واژه‌های «صافی» و «جاری» کوتاه تلفظ می‌شود و دارای اختیار زبانی است.

وزن بیت «پ»، مفعول فاعلاتن مفاعیل فاعلن یا همان مستفعلن مفاعیل مستفعلن فعل است و مصوت بلند «ای» در پایان واژه‌های «ابرو» و «جامی» کوتاه تلفظ نمی‌شود و فاقد اختیار زبانی است.

(حسن اصفهانی)

۴۷- گزینه «۲»

نثر صورت سؤال به پرهیز از مادیات اشاره ندارد، بلکه می‌گوید اهل دنیا هم طالب رفاه در زندگی و جاه و مقام هستند و هم طالب ثواب آخرت. ضمناً به یکی از راه‌های رسیدن به این اهداف اشاره می‌کند که اندوختن مال از راه پسندیده و حلال است.

از میان ابیات گزینه‌ها تنها بیت گزینه «۲» توصیه‌ای راجع به شیوه صحیح کسب مال دارد. در این بیت شاعر می‌گوید حتی اگر تمام عالم در خون غرق شود، باز بنده خدا روزی‌اش را از راه حلال کسب می‌کند و جز حلال نمی‌خورد.

بررسی گزینه‌ها:

گزینه «۱»: توصیه به پرهیز از دنیا و مادیات

گزینه «۳»: چشم‌پوشی از مال و ثروت دنیا راه را به سوی شناخت خداوند می‌گشاید.

گزینه «۴»: نفی تبعیت از نفس (تأثیر منفی خواهش‌های نفسانی و جسمانی بر ارزش جان انسان)

(علوم و فنون ادبی (۱)، مفهومی، صفحه ۸۴)

(امیرحسین اشتری)

۴۸- گزینه «۴»

همه گزینه‌ها درباره حضور همیشگی خداوند است، اما گزینه «۴» درباره تسبیح خدا توسط همه موجودات است.

(علوم و فنون ادبی (۱) مفهومی، صفحه ۹۳)

(مسن اصفهانی)

۴۹- گزینه «۲»

مفهوم مشترک بیت صورت سؤال با ابیات مرتبط: بخت‌برگشتگی و نگون‌بختی انسان
مفهوم بیت گزینه «۲»: شاعر در این بیت پشت‌پازدن به بخت و اقبال را موجب بلندمرتبی خود می‌داند.

(علوم و فنون ادبی (۳)، مفهومی، فودارزایی، صفحه ۲۸)

(الهام ممدری)

۵۰- گزینه «۲»

مفهوم مشترک گزینه‌های «۱»، «۳» و «۴»، وفاداری به محبوب و پرهیز از عشق‌ورزی به دیگران است، اما بیت گزینه «۲» می‌گوید: تصور مکن که به ناسازگاری با دوست کاری بر دست من رود حتی اگر عالمی به خصومت با من، هم‌دست و متحد شوند.

(علوم و فنون ادبی (۱)، مفهومی، صفحه ۱۰۰)

وزن بیت «ث»، مفعول فاعلات مفاعیل فاعلن یا همان مستفعلن مفاعیل مستفعلن فعل است و مصوت بلند «ای» در پایان واژه‌های «ساقی» و «کامی» کوتاه تلفظ نمی‌شود و فاقد اختیار زبانی است.

(علوم و فنون ادبی، موسیقی شعر)

۴۵- گزینه «۴»

(سیدعلیرضا احمدی)

موارد حذف همزه: «نهادم از» و «خصومت از» / موارد تغییر کمیت مصوت: بلند تلفظ کردن مصوت کوتاه پایان کلمات «بنده» و «میانه»

تشریح سایر گزینه‌ها:

گزینه «۱»: وزن رباعی مفعول مفاعیل مفاعیل فعل است.

گزینه «۲»: جناس: «راست» و «خواست» / فاقد تشبیه

گزینه «۳»: حروف اصلی قافیه: «است» و حرف روی «ت» است.

(علوم و فنون ادبی، ترکیبی)

۴۶- گزینه «۳»

(الهام ممدری)

معنای بیت صورت سؤال: من از همان روز نخست که به عشق گرفتار شدم، یقین کردم که باید مانند فرهاد جان خود را در این راه فدا کنم.

شاعر مسیر عاشقی را دشوار و پر از درد و رنج بیان می‌کند و می‌گوید که در راه عشق بیم آن است که جان خود را از دست بدهی. این مفهوم در ابیات گزینه‌های «۱»، «۲» و «۴» نیز مشاهده می‌شود.

تشریح معنای ابیات گزینه‌ها:

گزینه «۱»: نی سخن از راه دشوار و خونین عشق می‌گوید و در این مورد از عشق مجنون و عاقبت او که به مرگ دچار شد، داستان‌ها می‌گوید.

گزینه «۲»: من همانند شمع بارگاه عشق هستم و باکی از مردن ندارم. چراکه در این راه بسیار دچار خطر و مشکلات شده‌ام.

گزینه «۳»: بلبل به خاطر عاشق‌بودن و قدم‌گذاشتن در راه عشق است که شهرتی یافته و نامش بر سر زبان‌ها افتاده است. ملاحظه می‌کنید که این بیت بیشتر به ارزش‌بخش‌بودن عشق اشاره دارد و بنابراین با بیت صورت سؤال هم‌مفهوم نیست.

گزینه «۴»: این بیت اشاره به منصور حلاج دارد که در مسیر عشق به دار آویخته شد و جان خود را از دست داد. معنای بیت: عشق در نهایت به جان‌بازی ختم می‌شد و پله‌ای (مرحله‌ای) پس از این پله (مرحله) وجود نداشت.

(علوم و فنون ادبی (۱)، مفهومی، صفحه ۱۰۵)

جامعه‌شناسی (۳)

۵۱- گزینه «۳»

(امیرمسین قزایی)

- دانش عمومی گسترده‌ترین بخش ذخیره دانشی است.
- فیلم سینمایی «دورافتاده» بیانگر اهمیت دانش عمومی است.
- تلاش علمی به تدریج بر ذخیره دانش علمی جهان اجتماعی می‌افزاید و دانش عمومی را غنی‌تر می‌کند.
- زبان یک پدیده اجتماعی است که ما درباره آن هم دانش عمومی و هم دانش علمی داریم.

(جامعه‌شناسی (۳)، ذخیره دانشی، صفحه‌های ۴ و ۵)

۵۲- گزینه «۳»

(مریم فسروی دهنوی)

گزینه «۱»: نادرست (بر اساس دیدگاه دوم دانش‌ها خلق و بازسازی واقعیت هستند). - درست
گزینه «۲»: درست - درست
گزینه «۳»: درست - نادرست (دانش عمومی به طور همه جانبه از دانش علمی حمایت نمی‌کند)
گزینه «۴»: نادرست (دانش عمومی در مقابل دانش علمی از ارزش ناچیزی برخوردار است). - نادرست (جهان‌های اجتماعی مختلف بر اساس هویت فرهنگی خود تعاریف متفاوتی از دانش علمی دارند).

(جامعه‌شناسی (۳)، ذخیره دانشی، صفحه‌های ۶ تا ۸)

۵۳- گزینه «۳»

(ریحانه امینی)

تشریح عبارت نادرست:

موضوع علوم انسانی عام‌تر از موضوع علوم اجتماعی است و علوم اجتماعی بخشی از علوم انسانی محسوب می‌شود.

(جامعه‌شناسی (۳)، علوم اجتماعی، صفحه‌های ۱۱ و ۱۲)

۵۴- گزینه «۳»

(مهرا کرمی - هگلان)

تشریح موارد نادرست:

- جامعه‌شناسی خرد کنش اجتماعی و سایر پدیده‌های اجتماعی خرد را مورد بررسی قرار می‌دهد. (ارزش‌ها و عقاید اجتماعی در جامعه‌شناسی کلان مورد بررسی قرار می‌گیرند).

- علوم اجتماعی ظرفیت دآوری درباره علوم طبیعی و فناوری حاصل از آن را دارد همچنین درباره فرصت‌ها و محدودیت‌های فناوری به انسان‌ها آگاهی می‌دهد.

(جامعه‌شناسی (۳)، علوم اجتماعی، صفحه‌های ۱۳ و ۱۶)

۵۵- گزینه «۴»

(سینا غلامی)

- نظم اجتماعی در نتیجه قواعدی برقرار می‌شود که ما انسان‌ها برای با هم زندگی کردن پذیرفته‌ایم.

- ساختار اجتماعی ارتباط میان پدیده‌های اجتماعی است.

- جامعه‌شناسان برای شناختن نظم از امور آشنا و مانوس، آشنایی‌زدایی می‌کنند.

(جامعه‌شناسی (۳)، نظم اجتماعی، صفحه‌های ۲۰، ۲۱ و ۲۳)

۵۶- گزینه «۳»

(سید آرش مرتضائی‌فر)

- منظور از تبیین بیان چرایی یک پدیده یا نشان دادن علت ایجاد یا زوال آن است.

- رشته‌های مذکور همگی از علوم اجتماعی هستند.

- پیش‌بینی و کنترل پدیده‌های اجتماعی هدف جامعه‌شناسی تبیینی است.

(جامعه‌شناسی (۳)، ترکیبی، صفحه‌های ۱۶، ۲۵ و ۲۷)

۵۷- گزینه «۴»

(سید آرش مرتضائی‌فر)

- کنش انسان را نمی‌توان فقط با روش تجربی تحلیل کرد زیرا اگرچه حس و تجربه از ابزارهای مهم شناخت علمی هستند اما روش تجربی توان فهم معانی کنش انسان‌ها را ندارد.

- در جامعه‌شناسی تبیینی ارزش بودن مهربانی و ضد ارزش بودن کینه‌توزی و خودخواهی قابل مشاهده و فهم نیست؛ زیرا با استفاده از روش‌های تجربی نمی‌توان گفت که مهربانی یک فضیلت اخلاقی و کینه‌توزی یک رذیلت اخلاقی است.

- پیشرفت‌های چشم‌گیر جهان غرب در حوزه صنعت و فضا به فراگیرتر و عمیق‌تر شدن فجایع انسانی و زیست‌محیطی منجر شده است.

(جامعه‌شناسی (۳)، کنش اجتماعی، صفحه‌های ۳۷ و ۳۸)

۵۸- گزینه «۱»

(سید آرش مرتضائی‌فر)

- «انسان در فیلم سینمایی «عصر جدید» شیء و در فیلم سینمایی «تلقین» موجودی آگاه دانسته شده است.»

- زرد، قرمز، آبی اثر واسیلی کاندینسکی، خالق نقاشی‌های مدرن انتزاعی، این نقاشی‌ها، تفاسیر عمیقی با خود دارند و چیزی که در ظاهر به نظر می‌رسند، نیستند. شکل‌ها و رنگ‌ها به واقعیتی مشخص بیرون از ذهن اشاره ندارند.

- اندازه‌گیری اجزای بدن در ایام جنگ جهانی دوم برای تعیین این‌که چه کسی از نژاد برتر برخوردار است و برگزاری جشنواره‌های زیبایی در روزگار ما، نشان‌دهنده تأکید افراطی بر امور قابل مشاهده‌اند. (سقوط ارزش‌ها)

(جامعه‌شناسی (۳)، کنش اجتماعی، صفحه‌های ۳۸ تا ۴۰)

۵۹- گزینه «۲»

(یاسین ساعدی)

با اینکه فضای مجازی معنای به روز بودن را در خود دارد ولی سبب می‌شود که فرد کاربر از زمان و مکان خودش جدا شود. با وجود دسترسی به مطالب زیاد و متنوع از دسترسی به مطالب مهم محروم گردد، با وجود آزادی و قدرت، تحت کنترل قرار گیرد و با وجود سرگرم شدن سطحی شود.

(جامعه‌شناسی (۳)، کنش اجتماعی، صفحه ۳۹)



۶۰- گزینه «۱»

(سیدآرش مرتضائی فر)

- مارکس از سلطه نظمی که گویا هدفی جدا از انسان‌ها و نیازهای واقعی آن‌ها دارد، به «فقس آهنین» تعبیر می‌کند. (رکود اراده‌ها)
- اندازه‌گیری اجزای بدن در ایام جنگ جهانی دوم و فاجعه هیروشیما و ناکازاکی مربوط به «سقوط ارزش‌ها» است.

(پایه‌شناسی (۳)، کنش اجتماعی، صفحه‌های ۳۷ تا ۳۹)

جامعه‌شناسی (۱)

۶۱- گزینه «۳»

(سیدآرش مرتضائی فر)

- این زبان به دلیل مشارکت فعال ایرانیان در حیات فکری جهان اسلام از محدوده زبان سیاسی مشترک اقوام ایرانی فراتر رفت و به‌عنوان زبان دوم جهان اسلام، مرزهای امپراتوری‌های گورکانی و عثمانی را درنوردید و در مناطق مختلف جهان اسلام، از هندوستان و تبت تا آسیای صغیر و شبه‌جزیره بالکان گسترش یافت.

- قدرت سیاسی و نظامی غرب در نخستین رویارویی‌ها بخش‌هایی از ذهنیت مسلمانان را به خودباختگی فرهنگی دچار ساخت و این امر سبب شد تصویری که شرق‌شناسان و تاریخ‌نگاران غربی از هویت جهان اسلام القا می‌کردند در بین جوامع اسلامی و از جمله در جامعه ایران رواج یابد.

- جامعه ایران با بازگشت به هویت اسلامی خود که هویتی مستقل، فعال و اثرگذار است به‌صورت قلب تپنده بیداری اسلامی درآمد.

(پایه‌شناسی (۱)، هویت، صفحه‌های ۱۰۹، ۱۱۰ و ۱۱۳)

۶۲- گزینه «۳»

(مریم فسروی رهنوی)

- هنگامی که سلطه به شیوه فرهنگی اعمال شود بیشتر مورد رضایت و پذیرش قرار می‌گیرد؛ جامعه‌شناسان از این نوع سلطه به «هژمونی» تعبیر می‌کنند. سلطه هژمونیک از شیوه‌ها و ابزارهای فرهنگی مانند هنر و رسانه برای مهندسی رضایت عمومی و توجیه برتری‌جویی خود استفاده می‌کند. برای نمونه رسانه‌های آمریکایی، «اسلام‌هراسی» را به‌عنوان شیوه‌های برای بسط هژمونی آمریکا به کار می‌برند، تا مردم جهان را برای مقابله با اسلام راضی و همراه سازند.

- امروزه بسیاری از کنشگران فردی با استفاده از شبکه‌های اجتماعی، ارتباطات اجتماعی گسترده‌ای در فضای مجازی دارند و به همین دلیل گاهی در مقایسه با دولت‌ها تأثیرگذاری اجتماعی و فرهنگی بیشتری دارند؛ سلبریتی‌ها، ستاره‌های هنری، ورزشی و ... از جمله این کنشگران فردی هستند که در برخی موارد می‌توانند جریان‌ساز شوند.

- قدرتی که بدون استفاده از تهدید و با رضایت طرف مقابل به‌دست می‌آید دارای مقبولیت است. مدار مقبولیت، خواست و اراده کسانی است که قدرت بر آن‌ها اعمال می‌شود. مقبولیت و مشروعیت حقیقی می‌تواند با هم باشند و در برخی موارد نیز جدا از یکدیگر باشند.

- شعار مذکور نشان‌دهنده تأثیر نظام سیاسی بر نظام فرهنگی است.

(پایه‌شناسی (۱)، هویت، صفحه‌های ۱۲۵، ۱۲۷ و ۱۲۸)

۶۳- گزینه «۲»

(رانیا امیری)

شبه‌حکوت	بر اساس فضیلت	بر اساس خواست
تعداد حاکمان	موناشرشی	و میل افراد
فرد	آریستوکراسی	تیرانی
اقلیت	الیگارشی	

(پایه‌شناسی (۱)، هویت، صفحه ۱۲۹)

۶۴- گزینه «۲»

(پور بلبلیان)

الف) افزایش جمعیت یک جهان اجتماعی به منزله گسترش فرهنگ و معانی آن است.

ب) کاهش جمعیت، شاخص و نشانه جهان اجتماعی متجدد است. این جوامع برای جبران کاهش جمعیت، سیاست‌های تشویقی و همچنین پذیرش مهاجران را در دستور کار خود قرار داده‌اند.

ج) هدف اسلام تأسیس جهان اجتماعی توحیدی و گسترش آن است.

د) در مواقعی که جهان اجتماعی با کاهش یا رشد جمعیت مواجه می‌شود، نهاد سیاست که مسئولیت هماهنگی نهادها را برعهده دارد برای حل مشکل جمعیتی چاره‌اندیشی می‌کند.

(پایه‌شناسی (۱)، هویت، صفحه‌های ۱۳۴ تا ۱۳۶)

۶۵- گزینه «۳»

(سینا غلامی)

بررسی گزینه‌های نادرست:

مورد «ب»: هجوم اقتصادی به ایران تاریخی طولانی دارد و در ادوار مختلف از سوی استعمارگران غربی به صورت‌های مختلفی دنبال شده است. این کار در زمان قاجار با تلاش برای اخذ امتیازات مختلف مانند امتیاز رویترو و رژی و ... و در دوره پهلوی از طریق تاراج نفت، فروش جنگ‌افزار و کالاهای مصرفی و صنایع مونتاژ و تخریب بنیان‌های تولید ملی به‌ویژه روح خودباوری ملت ایران انجام شد.

مورد «د»: اقتصاد وابسته می‌تواند در کوتاه‌مدت (نه بلندمدت) احساس رفاه بیشتری را آن هم با نوسانات زیاد برای مردم به ارمغان آورد، اما پایدار نیست.

(پایه‌شناسی (۱)، هویت، صفحه‌های ۱۳۸ و ۱۴۰)

جامعه‌شناسی (۲)

۶۶- گزینه «۲»

(امیر حسین فزایی)

تشریح گزینه‌ها:

گزینه «۱»: درست - درست

گزینه «۲»: درست - نادرست (اصلاح رفتار دولت‌ها، هدف هر دو گروه بود).

گزینه «۳»: درست - درست

گزینه «۴»: نادرست (بیداری را بازگشت به اسلام و عمل به آن می‌دانستند).

- درست

(پایه‌شناسی (۲)، بیداری اسلامی و جهان فزاید، صفحه‌های ۱۰۹ تا ۱۱۲)



روان‌شناسی

۷۱- گزینه «۳»

(هاآ امامزاده)

موقعیت اول: به یاد آوردن و فراخواندن اطلاعات از حافظه، به سومین مرحله حافظه، یعنی بازیابی اشاره دارد. (رد گزینه ۲)

موقعیت دوم: در این موقعیت اطلاعات به رمزهای معنادار تبدیل شده و سپس رمزها به حافظه سپرده می‌شوند. گام به حافظه سپردن اطلاعات، رمزگردانی نام دارد. (رد گزینه ۱)

موقعیت سوم: در این موقعیت اطلاعات چند سال پیش، در حافظه نگهداری شده است. ذخیره کردن و نگهداری اطلاعات در حافظه ذخیره‌سازی یا اندوزش نام دارد. (رد گزینه ۴)

(روان‌شناسی، حافظه و علل فراموشی، صفحه‌های ۹۱ تا ۹۳)

۷۲- گزینه «۴»

(هاآ امامزاده)

الف) درست است؛ هرچه استفاده از اطلاعات در حافظه کاری بیشتر شود، ماندگاری اطلاعات در آن نیز بیشتر می‌شود و در نتیجه اطلاعات بیشتری در حافظه کاری ذخیره و ظرفیت ذخیره‌سازی آن بیشتر از حافظه کوتاه‌مدت می‌شود. (رد گزینه‌های ۱ و ۳)

ب) نادرست است؛ شباهت حافظه حسی و حافظه بلندمدت در ظرفیت اندوزش (هر دو ظرفیت اندوزش نامحدود دارند) و تفاوت این دو در زمان بازیابی اطلاعات است.

ج) درست است؛ مهم‌ترین دلیل فراموشی اطلاعات در حافظه کوتاه‌مدت، محو شدن مواد اطلاعاتی به دلیل گذشت زمان یا جایگزینی اطلاعات جدید با موارد ذخیره‌شده است.

د) درست است؛ حافظه کوتاه‌مدت ۵ تا ۹ ماده را برای حداکثر چند دقیقه ذخیره می‌کند. (رد گزینه ۲)

(روان‌شناسی، حافظه و علل فراموشی، صفحه‌های ۹۵ تا ۹۷)

۷۳- گزینه «۳»

(هاآ امامزاده)

حافظه رویدادی دربرگیرنده تجربه مشخصی است که به زمان و مکان مشخص مربوط می‌شود که موارد «ب»، «د» و «ه» در زمره حافظه رویدادی قرار می‌گیرند چون در حافظه رویدادی فرد اتفاقاتی را بیان می‌کند که در یک مکان و زمان خاص برای او اتفاق افتاده است.

در حافظه معنایی دانش عمومی ذخیره می‌شود؛ یعنی اطلاعاتی که بین افراد مشترک است مربوط به تجربه مشخص در زمان و مکان مشخص نیست. (مثل اطلاعاتی که در مدرسه به دانش‌آموزان یاد داده می‌شود و در موارد «الف»، «ج» یعنی نام بردن شهرستان‌ها اطلاعات عمومی) و حفظ مطالب درسی (آموختن مطالب جدید) در حیطه حافظه معنایی قرار می‌گیرند.

(روان‌شناسی، حافظه و علل فراموشی، صفحه‌های ۹۷ و ۹۸)

۶۷- گزینه «۳»

(سید آرش مرتضائی‌فر)

- در مقاومت منفی حاکمیت پادشاه، ظالمانه و غیرمشروع دانسته می‌شود و همکاری سیاسی با آن جز در حد واجبات نظامیه انجام نمی‌شود. (نمونه تاریخی آن: تدوین رساله‌های جهادیه)

- جنبش تنباکو نمونه‌ای از «فعالیت رقابت‌آمیز اصلاحی» است.

- تغییر ساختار سیاسی ویژگی انقلاب اجتماعی است. (انقلاب مشروطه و جنبش عدالتخانه)

(جامعه‌شناسی (۲)، بیداری اسلامی و جهان بربر، صفحه‌های ۱۱۶ تا ۱۱۸)

۶۸- گزینه «۳»

(یاسین سعیدی)

تشریح موارد نادرست:

الف) انقلاب اسلامی ایران فقط یک انقلاب سیاسی نبود؛ بلکه هویتی فرهنگی و تمدنی داشت و از آموزه‌های اسلامی بهره می‌برد و به فلسفه‌ها و مکاتب سیاسی غرب تعلق نداشت.

ج) انقلاب‌های آزادی‌بخش در مقابله با استعمار قدیم و حذف کارگزاران مستقیم غرب موفق می‌شدند ولی در قطع وابستگی اقتصادی و فرهنگی توفیقی نداشتند.

(جامعه‌شناسی (۲)، بیداری اسلامی و جهان بربر، صفحه‌های ۱۲۱ و ۱۲۲)

۶۹- گزینه «۲»

(سید آرش مرتضائی‌فر)

- انقلاب اسلامی نخستین انقلابی بود که بعد از انقلاب فرانسه اتفاق افتاد؛ زیرا هیچ‌یک از انقلاب‌هایی که پس از انقلاب فرانسه رخ داده بودند، یک انقلاب جدید نبودند بلکه همه در جهت بسط و گسترش انقلاب فرانسه بودند.

- انقلاب اسلامی با بازگشت به اسلام و اتکا به فقه سیاسی و اجتماعی شیعی، مسئله اسرائیل را مسئله جهان اسلام مطرح می‌کرد.

(جامعه‌شناسی (۲)، بیداری اسلامی و جهان بربر، صفحه‌های ۱۲۵ و ۱۲۹)

۷۰- گزینه «۳»

(ریحانه امینی)

تشریح موارد:

- انقلاب اسلامی در شکل‌گیری و گسترش اندیشه‌های پسامدرن، به‌وجود آمدن رویکرد دینی و معنوی به زندگی اجتماعی در جوامع غربی، از دست رفتن اعتبار ارزش‌ها و آرمان‌های پس از رنسانس و شکل‌گیری نظریه‌های افول سکولاریسم مؤثر بود.

- کشورهای غربی در نخستین نظریه‌پردازی‌های خود، فروپاشی بلوک شرق را به شکل‌گیری نظم نوین جهانی بر مدار یک قطب واحد معنا می‌کردند. نظریه پایان تاریخ فوکویاما همین معنا را القا می‌کرد.

- طراحی و اجرای کودتای نوژه و هشت سال جنگ تحمیلی از نخستین تلاش‌هایی بود که برای مقابله با انقلاب اسلامی ایران انجام شد.

(جامعه‌شناسی (۲)، بیداری اسلامی و جهان بربر، صفحه‌های ۱۳۲ تا ۱۳۴)

۷۴- گزینه «۳»

(ممدعرفان فرهاری)

تصحیح موارد نادرست:

- در خطای «اضافه کردن» فرد چاله‌های ایجادشده را پر می‌کند.
- «حافظه کاذب» یکی از رایج‌ترین خطاهای «اضافه کردن» است.
(روان‌شناسی، حافظه و علل فراموشی، صفحه‌های ۹۹ و ۱۰۰)

۷۵- گزینه «۳»

(یاس فاطمه ابراهیمیان)

بهترین شیوه برای کنترل اثر گذشت زمان بر حافظه، مرور اطلاعات در زمان مناسب است. از آنجا که بیش از نیمی از مطالب حافظه پس از گذشت ۱ ساعت فراموش می‌شود، بهتر است برای کنترل اثر گذشت زمان، این دانش‌آموز در همان روزی که مطالب درسی را آموخته، آن‌ها را مرور کند؛ پس گزینه «۱» نادرست است. با گذشت زمان از شدت فراموشی کاسته می‌شود، بنابراین گزینه «۲» نیز نادرست است. از سوی دیگر، مطالعه بدون استراحت نیز به دلیل تداخل اطلاعات، یکی از دلایل فراموشی است؛ پس گزینه «۴» نیز نادرست است.

(روان‌شناسی، حافظه و علل فراموشی، صفحه‌های ۱۰۰ تا ۱۰۲)

۷۶- گزینه «۲»

(یاس فاطمه ابراهیمیان)

سارا به ادبیات علاقه دارد و به همین دلیل است که نام نویسنده، مترجم و انتشارات آن کتاب را به یاد می‌آورد، با این حال او نسبت به طرح جلد کتاب کم‌توجه بوده و آن را رمزگردانی نکرده است، بنابراین آن را به یاد نمی‌آورد.
(روان‌شناسی، حافظه و علل فراموشی، صفحه ۱۰۲)

۷۷- گزینه «۳»

(یاس فاطمه ابراهیمیان)

بررسی گزینه‌ها:

گزینه «۱»: درست است، زیرا «معلم» و «مدرسه» ارتباط معنایی دارند، بنابراین «معلم» یک نشانه‌بازیابی معنایی برای واژه «مدرسه» به شمار می‌رود.
گزینه «۲»: درست است، استفاده بیش‌ازحد از فناوری جهت انجام تکالیف جدید در طولانی‌مدت باعث تضعیف حافظه می‌شود.
گزینه «۳»: نادرست است؛ نشانه‌های بازیابی معنایی یا درونی، به علت ارتباط معنایی، کارآمدتر از نشانه‌های حسی یا بیرونی هستند.
گزینه «۴»: درست است، زیرا «هلو» با «سیب» ارتباط معنایی دارد و برای نشانه‌بازیابی بودن، کارآمدتر است.

(روان‌شناسی، حافظه و علل فراموشی، صفحه‌های ۱۰۳ تا ۱۰۵)

۷۸- گزینه «۱»

(ممدعرفان فرهاری)

- مطالب مهم و کاربردی، دوست‌داشتنی هستند. چیزی را که دوست نداشته باشیم، به‌راحتی رمزگردانی نمی‌شود.
- بیشترین فراموشی در ساعات نخستین بعد از یادگیری رخ می‌دهد؛ بنابراین، بهترین زمان مرور مطالب، چند ساعت بعد از یادگیری است.
- در مرور مطالب، در هر بار از خودتان بپرسید این بار به چه مفهوم جدیدی رسیدم که در دفعات گذشته به آن دست نیافتیم.

- افرادی که می‌گویند حافظه ما ضعیف است، مشکل حافظه ندارند، بلکه مشکل توجه دارند. بنابراین برای جلوگیری از تقسیم توجه باید از انتخاب همزمان چند ماده اطلاعاتی پرهیز کرد.

(روان‌شناسی، حافظه و علل فراموشی، صفحه‌های ۱۰۵ و ۱۰۶)

۷۹- گزینه «۳»

(ممدعرفان فرهاری)

پیش‌خوانی	مطالب هر فصل را پیش‌خوانی کنید تا برداشت کلی داشته باشید.
سؤال کردن	سعی کنید در مورد متن چند سؤال کلیدی داشته باشید.
خواندن	مطالب را به دقت بخوانید تا بتوانید به پرسش‌ها پاسخ دهید.
به خود پس‌دادن	جواب‌ها را بیان کنید و در صورت لزوم دوباره متن را بخوانید.
آزمون	به صورت منظم یادآوری اطلاعات را آزمایش کنید.

«آزمون» آخرین مرحله از مراحل پس‌خاست و مرور دوباره درس در مرحله چهارم، یعنی «به خود پس‌دادن» انجام می‌شود، پس روش مطالعه حسین با روش پس‌خبا مطابقت ندارد.

تشریح گزینه‌های درست:

گزینه «۱»: یادگیری جدید مانع یادآوری قبلی می‌شود و یادگیری با فاصله و استراحت اثر تداخل را کاهش می‌دهد و تداخل اطلاعات باعث عملکرد ضعیف در یادگیری می‌شود.

گزینه «۲»: مطالعه چندحسی یعنی علاوه بر رمزگردانی شنیداری، از رمزگردانی دیداری هم استفاده کنیم. مهدی علاوه بر بیان تاکتیک‌های دفاعی (رمزگردانی شنیداری) آن را در ذهن خود تصویرسازی می‌کند (رمزگردانی دیداری).

گزینه «۴»: یادگیری حروف کلمه مانع [م - ا - ن - ت - ع] به صورت حروف اول تشکیل‌دهنده اصول دین، مربوط به رمزگردانی معنادار است.
(روان‌شناسی، حافظه و علل فراموشی، صفحه‌های ۱۰۶ و ۱۰۷)

۸۰- گزینه «۲»

(ممدعرفان فرهاری)

- عبارت اول به بررسی تفاوت دو مفهوم اشاره می‌کند که مربوط به روش «تمایزبخشی» است.

- در عبارت دوم سعید به حفظ واژگان اصراری ندارد و مطالبی که یادگرفته است را به زبان خودمانی بازگو می‌کند.

- استفاده از مثال‌های بیشتر برای درک مفاهیم، به «فن بسط معنایی» اشاره دارد.

- عبارت چهارم به «یادداشت‌برداری» اشاره دارد که مربوط به «استفاده از چند روش حرکتی» است.

(روان‌شناسی، حافظه و علل فراموشی، صفحه‌های ۱۰۷ تا ۱۰۹)

عربی زبان قرآن (۳) و (۱)

۸۱- گزینه «۲»

(مرتضی کاظم شیروری)
«كَانَ النَّاسُ»: مردم بودند / «أُمَّةً وَاحِدَةً»: امتی یگانه، یک امت واحد / «بَعَثَ»: فرستاد، برانگیخت / «لِلَّهِ»: خداوند / «النَّبِيِّينَ»: پیامبران، رسولان / «مُبَشِّرِينَ»: بشارت‌دهنده، مژده‌دهنده (نقش حال را دارد و تنها در این گزینه به‌درستی ترجمه شده است ← رد سایر گزینه‌ها)
(ترجمه، مشابه امتحان نهایی فروردار ۱۳۹۹)

۸۲- گزینه «۳»

(روح‌الله گلشن)
«سَأَلَنِي صَدِيقِي»: دوستم از من پرسید («سَأَلَنِي» در اصل از «سَأَلَ» + نون وقایه + ضمیر «ی» تشکیل شده و نقش ضمیر «ی» مفعول است.) (رد گزینه‌های «۲» و «۴») / «تُصَدِّقُ»: باور می‌کنی (رد گزینه‌های «۱» و «۴») / «النَّفْطَ مَادَّةً تُسْتَعْمَلُ»: نفت ماده‌ای است که به کار می‌رود / «فِي صَنَاعَاتٍ كَثِيرَةٍ»: در صنایع بسیاری (موصوف و صفت) (رد گزینه‌های «۱» و «۲») / «تُعَدُّ»: به شمار می‌آید / «مِنْ أَهَمِّ مَوَادِّ الطَّاقَةِ»: از مهم‌ترین منابع انرژی / «فَلذَلِكَ»: از این جهت، به همین دلیل / «تُسَمَّى»: نامیده می‌شود (فعل مضارع مجهول) (رد گزینه‌های «۲» و «۴») / «الذَّهَبَ الْأَسْوَدَ»: طلای سیاه «عند بعض الباحثين»: نزد برخی پژوهشگران (رد گزینه‌های «۲» و «۴»)

نکته مهم درسی:

فعل «صَدَّقَ (يُصَدِّقُ)»: راست گفت «را با «صَدَّقَ (يُصَدِّقُ)»: باور کرد» اشتباه نگیرد.
(ترجمه)

۸۳- گزینه «۲»

(کتاب آبی پیمان‌های، کنگور فارح از کشور ۹۸)
«لَبِيتَ»: کاش، ای کاش (رد گزینه‌های «۱» و «۳») / «يَعْرِفُونَ»: بدانند (رد گزینه‌های «۳» و «۴») / «أَنَّ الطَّالِبَ الْمُجْتَهِدَ»: که دانشجوی (دانش‌آموز) کوشا (تلاشگر) / «يَقْدِرُ»: می‌تواند (رد گزینه‌های «۳» و «۴») / «أَنْ يَعْوِضَ»: جبران کند / «بِالاجْتِهَادِ»: با تلاش
(ترجمه)

۸۴- گزینه «۴»

(ولی بریی - اهور)
«اخْتَرَعَ» (فعل ماضی مجهول): اختراع شد (رد گزینه‌های «۱» و «۲») / «أَقْبَلَ عَلِيٌّ»: روی آوردند به (رد گزینه «۲») / «شَرَّاهُ»: خریدن آن (رد گزینه «۳») / «كثيْرٌ مِنْ»: بسیاری از (رد گزینه «۲») / «رؤساء الشركات و المناجم و القوآت المسلّحة»: رؤسای شرکت‌ها و معادن و نیروهای مسلح / «استطاع» (فعل ماضی): توانست (رد گزینه «۲») / «مُخْتَرِعُهُ»: اختراع‌کننده‌اش، مخترع آن / «أَنْ يَكْسِبَ»: که دست یابد، که کسب کند / «ثروة كبيرة جداً»: ثروت بسیار بزرگی (رد گزینه «۱») / «إنتاج»: تولید (رد گزینه «۳») / «بعبعه»: فروشش (رد گزینه «۳»)
(ترجمه)

۸۵- گزینه «۱»

(رضا راشدرینیا)
«إِسْتِخْدَامُ الدِّينَامِيْتِ»: به‌کارگیری دینامیت / «فِي أَعْمَالِ الْإِنْسَانِ الصَّعْبَةِ»: در کارهای سخت انسان (رد گزینه‌های «۲» و «۴») / «تَسْبَبَ»: (فعل ماضی باب تَفَعَّلُ) منجر شد، باعث شد (رد گزینه‌های «۲» و «۳») / «تَسَهَّلَ»: آسان‌سازی (رد گزینه «۳») / «خَفِرَ الْأَنْفَاقُ»: حفر تونل‌ها (رد گزینه‌های «۲» و «۴») / «تَحْوِيلُ التَّلَالِ»: تبدیل تپه‌ها / «سهول صالحه للزراعة»: دشت‌هایی قابل کشت (رد گزینه «۴»)
(ترجمه، مشابه امتحان نهایی شهریور ۱۴۰۳)

۸۶- گزینه «۱»

(معمور باذرین - یاسوج)
تشریح سایر گزینه‌ها:
گزینه «۲»: در ترجمه فارسی «بتواند» اضافی است / «تِيَارِ الْمَاءِ فِي الْمَحِيظَاتِ»: جریان آب در اقیانوس‌ها
گزینه «۳»: «لِلْكَلْبِ آذَانٌ»: سگ گوش‌هایی دارد
گزینه «۴»: «تُحَدَّرُ»: هشدار می‌دهد (فعل مضارع معلوم است و «الْمُؤَاطِنِينَ» مفعول آن و منصوب است.)
(ترجمه)

۸۷- گزینه «۲»

(آرمین ساعرنپناه)
«لَا نَأْخُذُ» در واقع «لَا نَأْخُذُ» بوده است که علامت جزم آن، برای راحتی تلفظ، تبدیل به کسره شده است، بنابراین «لَا» در اینجا، از نوع نهی است و فعل باید به‌صورت «نباید بگیریم» ترجمه شود.
(ترجمه)

۸۸- گزینه «۱»

(کتاب تاک، کنگور فارح از کشور ۱۴۰۰)
«برتری دانشمند»: (مضاف + مضاف‌الیه) فضل العالم (رد گزینه‌های «۳» و «۴») / «مانند برتری پیامبر»: («پیامبر» باید مفرد و معرفه بیاید) کفضل النبی (رد سایر گزینه‌ها؛ در گزینه «۲»، «نبی» نکره است، در گزینه‌های «۳» و «۴» هم «انبیاء» جمع و نادرست است.) / «أَهْتِ خَوْشِ»: اتمته (رد گزینه‌های «۳» و «۴»)
(ترجمه)

۸۹- گزینه «۳»

(افشین کریمیان‌فر)
ترجمه گزینه «۳»: «هر کس دشمنی بکارد، زبان درو می‌کند» با مفهوم بیت صورت سؤال مرتبط است.
تشریح سایر گزینه‌ها:
گزینه «۱»: برای دنیابت چنان کار کن که گویی همیشه زندگی می‌کنی.
گزینه «۲»: هرگاه بر دشمن قدرت یافتی پس او را ببخش.
گزینه «۴»: روزگار دو روز است؛ یک روز به سود تو و یک روز به زیان تو.
(مفهوم)

ترجمه متن درک مطلب:

خورشید بزرگ‌ترین و نزدیک‌ترین ستاره به کره زمین محسوب می‌شود، خورشید به مسافت ۱۴۹,۶ میلیون کیلومتر از زمین فاصله دارد، مانند بقیه ستاره‌ها، بیشتر خورشید از هیدروژن و هلیوم تشکیل می‌شود، به طوری که هیدروژن ۷۴٪ از آن را تشکیل می‌دهد، سپس برای تولید انرژی، ذرات هیدروژن به هلیوم تبدیل می‌شوند. خورشید در طی واکنش‌های هسته‌ای در قلبش، حدود ۶۰۰ میلیون تن از ماده‌اش را در هر ثانیه از دست می‌دهد و از این واکنش‌ها، حرارتی تولید می‌شود که در مرکز هسته، به ۱۵ میلیون درجه سانتیگراد می‌رسد. با وجود این ارقام خیالی که دربارهٔ حرارت خورشید ذکر شد، می‌دانیم که آنچه از حرارت که به زمین می‌رسد، نیست مگر مناسب برای زندگی، و این همان حکمت خدا و بخشش او بر بشریت است، پس اگر خورشید کمی به سمت زمین حرکت می‌کرد، زندگی منقرض می‌شد و زمین آتش می‌گرفت، اما پاک و منزّه است خدایی که هر چیزی را با اندازه‌گیری خلق کرد.

۹۰- گزینه ۴

در گزینه «۴» آمده است: «هلیوم حدود بیست و پنج درصد از مادهٔ خورشید را تشکیل می‌دهد!» که مطابق متن صحیح است.

ترجمه گزینه‌های دیگر:

گزینه «۱»: حرارت خورشید در مرکز هسته برای زندگی مناسب است! (نادرست)
گزینه «۲»: برای تولید انرژی، همه ذرات هیدروژن به هلیوم تبدیل می‌شوند! (نادرست)
گزینه «۳»: حرارت خورشید در سطحش به ۱۵ میلیون درجه سانتیگراد می‌رسد! (نادرست)

(درک مطلب)

۹۱- گزینه ۱

ترجمه صورت سؤال: طی واکنش‌های هسته‌ای خورشید چه چیزی رخ می‌دهد؟

عبارت گزینه «۱» در مورد واکنش‌های هسته‌ای نادرست است: ماده در مرکز هسته به تدریج زیاد می‌شود!

ترجمه گزینه‌های دیگر:

گزینه «۲»: ذرات هیدروژن به هلیوم تبدیل می‌شوند! (صحیح)
گزینه «۳»: انرژی خورشیدی تولید می‌گردد که در جهان منتشر می‌شود! (صحیح)

گزینه «۴»: حرارت در خورشید، به خصوص در قلبش زیاد می‌شود! (صحیح)
(درک مطلب)

۹۲- گزینه ۲

صورت سؤال، موضوعی را می‌خواهد که در متن نیامده است:
گزینه «۲»: (وجود زندگی در سیاره‌ها) در متن ذکر نشده است.

(درک مطلب)

۹۳- گزینه ۳

«مفعول و منصوب ...» نادرست است. «الهیدروژین» فاعل و مرفوع است. ضمناً دقت کنید که «ین» (در «الهیدروژین») جزو خود کلمه است و علامت مثنی یا جمع نیست.

(تلیل صرفی و اعراب)

۹۴- گزینه ۱

«متعد» نادرست است. فعل «تتحول» (تبدیل می‌شود) نیاز به مفعول ندارد و لازم است.

(تلیل صرفی و اعراب)

۹۵- گزینه ۳

«بمع» فعل مضارع معلوم است (دقت کنید «إنفجاز» مفعول آن و منصوب است)، بنابراین حرکت‌گذاری فعل به صورت مجهول نادرست است (صحیح: یمنع). همچنین در این گزینه، «صغر» درست است.

(فیض حرکات)

۹۶- گزینه ۳

اسم «لا»ی نفی جنس، بدون «ال» می‌آید (رد گزینه «۱») و «تنوین» (بی) نمی‌پذیرد (رد گزینه «۴»)، ضمناً خبر آن مرفوع است، نه منصوب (رد گزینه «۲»).

دقت کنید در گزینه «۳»، «شراء» به عنوان اسم «لا»ی نفی جنس، «نکره»، بدون «ال» و «تنوین» آمده است و ضمناً «فتح» دارد؛ همچنین «ثبت» خبر آن می‌باشد، اما چون فعل ماضی است و اسم معرب نیست، علامت انتهای آن تغییری نکرده است.

نکته مهم درسی:

ساختار «لا»ی نفی جنس به صورت ««لا» + اسم فاعله‌دار + خبر مرفوع» است؛ مثال: لا فقر أشد من الجهل.

(«لا»ی نفی پنس)

۹۷- گزینه ۴

صورت سؤال، به دنبال اسم فاعلی است که نقش حال را داشته باشد. «عامه» حال و اسم فاعل است و حالت اسم ما قبل خود (المراقف) را بیان می‌کند (مراقب تأسیسات باشید، در حالی که عمومی هستند ...).

نکات مهم درسی:

۱) هرگاه بخواهیم از فعل ثلاثی مجردی که یک حرف تکراری در حروف اصلی خود دارد، اسم فاعل بسازیم، اسم فاعل بر وزن «فالت» می‌آید. مثال: «عام، حاد، هام»

۲) حال برای جمع‌های غیر عاقل (غیر انسان) به صورت مفرد مؤنث می‌آید.

تشریح سایر گزینه‌ها:

گزینه «۱»: «أنا مفرّة ...» حال از نوع جمله اسمیه است. دقت کنید «مفرّة» به تنهایی، خبر و اسم فاعل است.

تاریخ (۳)

۱۰۱- **گزینه ۱** (پوار بیلیدیان)
مطابق با متن کتاب درسی، ترتیب رویدادها در گزینه ۱ «به درستی فرایند به قدرت رسیدن ناپلئون بناپارت را نشان می‌دهد».

(تاریخ (۳)، ایران و جهان در آستانه دوره معاصر، صفحه ۲۹)

۱۰۲- **گزینه ۲** (آیرا فتح‌زاده)
سازمان قضایی عصر قاجار از دو گونه محاکم تشکیل شده بود:

۱- محاکم عرف: این محاکم به تخلفات و جرایم سیاسی و امنیتی مانند شورش، سرقت، نزاع و عدم پرداخت مالیات رسیدگی می‌کردند. این محاکم را قضا و مأمورانی اداره می‌کردند که از مقام‌های حکومتی فرمان می‌بردند و حقوق می‌گرفتند.

۲- محاکم شرع: دعاوی مدنی مانند دعوای خانوادگی، ملکی و ارث را حل و فصل می‌کردند. در این محاکم، روحانیان قضاوت می‌کردند و هزینه‌های رسیدگی بر عهده طرفین دعوا بود.

(تاریخ (۳)، سیاست و حکومت در عصر قاجار، صفحه ۴۰)

۱۰۳- **گزینه ۳** (یاسین ساعری)
تشریح عبارت‌های نادرست:

(الف) در آستانه جنگ جهانی اول، زمین‌های وسیعی از ایران زیر کشت پنبه بوده و میزان تولید، بیش از ۳۰ هزار تن برآورد شده است.

(ب) در زمان مظفرالدین‌شاه، برای مقابله با قحطی، کشاورزان به کشت سیب‌زمینی تشویق می‌شدند.

(تاریخ (۳)، اوضاع اجتماعی، اقتصادی و فرهنگی عصر قاجار، صفحه‌های ۵۱ و ۵۲)

۱۰۴- **گزینه ۱** (علیرضا پدرا)
ترتیب زمانی رویدادها:

(الف) ماجرای پوشیدن لباس روحانیان توسط نوز بلژیکی در جشن بالماسکه (ب) برخورد خشونت‌آمیز مأموران با مردم در پی اعتراض به گرانی قند

(د) مهاجرت به شهر ری (مهاجرت صغری)

(ج) تجمع عده‌ای از مردم در باغ سفارت انگلستان

(تاریخ (۳)، نهضت مشروطه ایران، صفحه‌های ۶۵ تا ۶۷)

۱۰۵- **گزینه ۱** (ننگور قارچ از کشور ایتالیا)
گسترش کشفیات باستان‌شناسی در ایران، منابع نوینی را پیش روی مورخان

قرار داد و زمینه تحولی عمیق و اساسی را در تاریخ‌نگاری فراهم آورد.

(تاریخ (۳)، تاریخ‌نگاری و منابع دوره معاصر، صفحه ۴)

گزینه ۲: در عبارت داده شده، حال وجود ندارد و «مُتَعَجِّبِينَ» خبر «صار» (از افعال ناقصه) و اسم فاعل است.

گزینه ۳: در عبارت داده شده، حال وجود ندارد. «العالم» فاعل و اسم فاعل است و «المُجِدَّة» نیز صفت و اسم فاعل است.

(هال)

۹۸- **گزینه ۳** (امیر حسین شکوری)

صورت سؤال، فعلی را می‌خواهد که می‌تواند مجهول باشد. در گزینه ۳، فعل «بسمع» به صورت مجهول به کار رفته است؛ ترجمه جمله: صدای زیبای بلبل هر صبح از بین درختان سرسبز شنیده می‌شود.

تشریح سایر گزینه‌ها:

گزینه ۱: در این گزینه، فعل معلوم است، «المُؤَظَّف» فاعل و «النَّوَاغِد» مفعول آن است. ترجمه جمله: کارمند قبل از خارج شدن از کار پنجره‌ها و درها را می‌بندد.

گزینه ۲: فعل «يَكْرِمُ» معلوم است. ترجمه جمله: صاحب‌خانه مهمانانش را با زبانی نیکو و لبخندی زیبا گرامی می‌دارد.

گزینه ۴: «يُعْطَى» از فعل‌های دومفعولی است که هم فاعل (المُعْلَم) و هم هر دو مفعول آن (الطَّلَاب، جوائز) در جمله آمده است. ترجمه جمله: معلم در صف صبحگاهی، جایزه‌های ارزشمندی را به دانش‌آموزان برای تلاششان در تحصیل می‌دهد.

(فعل معلوم و مجهول)

۹۹- **گزینه ۲** (مبیر بگلری)

در گزینه ۲، سه حرف اصلی فعل «تتمتی»، «م، ن، ی» است و نون اضافی (وقایه) ندارد. (علامت تشدید آن هم به خاطر باب تفعّل است.)

تشریح سایر گزینه‌ها:

گزینه ۱: «حسَن + نون وقایه + ی»

گزینه ۳: «یَسْأَلُونَ (نون جمع مذکر، به خاطر «لَم» حذف شده است) + نون وقایه + ی»

گزینه ۴: «أعْجَب + نون وقایه + ی»

(نون وقایه)

۱۰۰- **گزینه ۴** (مرتضی کاظم شیروزی)

در گزینه ۴، حرف جرّ «ب» به معنای «در» است، ولی در سایر گزینه‌ها، به معنای «با، به‌وسیله» می‌باشد.

ترجمه گزینه‌ها:

گزینه ۱: چیزی ناگهان مرا با نیرو به سمت بالا برد.

گزینه ۲: بخوان و پروردگارت گرامی‌ترین است؛ همان که به‌وسیله قلم یاد داد.

گزینه ۳: دلفین‌ها با دماغ‌های تیزشان به او ضربه می‌زنند و او را می‌کشند.

گزینه ۴: دلفین‌ها دوست دارند که انسان را در دریاها از غرق شدن نجات دهند.

(مروف هر)

تاریخ (۱)

۱۰۶- گزینه «۴»

(یوار بلبلیان)

جاده شاهی به فرمان داریوش بزرگ احداث شد. این جاده به طول بیش از ۲۴۰۰ کیلومتر، شوش، یکی از پایتخت‌های هخامنشی را به شهر سارد در آسیای صغیر متصل می‌کرد. به گفته هرودت، در طول جاده شاهی به فاصله هر ۲۵ یا ۳۰ کیلومتر، ایستگاه‌هایی با امکانات فراوان برای مسافران و کاروان‌ها ایجاد شده بود.

(تاریخ (۱)، اقتصاد و معیشت، صفحه ۱۲۰)

۱۰۷- گزینه «۱»

(آیرا فتاح‌زاده)

الف) سکه‌های طلا و نقره
ب) سکه‌های طلایی
ج) سکه‌های نقره‌ای
د) سکه‌های نقره‌ای و مسی
در قسمت‌های «ج» و «د» وجه اشتراک هر دو می‌تواند سکه‌های نقره‌ای باشد.

(تاریخ (۱)، اقتصاد و معیشت، صفحه‌های ۱۲۳ و ۱۲۴)

۱۰۸- گزینه «۱»

(تابان صیقلی)

تشریح عبارت‌های نادرست:

الف) سکه‌ها و آثار مورخان یونانی و رومی در کنار سنگ‌نوشته‌ها، نقش برجسته‌ها، شواهد باستان‌شناسی، کتاب‌های دینی و اندرزنامه‌های زرتشتیان و برخی آثار مورخان مسلمان، از منابع خبری درباره دین ساسانیان هستند. ما از دین ساسانیان به علت فراوانی اطلاعات و منابع، بیش از وضعیت دینی هخامنشیان و اشکانیان اطلاع داریم.
ب) موبدان موبد، از جایگاه بلندی در دربار برخوردار بود.

(تاریخ (۱)، دین و اعتقادات، صفحه‌های ۱۳۳ و ۱۳۴)

۱۰۹- گزینه «۱»

(فاطمه احمدی)

کودکان تا پنج یا هفت سالگی در درون خانواده پرورش می‌یافتند و مادران نقش مهمی در آشنایی فرزندان خود با آداب و رسوم خانوادگی، اجتماعی، دینی و میهنی و آموختن راه و رسم پسندیده زندگی به آنان داشتند.

(تاریخ (۱)، زبان، علم و آموزش، صفحه ۱۳۰)

۱۱۰- گزینه «۲»

(علیرضا پدرا)

تشریح موارد نادرست:

الف) مربوط به هخامنشیان است.
ج) مربوط به اشکانیان است.

(تاریخ (۱)، هنر و معماری، صفحه‌های ۱۳۳، ۱۳۷ و ۱۵۰)

تاریخ (۲)

۱۱۱- گزینه «۲»

(تابان صیقلی)

شاه اسماعیل و شاه تهماسب، ازبکان را شکست دادند. در دوران شاه تهماسب، سپاه صفوی قاطعانه ازبکان را شکست داد و از خراسان عقب راند.
(تاریخ (۲)، تحولات سیاسی و اقتصادی ایران در دوره صفوی، صفحه‌های ۱۳۷ تا ۱۳۹)

۱۱۲- گزینه «۲»

(فاطمه احمدی)

تشریح سایر گزینه‌ها:

گزینه «۱»: بحارالانوار اثر محمدباقر مجلسی است.
گزینه «۳»: بنیان‌گذار مکتب فلسفی اصفهان، میرداماد است.
گزینه «۴»: شیخ بهایی عالم و صاحب آثار متعدد است؛ اما از او به عنوان مؤسس مدرسه چهارباغ اشاره نمی‌شود؛ مدارس مثل مدرسه چهارباغ معمولاً به همت مقام‌های حکومتی یا خیرین ساخته می‌شدند.
(تاریخ (۲)، فرهنگ و تمدن در عصر صفوی، صفحه‌های ۱۳۹ و ۱۵۱)

۱۱۳- گزینه «۴»

(آیرا فتاح‌زاده)

الف) اربابان از جمله شاهان، درصدد برآمدند قسمت‌هایی از زمین‌ها و املاک خود را در برابر دریافت خدمات نظامی و غیرنظامی به زیر دستان و یا اشراف درجه دوم واگذار کنند. اشراف درجه دوم نیز به نوبه خود همین کار را با زیردستان خود کردند.

ب) پایین‌ترین مرتبه نظام اجتماعی سرف‌ها با جایگاه بلند اربابان فئودال، در تضاد است.

ج) شباهت هر دو قسمت در شروع ناامنی و هرج و مرج است.

(تاریخ (۲)، قرون وسطا، صفحه‌های ۱۶۳ تا ۱۶۵)

۱۱۴- گزینه «۱»

(یاسین سعیدی)

- فلورانس، مرکز داد و ستد کالاهای قیمتی فلزی و چرمی بود و تجارت پارچه را در بخش وسیعی از اروپا به خود اختصاص داده بود.
- بر اساس عقیده کلیسا، دنیاگرایی و میل به لذت‌جویی انسان را از رسیدن به سعادت و خوشبختی در جهان آخرت باز می‌دارد.
- بورژواها با ایجاد انجمن‌ها و شوراهای مختلف، نقش مؤثری در اداره امور شهرها به عهده گرفتند.

- مشهورترین اثر نقاشی داوینچی، شام آخر و مونالیزا یا لبخند ژکوند بود.

(تاریخ (۲)، رنسانس و عصر بربر، صفحه‌های ۱۷۴، ۱۷۶ و ۱۷۸)

۱۱۵- گزینه «۳»

(فاطمه عزیزی)

تشریح سایر گزینه‌ها:

گزینه «۱»: اختراع و توسعه صنعت چاپ، کمک فراوانی به فراگیر شدن پژوهش‌های علمی و نشر علم در اروپا کرد.
گزینه «۲»: اهتمام و اعتنا به روش تجربی، به تدریج سبب پیشرفت‌های جدیدی در بسیاری از علوم شد و زمینه انقلاب علمی را در سده ۱۷ میلادی و سپس در قرن ۱۸ میلادی فراهم ساخت.
گزینه «۴»: افزایش اطلاعات جغرافیایی و توسعه مهارت دریانوردی اروپاییان در دوران پس از جنگ‌های صلیبی و اواخر قرون وسطا تأثیر شایانی در کشف سرزمین‌ها و راه‌های جدید داشت.

(تاریخ (۲)، رنسانس و عصر بربر، صفحه‌های ۱۸۰ تا ۱۸۲ و ۱۸۶)

جغرافیا (۳)

۱۱۶- گزینه «۳»

(پواد بلبلیان)

روابط به شرح زیر است:

«الف» با «ب» ← معکوس / «الف» با «ج» ← معکوس / «الف» با «د» ← مستقیم / «ب» با «ج» ← مستقیم / «ب» با «د» ← معکوس / «ج» با «د» ← معکوس

(بجغرافیا (۳)، شهرها و روستاها، صفحه ۶)

۱۱۷- گزینه «۲»

(فاطمه امیری)

مادرشهر (متروپول) بزرگترین و مهمترین شهر یک ناحیه، استان یا کشور است. این شهر ممکن است پایتخت یا شهر اصلی یک ناحیه باشد که مرکز حکومتی، مذهبی، تجاری و ... است و از این جنبهها بر سایر سکونتگاهها برتری دارد.

(بجغرافیا (۳)، شهرها و روستاها، صفحه ۱۲)

۱۱۸- گزینه «۲»

(فرزانه ناظمی)

خط بساواپی مربوط به مبلمان شهری است؛ پس گزینههای «۱» و «۳» رد می‌شوند. در گزینه «۴» شهری را توصیف می‌کند که اقداماتی جهت امنیت و جرم‌خیز نبودن شهر رخ داده و شهر گزینه «۲» شهری جرم‌خیز و ناامن است.

(بجغرافیا (۳)، مدیریت شهر و روستا، صفحه‌های ۲۴ و ۲۶)

۱۱۹- گزینه «۲»

(یاسین ساعری)

تشریح عبارت‌های نادرست:

الف) تهیه و اجرای طرح‌های هادی روستایی، از وظایف مهم بنیاد مسکن انقلاب اسلامی است.

ج) در گذشته، توسعه کشاورزی مهم‌ترین عامل توسعه روستایی محسوب می‌شد؛ اما امروزه توسعه روستایی صرفاً به توسعه کشاورزی محدود نمی‌شود و به همه جنبه‌های اجتماعی و فرهنگی و محیط‌زیستی به طور هماهنگ اهمیت داده می‌شود.

(بجغرافیا (۳)، مدیریت شهر و روستا، صفحه‌های ۳۱ تا ۳۲)

۱۲۰- گزینه «۲»

(علیرضا پرر)

تشریح عبارت‌های نادرست:

موارد «ب» و «د» هر دو مربوط به مرحله پردازش هستند. جمع‌بندی، تلفیق، ترکیب داده‌ها و همچنین مدل‌سازی در مرحله پردازش صورت می‌پذیرد. دقت کنید در مرحله خروجی، اطلاعات به دست آمده، نمایش داده می‌شوند و نتایج و گزینه‌ها برای تصمیم‌گیری بهینه ارائه می‌شوند.

(بجغرافیا (۳)، فنون و مهارت‌های جغرافیایی (۱)، صفحه‌های ۳۸ و ۳۹)

جغرافیای ایران

۱۲۱- گزینه «۴»

(پواد بلبلیان)

با ساکن شدن انسان در یک مکان، اولین سکونتگاه‌ها به نام روستا پدید آمد. افزایش جمعیت در سکونتگاه‌های روستایی، زمینه‌ساز ایجاد شهرهای اولیه شد.

پس باید به دنبال گزینه‌ای باشیم که مورد اول مربوط به روستا و مورد دوم مربوط به شهر باشد.

تشریح گزینه‌ها:

گزینه «۱»: «روستا» - «عشایری»

گزینه «۲»: «عشایری» - «شهری»

گزینه «۳»: «عشایری» - «روستا»

گزینه «۴»: «روستا» - «شهری»

(بجغرافیای ایران، سکونتگاه‌های ایران، صفحه‌های ۸۳ و ۸۶)

۱۲۲- گزینه «۲»

(فرزانه ناظمی)

شهری که حول محور ریلی و جاده‌ای قرار می‌گیرد شهری خطی است و ممکن است نقش سکونتگاه در طول زمان تغییر کند یا تکامل و توسعه یابد؛ مثلاً سکونتگاه‌های صنعتی به تدریج نقش سیاسی و اداری را نیز بر عهده بگیرند.

(بجغرافیای ایران، سکونتگاه‌های ایران، صفحه‌های ۸۹ و ۹۲)

۱۲۳- گزینه «۱»

(فاطمه عزیزی)

تشریح عبارت‌ها:

الف) تولید محصولات دامی باعث رونق صنایع غذایی در کشور شده است.
ب) تنوع آب و هوایی در ایران، موقعیت مساعدی را برای تولید انواع محصولات زراعی فراهم آورده است.

ج) بخش باغداری، از مهم‌ترین اقلام صادراتی کشور است که هر ساله ارزش فراوانی را وارد کشور می‌کند.

د) گستردگی کشور در عرض جغرافیایی، تنوع اقلیمی و گونه‌های گیاهی، وضعیت مناسبی را برای پرورش انواع دام فراهم کرده است.

(بجغرافیای ایران، توان‌های اقتصادی ایران، صفحه‌های ۹۵ تا ۹۸)

۱۲۴- گزینه «۳»

(فاطمه امیری)

بررسی سایر گزینه‌ها:

گزینه «۱»: صنایع پتروشیمی بیشتر در کنار منابع نفت و گاز (جنوب و جنوب غرب ایران) شکل گرفته‌اند، نه در اصفهان و یزد.

گزینه «۲»: اصفهان و یزد اصلاً در کنار مرز آبی نیستند. این ویژگی بیشتر مربوط به مناطق آزاد و بنادر جنوبی است.

گزینه «۴»: صنایع دستی، ارتباطی به رشد صنایع ماشینی یا صنایع سنگین ندارند. صنایع دستی با ابزار ساده و نیروی انسانی کار می‌کند، نه با معادن و صنایع ماشینی.

(بجغرافیای ایران، توان‌های اقتصادی ایران، صفحه‌های ۹۸ تا ۱۰۱)

۱۲۵- گزینه «۱»

(مهمدمیری یعقوبی)

تشریح عبارت‌های نادرست:

الف) امروزه، بخش خدمات کمک زیادی به ترسیم سایر بخش‌های اقتصادی می‌کند.

ج) راه‌ها رگ حیاتی جامعه هستند و تمام فعالیت‌های اقتصادی، فرهنگی و اجتماعی جامعه را تداوم می‌بخشند.

(بجغرافیای ایران، توان‌های اقتصادی ایران، صفحه‌های ۱۰۲ تا ۱۰۴)

جغرافیا (۲)

۱۲۶- گزینه «۴»

(فرزانه ناظمی)

مردم برای ورود به نواحی آزاد نیاز به اخذ ویزا ندارند و کشورهای عضو اتحادیه اروپا نیز بدون اخذ ویزا می‌توانند به این نواحی وارد شوند. هنگ‌کنگ که قسمتی از کشور چین است نیز یک ناحیه خودمختار (توضیح الف) است.

تشریح سایر گزینه‌ها:

گزینه «۱»: مورد «ب» مربوط به رکن نظام مدیریت مدرسه می‌باشد.

گزینه «۲»: طرح ترافیک نمونه تأثیرپذیری جغرافیا از سیاست (تأثیرگذاری سیاست بر جغرافیا) می‌باشد.

گزینه «۳»: «الف» مربوط به ناحیه خودمختار و «ج» مربوط به نواحی آزاد یا کشورهای عضو اتحادیه اروپا می‌باشد.

(جغرافیا (۲)، معنا و مفهومی ناحیه سیاسی، صفحه‌های ۱۱۶ تا ۱۱۹ و ۱۲۱)

۱۲۷- گزینه «۲»

(فاطمه عزیزی)

تشریح عبارات‌ها:

الف) خطوط مرزی برخی کشورها با استفاده از پدیده‌های طبیعی مانند رود، کوه، بیابان، دریاچه، تالاب و... مشخص می‌شود. به عبارت دیگر، مبنای تعیین مرز دو کشور، پدیده‌های طبیعی هستند که بین آن دو قرار گرفته‌اند. (مرزهای طبیعی)

ب) مرزهای پیشتاز (قبل از سکونت)، مرزهایی هستند که از زمان‌های قدیم در نواحی خالی از سکنه ترسیم شده‌اند و بعدها نیز مورد قبول ساکنان دو کشور همسایه قرار گرفته‌اند؛ مانند مرز بین کانادا و آلاسکا که بعدها به تدریج مردم در دو طرف آن اسکان یافتند. این نوع مرزها مشکلی ایجاد نمی‌کنند.

ج) مرزهای تطبیقی، مرزهایی هستند که با در نظر گرفتن شرایط فرهنگی تعیین می‌شوند و گروه‌های انسانی را، که از نظر قومی، زبانی، دینی و غیره متفاوت‌اند، از یکدیگر جدا می‌کنند؛ مانند مرز بین هند و پاکستان که پس از جدایی و استقلال پاکستان از هند، در تعیین آن دقت شد تا منطقه مسلمان‌نشین از هندونشین جدا شود.

(جغرافیا (۲)، کشور، یک ناحیه سیاسی، صفحه‌های ۱۳۰ تا ۱۳۴)

۱۲۸- گزینه «۴»

(علیرضا پدرا)

تشریح سایر گزینه‌ها:

گزینه «۱»: «الف» بیانگر نظام سیاسی فدرال است.

گزینه «۲»: در «ب»، بخش اعظم کشور از نظر برنامه‌ریزی و اجرا هماهنگ عمل می‌کنند.

گزینه «۳»: «الف» نشان‌دهنده نظام سیاسی فدرال است در صورتی که نظام سیاسی فرانسه تک‌ساخت (یکپارچه) است.

(جغرافیا (۲)، کشور، یک ناحیه سیاسی، صفحه‌های ۱۳۹ و ۱۴۰)

۱۲۹- گزینه «۲»

(کتاب آبی پیمان‌های)

ژئوپلیتیک در واقع مدلی از تأثیر متقابل سه عنصر «سیاست»، «جغرافیا» و «قدرت» است. از سوی دیگر، مثال‌های مطرح‌شده در صورت سؤال، بیانگر جغرافیای سیاسی (تأثیر متقابل «سیاست» و «جغرافیا») است. بنابراین می‌توان نتیجه گرفت اگر «ب» و «ج» همان «سیاست» و «جغرافیا» باشند، «الف» بیانگر عنصر «قدرت» است.

(جغرافیا (۲)، نواحی سیاسی، صفحه‌های ۱۲۳ و ۱۴۲)

۱۳۰- گزینه «۴»

(یاسین ساعدی)

کشورهای طویل به کشورهایی گفته می‌شود که طول آن‌ها حداقل شش برابر عرضشان باشد. کشور نروژ جزء کشورهای طویل است.

کشورهای چندپاره یا چند تکه مانند کشور اندونزی، کشورهایی جزیره‌ای هستند. کشورهای جمع و جور (فشرده) مانند کشور لهستان، شکلی شبیه مربع یا دایره دارند.

(جغرافیا (۲)، ژئوپلیتیک، صفحه ۱۵۱)

فلسفه دوازدهم

۱۳۱- گزینه «۴»

(عمید سوریان)

اگر در تشخیص یکی از وجود یا ماهیت خطا کنیم ولی دیگری را درست تشخیص دهیم، به این معناست که این دو یکسان و عین یکدیگر نیستند. همچنین این فرض که وجود جزئی از ماهیت باشد نیز منتفی است زیرا در این صورت شناخت وجود به این معناست که یکی از اجزای ذات را شناخته‌ایم و شناخت ماهیت نیز به معنای شناخت وجود خواهد بود (یعنی نمی‌شود در یکی از این موارد خطا کرده باشیم و دیگری را درست تشخیص داده باشیم و این با فرض مطرح‌شده در این گزینه سازگار نیست). بنابراین می‌توان نتیجه گرفت که نه ماهیت عین وجود است و نه وجود جزء ماهیت است؛ پس حمل وجود بر ماهیت نیاز به دلیل دارد.

تشریح گزینه‌های دیگر:

گزینه «۱»: تعریف حقیقی جیوه همان فلز مایع است، بنابراین لازم نیست نشان دهیم که جیوه ویژگی‌های اصلی فلزات و مایعات را دارد بلکه تنها لازم است نشان دهیم که جیوه وجود خارجی دارد و در جهان تحقق پیدا کرده است.

گزینه «۲»: درست است که نگاه فلسفی واقعیات را اموری واحد در نظر می‌گیرد، ولی این‌طور نیست که اجزا را انکار کند و نیز با تفاوت اجزا با کل که امری بدیهی است مخالفتی ندارد. پس نباید نپرداختن به اجزا را به معنای انکار تفاوت آنها با کل در نظر گرفت.

گزینه «۳»: اگر به شیئی اشاره کنیم و بگوییم «این چیست» به معنای درک هستی و عدم درک چیستی است؛ ولی هر اشاره‌ای برای پرسیدن چنین سؤالی نیست. مثلاً می‌توان به یک ماهیت اشاره کرد و پرسید «آیا این (ماهیت) وجود دارد». در این صورت، چنین سؤالی به معنای درک چیستی و عدم شناخت هستی است.

(فلسفه دوازدهم، هستی و چیستی، صفحه‌های ۲ تا ۵)

۱۳۲- گزینه «۱»

(فیروز نژادنیف - تبریز)

تشریح گزینه‌ها:

گزینه «۱»: گیاه سه‌بعدی است (وجوبی) - سیاهی رنگ است (وجوبی)

گزینه «۲»: حیوان اسب است (امکانی) - اکسیژن گاز است (وجوبی)

گزینه «۳»: مجموع زوایای مثلث ۱۸۰ درجه است (وجوبی) - مثلث متساوی‌الاضلاع است (امکانی)

گزینه «۴»: این شکل دایره است (امکانی) - جمادات جسم هستند (وجوبی)

(فلسفه دوازدهم، میان ممکنات، صفحه‌های ۹ و ۱۰)

۱۳۳- گزینه «۴»

(فرهاد قاسمی نژاد)

حمل شیرین بر شکر وجوبی است. حمل جماد بر سنگ نیز وجوبی است. (جماد یعنی بی‌جان)

تشریح گزینه‌های دیگر:

گزینه «۱»: فلز ممکن است سخت نباشد مانند جیوه که مایع است. پس حمل سخت بر فلز امکانی است.

گزینه «۲»: حمل دارای کتاب بر نویسنده امکانی است. یک نویسنده ممکن است دارای کتاب باشد یا نباشد. مثلاً می‌توان نویسنده‌ای را یافت که فقط مقاله نوشته باشد.

گزینه «۳»: جسم ممکن است جامد یا مایع یا گاز باشد، پس این حمل نیز امکانی است.

(فلسفه دوازدهم، میان ممکنات، صفحه‌های ۹ و ۱۰)



۱۳۴- گزینه «۱»

(موسی سپاهی - سروان)

رابطه علیت رابطه‌ای وجودی است، یعنی وجود یک چیز ضرورتاً وابسته به وجود دیگری است و اگر علت باشد، معلول آن هم حتماً خواهد بود و اگر علت نباشد، معلول هم نخواهد بود.

بررسی گزاره‌ها:

الف) درست است؛ اگر علت نباشد، معلول هم نخواهد بود.

ب) درست است؛ دقت کنید که معلول نمی‌تواند بدون وجود علت وجود داشته باشد. این موضوع را به لحاظ منطقی هم می‌توان اثبات کرد. در منطق، یکی از شرایط نتیجه‌گیری از قضیه شرطی این است که تالی را نفی کنیم و به نفی مقدم برسیم.

حال در قضیه «اگر علت نباشد، معلول هم نخواهد بود» نفی تالی برابر با مقدم

تالی

وجود معلول (B) است و نتیجه آن نفی مقدم یعنی وجود علت (A) خواهد بود.

ج) نادرست است؛ رابطه علیت مثل رابطه دوستی نیست که در آن ابتدا وجود دو طرف فرض گرفته شود.

د) نادرست است؛ وجود علت لزوماً وجود معلول را در پی دارد، بنابراین بخش اول این گزاره نادرست است.

(فلسفه دوازدهم، جهان علی و معلولی، صفحه‌های ۱۴ و ۱۵)

۱۳۵- گزینه «۲»

(هسین آفونری راهنمایی)

اینکه همه چیز از همه چیز امکان وجود یافتن ندارد مشخصاً به اصل سنخیت بین علت و معلول اشاره دارد. طبق این اصل، هر علتی معلول خاص خود را دارد و هر معلولی از علت خاصی صادر می‌شود.

برای اینکه بدانیم از هر علتی کدام معلول پدید می‌آید، می‌توانیم از تجربه کمک بگیریم. البته برخی علت و معلول‌ها هم غیرتجربی‌اند و با عقل مصادیق آنها را تشخیص می‌دهیم، اما اینکه بگوییم «تنها با عقل» تشخیص مصادیق علت و معلول امکان دارد، نادرست است.

(فلسفه دوازدهم، جهان علی و معلولی، صفحه‌های ۱۸ و ۱۹)

۱۳۶- گزینه «۲»

(همید سوریان)

اگر حتی یکی از جزئیات حوادث جهان، مطابق طراحی اولیه خالق جهان پیش نرود، اصل سنخیت و اصل غایت‌مندی جهان نقض خواهند شد.

تشریح گزینه‌های دیگر:

گزینه «۱»: اگر اطلاعات ما از وضعیت فعلی جهان ناقص باشد، همین دانش ناقص می‌تواند سبب شود پیش‌بینی نادرستی از اتفاقات آینده داشته باشیم.

گزینه «۳»: اگرچه رفتار بشر لزوماً بر فرجام کلی جهان و برخی حوادث قطعی تأثیرگذار نخواهد بود، ولی این احتمال وجود دارد که برخی تحولات نهایی تحت تأثیر رفتار بشر باشند. از طرفی چون داده‌های بشری برای پیش‌بینی انتخاب‌های آزادانه و اختیاری انسان‌ها ناکافی است، پس نمی‌توانیم فرجام جهان را به دقت پیش‌بینی کنیم. توجه کنید که این امر سبب نمی‌شود که خداوند هم نتواند از فرجام جهان پیش‌بینی داشته باشد، زیرا خداوند نسبت به رفتار اختیاری انسان نیز از قبل آگاه است و فعل اختیاری طبق نظر فیلسوفان مسلمان جزئی از نظام علی و معلولی است، نه اینکه نقض‌کننده آن باشد.

گزینه «۴»: طبق دیدگاه فیلسوفان مسلمان، اگر از وضعیت فعلی جهان به‌طور کامل و دقیق مطلع شویم و بدانیم علل و عوامل فعلی با چه معلول‌هایی سنخیت دارند، می‌توانیم آینده را به‌طور دقیق پیش‌بینی کنیم.

(فلسفه دوازدهم، کرامت تصویر از جهان، صفحه‌های ۲۲ تا ۲۵)

۱۳۷- گزینه «۴»

(علی معزی)

گروهی از منکران خدا می‌خواهند برای جهان و انسان هدف و غایت تعیین کنند و بگویند جهان به سمت یک غایت برتر در حرکت است.

تشریح گزینه‌های دیگر:

گزینه «۱»: اگر معنی اول اتفاق را بپذیریم باید سایر معانی آن را نیز بپذیریم چون وقتی علیت نباشد، لوازم آن یعنی سنخیت و هدف‌مندی نیز نخواهد بود.

گزینه «۲»: معنای دوم اتفاق همان نبود اصل سنخیت است که منجر می‌شود از پدیده‌ها اثراتی ظاهر شود که هیچ ربطی به آنها ندارد.

گزینه «۳»: پذیرش معنی اول ناشی از جهل به علت تامه و ناقصه است.

(فلسفه دوازدهم، کرامت تصویر از جهان، صفحه‌های ۲۴ تا ۲۷)

۱۳۸- گزینه «۱»

(مهمد قربانی)

در این بیت، حافظ به مفهوم «صنع الهی» و «قلم صنع» اشاره دارد. اگر آفرینش را حاصل «صنع» بدانیم، به معنای این است که اولاً جهان «صناعی» دارد و بنابراین علت نخستین تأیید می‌شود و با تأیید علت نخستین لوازم خلقت و آفرینش جهان به دست او هم تأیید می‌شود. یعنی غایت جهان مقدم بر خلق آن تعیین شده است و خداوند (علت نخستین) جهان را بر آن اساس آفریده است. بنابراین معنای سوم اتفاق نفی می‌شود.

توجه: البته در مصراع دوم این بیت ابهامی وجود دارد که باعث می‌شود دو معنای متضاد از بیت برداشت شود (در اینکه مرجع ضمیر «ش» در «خطابوش» به «پیر» برمی‌گردد یا به «صانع»). اما در صورت سؤال گفته‌ایم «مفهوم کدام بیت می‌تواند معنای سوم اتفاق را نفی کند؟» و بنابراین نیازی نیست معنای مصراع دوم بیت را در نظر بگیریم.

بررسی سایر گزینه‌ها:

گزینه «۲»: سعدی در این بیت به تناسب بذری که می‌کاریم و محصولی که برداشت می‌کنیم اشاره دارد، پس نفی معنای دوم اتفاق را در پی دارد و تناسب میان علت و معلول (اصل سنخیت) را تأیید می‌کند. البته از آنجاکه نفی معنای دوم اتفاق (قبول سنخیت) ملازم با نفی معنای اول (قبول علیت) است بنابراین نفی معنای اول اتفاق را نیز در پی دارد. دقت کنید که سنخیت از لوازم اصل علیت است و اگر سنخیت را بپذیریم، پیش‌تر باید علیت را پذیرفته باشیم.

گزینه «۳»: «علت» در این بیت به معنای «بیماری و ناخوشی» آمده است. بیت درباره بی‌درمانی درد عشق است و ربطی به بحث علیت ندارد.

گزینه «۴»: در این بیت مولوی از رابطه ضروری علت (ندا) و معلول (انعکاس صدا) سخن می‌گوید که اشاره به نفی معنای اول اتفاق دارد. همچنین به تناسب میان علت (ندا) و معلول (صدا) یعنی نفی معنای دوم اتفاق نیز اشاره دارد.

(فلسفه دوازدهم، کرامت تصویر از جهان، صفحه‌های ۲۴ تا ۲۶)



۱۳۹- گزینه ۲»

(کتاب آبی پیمانهای - کنگور سراسری ۱۴۰۰)

ارسطو در برهان خود ابتدا وجود حرکت را در جهان فرض می‌گیرد و در مقدمه اول استدلال خود بیان می‌کند که «در جهان حرکت وجود دارد.»

بررسی سایر گزینه‌ها:

گزینه ۱: ارسطو امکان تسلسل را در سلسله محرک‌ها ناممکن می‌داند و این جزو مقدمات بعدی برهان ارسطو است.

گزینه ۳: این گزینه بیانگر نتیجه برهان ارسطو است، نه مقدمه آن.

گزینه ۴: این عبارت از نظر محتوایی نادرست است و این‌گونه نیست که هر محرکی خود نامتحرک باشد، تنها محرک نخستین این‌گونه است.

(فلسفه دوازدهم، فرا در فلسفه - قسمت اول، صفحه ۳۴)

۱۴۰- گزینه ۳»

(بوار باکلر - فاروج)

عبارت «دلیل وجود خدا عمدتاً در تجربه‌های درونی ما نهفته است» متعلق به ویلیام جیمز است نه کاتینگهام.

بررسی سایر گزینه‌ها:

گزینه ۱: پس از غلبه تفکر حسی و حس‌گرایی در غرب ابتدا مردم جوامع غربی با بحران «معناداری زندگی» روبه‌رو شدند و پس از این بحران بود که فیلسوفان معناداری زندگی مانند کرگور، جیمز، برگسون و... وارد عرصه مدیریت این بحران شدند.

گزینه ۲: کانت و دکارت متوجه این مسئله بودند که با اثبات وجود خدا می‌توان زندگی انسان‌ها را معنادار ساخت و از این‌رو ابتدا به دنبال اثبات وجود خدا و ضرورت وجود او بودند.

گزینه ۴: کرگور برخلاف تصور گذشتگان به‌خصوص فیلسوفان مسلمان و مسیحی و حتی سایر ادیان خداپاور جهان که معتقد بودند باید انسان‌ها به خدا باور داشته باشند تا زندگی اصیل و برتر داشته باشند، معتقد است این انسان است که باید ابتدا وارد مسیر زندگی اصیل و حقیقی شود و پس از آن است که خدا ایمان را به او عطا می‌کند.

(فلسفه دوازدهم، فرا در فلسفه - قسمت اول، صفحه‌های ۳۷ تا ۳۹)

منطق

۱۴۱- گزینه ۱»

(کتاب آبی پیمانهای - کنگور سراسری ۱۴۰۰)

استدلال به دو نوع قیاسی و استقرایی تقسیم می‌شود. در قیاس است که مقدمات از نتیجه حمایت قطعی می‌کنند و نتیجه یقینی است. در هر نوع استدلال استقرایی مقدمات از نتیجه حمایت نسبی می‌کنند و نتیجه هیچ‌گاه یقینی نیست.

در گزینه ۱: از یک حکم کلی حکم درباره یک مصداق خاص آن استنتاج شده است و ما اینجا با نوعی قیاس مواجه هستیم.

بررسی سایر گزینه‌ها:

گزینه ۲: استدلال از نوع استقرایی تمثیلی است.

گزینه ۳: استدلال از نوع استقرایی تعمیمی است.

گزینه ۴: استدلال از نوع استنتاج بهترین تبیین است.

(منطق، اقسام استدلال استقرایی، صفحه‌های ۴۱، ۴۳، ۴۵ و ۴۸)

۱۴۲- گزینه ۴»

(فیروز نژادنیف - تبریز)

توجه کنید که تمثیل با استقرای تمثیلی متفاوت است. تمثیل یکی از روش‌ها در توضیح و فهم مطالب است و در علوم مختلف کاربرد دارد.

گزینه‌های ۱، ۲ و ۳ درباره استقرای تمثیلی درست است. صورت سؤال تمثیل را خواسته است.

(منطق، اقسام استدلال استقرایی، صفحه‌های ۴۲ و ۴۳)

۱۴۳- گزینه ۱»

(کتاب آبی پیمانهای)

استقرای تمثیلی استدلالی ضعیف است و نتایج آن احتمالی است، چرا که به صرف مشابهت ظاهری میان دو امر جزئی نمی‌توان احکام یکی را به دیگری تسری داد.

(منطق، اقسام استدلال استقرایی، صفحه ۴۳)

۱۴۴- گزینه ۲»

(هسین آفونری راهنمایی)

«آهن فلز است و در دمای طبیعی جامد است؛ جیوه نیز که فلز است، مانند آهن در دمای طبیعی جامد است.»

این‌گونه استدلال شده که چون آهن و جیوه در فلز بودن اشتراک دارند باید در «در دمای طبیعی جامد بودن» هم اشتراک داشته باشند.

استدلال ما از نوع تمثیلی است و ناروا است و در واقع شباهت ذکرشده میان آهن و جیوه (فلز بودن) برای اشتراک آنها در نتیجه‌ای که گرفته شده کافی نیست. چنانچه جیوه در دمای طبیعی مایع است، نه جامد.

(منطق، اقسام استدلال استقرایی، صفحه ۴۳)

۱۴۵- گزینه ۲»

(علی معزی)

کسانی که معجزه را مثل سحر و جادو فرض می‌کنند، نتیجه می‌گیرند که معجزه هم بر اساس مکر و فریب است. این نمونه‌ای از مغالطه تمثیل ناروا است که وجوه اختلاف سحر و جادو با معجزه در آن نادیده گرفته شده‌اند.

(منطق، اقسام استدلال استقرایی، صفحه‌های ۴۳ و ۴۴)

۱۴۶- گزینه ۳»

(عمیر سوریان)

در بیت صورت سؤال از تمثیل برای توجیه اثر غم عشق در زدودن سایر غم‌ها استفاده شده است. بنابراین در گزینه‌ها باید به دنبال استدلال غیرتمثیلی باشیم.

در همه موارد غیر از گزینه ۳، مصراع دوم تمثیلی است برای توجیه مصراع اول. نکته: اسلوب معادله‌ها معمولاً استقرای تمثیلی محسوب می‌شوند. اما در گزینه ۳ مصراع اول یک جمله ناقص است و ادعایی مطرح نکرده است تا مصراع دوم تمثیلی برای آن باشد بلکه مصراع دوم تنها تکمیل‌کننده آن است.

(منطق، اقسام استدلال استقرایی، صفحه ۴۳)

۱۴۷- گزینه ۱»

(بوار باکلر - فاروج)

در یک استقرای تعمیمی قوی باید چند ویژگی داشته باشیم، از جمله:

۱- تصادفی بودن نمونه‌های بررسی‌شده در جامعه آماری

۲- نمونه‌های بررسی‌شده باید متنوع و از همه طیف‌های موجود در کل جامعه آماری باشند.

۳- تناسب میان تعداد نمونه‌های آماری با کل جامعه آماری



فلسفه یازدهم

(فرهارد قاسمی نژاد)

۱۵۱- گزینه ۳

از نظر فلسفی واقعیت امری واحد است. اگر واقعیت متکثر بود، رسیدن به شناخت ممکن نبود.

تشریح گزینه‌های دیگر:

گزینه «۱»: این که دو نفر درباره موضوعی واحد بحث می‌کنند یعنی در حال انتقال شناخت به یکدیگر هستند.

گزینه «۲»: اگر قرار نبود که انسان به شناخت درست برسد، بحث و تبادل نظر درباره موضوعات مختلف بی‌معنی بود.

گزینه «۴»: افراد ممکن است درباره واقعیتی واحد شناخت‌های متفاوت داشته باشند، شناخت‌هایی که ممکن است درست یا نادرست باشند. آنچه مسلم است اینکه واقعیت واحد است، اما ممکن است ادراکات متکثر باشند.

(فلسفه یازدهم، امکان شناخت، صفحه‌های ۴۴ تا ۴۶)

(پرگل رهیمی)

۱۵۲- گزینه ۴

مثال «می‌دانم توپ آنجاست» نشان می‌دهد که معرفت تنها زمانی معنا دارد که آگاهی ذهنی با واقعیتی عینی (مابه‌ازا) در خارج مطابق باشد. بنابراین معرفت به معنای آگاهی نسبت به واقعیت خارجی است، نه صرف توافق ذهنی با زبانی. (رد گزینه‌های «۱» و «۲») ضمناً تجربه تنها شیوه کسب معرفت و پیش‌بینی آینده تنها هدف آن نیست. (رد گزینه «۳»)

(فلسفه یازدهم، امکان شناخت، صفحه ۴۶)

(علی معزی)

۱۵۳- گزینه ۳

معرفت‌شناسی بخشی از فلسفه است که به خود پدیده شناخت می‌پردازد. معرفت‌شناسی همیشه جزئی از فلسفه بوده است.

(فلسفه یازدهم، امکان شناخت، صفحه‌های ۴۶ و ۴۷)

(امیرمهر قلعه‌کاهی)

۱۵۴- گزینه ۲

شک در اصل دانستن و همه دانسته‌ها (شکاکیت مطلق) متناقض است، اما شک در شناخت یک موضوع خاص و جزئی امری کاملاً معقول و طبیعی است؛ مثل اینکه یک دانش‌آموز درباره شناختش نسبت به مباحث تابع ریاضی شک کند.

درست است که گرگیاس در گفته‌های خویش امکان شناخت را رد کرده است، اما این سخن او تنها در حوزه سخن و نظر ممکن است و هیچ‌کس نمی‌تواند به‌طور عملی امکان شناخت را نفی کند، زیرا تمام کارهایی که انجام می‌دهیم بیانگر امکان شناخت است، مثلاً آب می‌خوریم چون می‌دانیم این آب تشنگی ما را رفع می‌کند.

(فلسفه یازدهم، امکان شناخت، صفحه‌های ۴۷ و ۴۸)

(هسین آفونری راهنمایی)

۱۵۵- گزینه ۱

اینکه حقایق بسیاری وجود دارد که هنوز انسان نتوانسته آنها را پیدا کند، نشان از پذیرش امکان معرفت دارد و نمی‌توان آن را با شکاکیت مطلق در معرفت یکی دانست.

جملاتی که به شکاکیت مطلق در معرفت اشاره دارد:

گزینه «۲»: ما نمی‌توانیم به علم مطابق واقع برسیم. (نفی توانایی انسان در شناخت مطابق واقع)

گزینه «۳»: هیچ شناخت یقینی وجود ندارد. (نفی قاطعیت و یقین در شناخت)

گزینه «۴»: انسان حتی در شناخت امور محسوس هم همواره خطا می‌کند. (اشاره به خطا بودن شناخت انسان هم در امور محسوس و هم در امور نامحسوس)

(فلسفه یازدهم، امکان شناخت، صفحه‌های ۴۴، ۴۷ و ۴۸)

با این توضیحات باید تک‌تک گزینه‌ها را با این سه ویژگی و شرط ارزیابی کنیم و نبود هر یک از ویژگی‌ها موجب مغالطه تعمیم شتاب‌زده خواهد شد.

عبارت گزینه «۱» یک استقرای تعمیمی قوی است، زیرا هر سه شرط یک استقرای قوی را دانشمندان در روش استقرایی و مشاهدات علمی خود رعایت کرده‌اند و نتیجه بررسی نمونه‌های مختلف را به کل جامعه آماری تعمیم داده و نتیجه‌گیری کرده‌اند.

تکته: استقرای تعمیمی از روش‌های پرکاربرد در علوم تجربی محسوب می‌شود.

بررسی سایر گزینه‌ها:

گزینه «۲»: نمونه مغالطه تعمیم شتاب‌زده است؛ زیرا با شمارش آرای سه شهر بزرگ نمی‌توان نتیجه‌نهایی انتخابات را بیان کرد و این استقرا شرط تناسب میان تعداد نمونه‌های آماری و کل جامعه آماری را رعایت نکرده است.

گزینه «۳»: این عبارت نیز مصداقی از مغالطه تعمیم شتاب‌زده است که در آن تنها با بررسی موقعیت‌های گل در نیمه اول بازی، حکم به پیروزی در کل بازی کرده است.

گزینه «۴»: از بررسی محدود چند زلزله حکمی کلی درباره تمامی زلزله‌ها در کشور ژاپن داده است که مصداقی از مغالطه تعمیم شتاب‌زده است و تناسب میان تعداد نمونه‌های آماری با کل جامعه آماری وجود ندارد.

(منطق، اقسام استدلال استقرایی، صفحه ۴۷)

(موسی سپاهی - سراوان)

۱۴۸- گزینه ۱

استدلال استقرای تعمیمی مبتنی بر نمونه‌هایی است که از جامعه بزرگ‌تر گرفته می‌شوند، هرچند مشاهده انبساط آهن، روی و مس در شرایط مختلف می‌تواند شاهدهی برای کلیت این قانون باشد، اما چون نمونه‌ها کافی و جامع نیستند، نمی‌توان با قطعیت نتیجه گرفت که همه فلزات منبسط می‌شوند، استقرای تعمیمی بر اساس شواهد تجربی است و همیشه احتمال خطا و استثنای وجود دارد.

(منطق، اقسام استدلال استقرایی، صفحه‌های ۴۵ تا ۴۷)

(پرگل رهیمی)

۱۴۹- گزینه ۱

استدلال اول (چرخش زمین به دور خورشید) پشتوانه‌ای طبیعی و همیشگی دارد، بر تجربه‌ای تکرارپذیر استوار است و قوی‌ترین استقراست.

استدلال دوم (خوب بودن سیب) تجربه‌ای بسیار محدود است و نمی‌تواند به همه زمان‌ها تعمیم داده شود.

استدلال سوم (نتیجه فوتبال) مبتنی بر چند تجربه محدود است و عوامل بسیاری ممکن است خلاف آن را ثابت کند.

استدلال چهارم (آشپزخانه‌های کوچک) دچار مغالطه تعمیم شتاب‌زده است، چون نمونه‌ها کافی و متنوع نیستند.

(منطق، اقسام استدلال استقرایی، صفحه‌های ۴۷ و ۴۸)

(مهم‌کریمی نیا - رفسنجان)

۱۵۰- گزینه ۲

استنتاج بهترین تبیین را باید نوعی استقرا دانست که در زندگی روزمره و بررسی فرضیه‌های علمی کاربرد دارد.

(منطق، اقسام استدلال استقرایی، صفحه‌های ۴۸ و ۴۹)

اقتصاد

(معدری ضیائی)

۱۶۱- گزینه ۱
بررسی عبارات:

- الف) مربوط به وظایف دولت در بخش «ارائه کالای عمومی» است.
ب) مربوط به وظایف دولت در بخش «بهبود عملکرد بازار» است.
ج) مربوط به وظایف دولت در بخش «بهبود عملکرد بازار» است.
د) مربوط به وظایف دولت در بخش «ارائه کالای عمومی» است.
ه) مربوط به وظایف دولت در بخش «بهبود عملکرد بازار» است.

(اقتصاد، نقش دولت در اقتصاد پیوسته، صفحه‌های ۵۶ تا ۵۸)

(آفرین ساهری)

۱۶۲- گزینه ۳

مالیات بر ارزش افزوده، مالیاتی است که از تفاوت بین ارزش کالا و خدمات عرضه شده با ارزش کالا و خدمات خریداری شده در دوره‌ای مشخص گرفته می‌شود. این نوع مالیات چند مرحله‌ای است و با ایجاد شفافیت، فرار مالیاتی را کاهش می‌دهد.

بررسی سایر گزینه‌ها:

گزینه ۱: «برای حمایت از صنایع داخلی به کار گرفته می‌شود: عوارض گمرکی و خدماتی»

گزینه ۲: «نهایتاً به وسیله مصرف‌کننده نهایی پرداخت می‌شود، اما وظیفه قانونی پرداخت آن به عهده تولیدکنندگان و فروشندگان است: مالیات بر مصرف»

گزینه ۴: «بر مبنای ثروت افراد محاسبه می‌شود: مالیات بر دارایی»

(اقتصاد، نقش دولت در اقتصاد پیوسته، صفحه‌های ۶۱ تا ۶۳)

(معدری کاروان)

۱۶۳- گزینه ۱

- الف) در بازار عوامل تولید، دولت منابع و عوامل تولید را از خانوارها خریداری و مبالغ را تحت عنوان اجاره، مزد یا سود به خانوارها پرداخت می‌کند.
ب) منابع مالی دولت برای ارائه کالاها و خدمات عمومی معمولاً و در بیشتر موارد از سه محل تأمین می‌شود: ۱- مالیات‌ها (مانند عوارض نوسازی)، ۲- فروش دارایی‌های ملی و ۳- ایجاد بدهی (فروش اوراق مشارکت)

(اقتصاد، نقش دولت در اقتصاد پیوسته، صفحه‌های ۵۹ تا ۶۵)

(مهمربسین متولی)

۱۶۴- گزینه ۴

(الف)

مجموع مالیات بر ارزش افزوده جمع‌آوری شده
مالیات بر ارزش افزوده جمع‌آوری شده توسط فروشنده در مرحله آخر =

$$90,000 \times \frac{9}{100} = 8,100 \text{ تومان}$$

(ب)

= میزان ارزش افزوده در مرحله دوم
ارزش محصول در مرحله اول - ارزش محصول در مرحله دوم
تومان ۲۰,۰۰۰ = ۲۵,۰۰۰ - ۴۵,۰۰۰ = میزان ارزش افزوده در مرحله دوم
= مالیات بر ارزش افزوده خالص جمع‌آوری شده در مرحله دوم
نرخ مالیات بر ارزش افزوده × میزان ارزش افزوده در مرحله دوم

$$20,000 \times \frac{9}{100} = 1,800 \text{ تومان}$$

۱۵۶- گزینه ۳

(بوار باکلر - فاروج)

شک در توانایی‌های انسان برای شناخت برخی امور را شکاکیت نسبی می‌گویند که امری معقول و پذیرفتنی است، اما شک در اصل معرفت و شناخت که شکاکیت مطلق نام دارد و از مشکلات آن خودمناقض بودن آن است با شکاکیت نسبی بسیار متفاوت است. بنابراین شکاکیت نسبی خودمناقض نیست.

بررسی سایر گزینه‌ها:

گزینه ۱: «با وجود روشن بودن معنا و مفهوم معرفت و امکان آن، گروهی در گذشته و حال نسبت به امر بدیهی امکان شناخت، دچار شک و تردید شده‌اند. گزینه ۲: «بررسی یک گزاره برای تعیین درستی یا نادرستی آن تلویحاً بدین معناست که شما می‌توانید درستی یا نادرستی آن را تشخیص دهید، پس همین کار امکان شناخت را تأیید می‌کند.»

گزینه ۴: «این سؤال که «آیا می‌توان فهمید در سیارات دیگر موجوداتی شبیه انسان وجود دارند یا خیر؟» مربوط به شکاکیت نسبی است، زیرا در حد و حدود و میزان توانایی انسان در شناخت و معرفت دچار شک و تردید شده است نه در اصل شناخت.»

(فلسفه یازدهم، امکان شنافت، صفحه‌های ۴۷ و ۴۸)

۱۵۷- گزینه ۳

(موسی سپاهی - سروان)

پیشرفت دانش انسان دو صورت دارد: یکی کشف حقایق و اطلاعات جدید (مثل شناسایی ستارگان و سیارات جدید) و دیگری اصلاح اشتباهات گذشته (مانند تغییر نگرش درباره مرکزیت زمین و خورشید). این یعنی دانش قدیمی ممکن است به‌طور کامل بازنگری شود و تصحیح شود. بنابراین گزینه ۲ «بهترین توصیف است.»

(فلسفه یازدهم، امکان شنافت، صفحه ۴۸)

۱۵۸- گزینه ۴

(فیروز نژادنیف - تبریز)

پیشرفت دانش انسان که یا از طریق حل مجهولات و دستیابی به اطلاعات جدید یا از طریق اصلاح اشتباهات گذشته صورت می‌گیرد خود دلیلی بر توانایی بشر برای رسیدن به معرفت است.

(فلسفه یازدهم، امکان شنافت، صفحه ۴۸)

۱۵۹- گزینه ۲

(مهمربسین متولی)

اگر در هر مرحله از شناخت خطا و اشتباه حتماً وجود داشته باشد، دیگر نمی‌توان به معرفتی کاملاً یقینی و مصون از خطا رسید و نتیجه آن پذیرش عدم امکان معرفت یقینی مطلق است. البته این به معنای نفی واقعیت خارجی نیست بلکه تنها امکان معرفت را نفی می‌کند.

(فلسفه یازدهم، امکان شنافت، صفحه‌های ۴۴، ۴۷ و ۴۸)

۱۶۰- گزینه ۲

(مهمربسین متولی)

وقتی می‌گوییم: «حقایق بسیاری در جهان خلقت وجود دارد که هنوز برای انسان قابل شناسایی نیست» در واقع به چند چیز اشاره می‌کنیم: اولاً اینکه شناخت جهان برای آدمی ممکن است و ما از جهان خلقت شناختی به دست آورده‌ایم؛ پس امکان معرفت را نفی نمی‌کند. (رد گزینه ۳) ثانیاً می‌گویند هنوز بخشی از جهان را نشناخته‌ایم؛ یعنی شناخت ما امری یکباره نیست؛ بلکه به تدریج شناخت جهان به دست آمده و از اینجا به بعد هم به تدریج به دست می‌آید؛ پس نشان می‌دهد که شناخت انسان تدریجی است.

(فلسفه یازدهم، امکان شنافت، ترکیبی)

ج

قیمت فروش با مالیات بر ارزش افزوده در مرحله اول

$$= 25,000 + (25,000 \times \frac{9}{100}) = 25,000 + 2,250 = 27,250$$

(اقتصاد، نقش دولت در اقتصاد، صفحه ۶۳)

۱۶۵- گزینه «۱»

راه‌هایی که یک کشور می‌تواند به وضعیت استقلال و استحکام اقتصادی نزدیک‌تر شود:

الف) متنوع کردن راه‌های تأمین کالاهای وارداتی و متنوع کردن بازارهای فروش کالاهای صادراتی

ب) فاصله گرفتن از وضعیت تک‌محصولی

ج) فراهم کردن امکان تأمین بعضی نیازهای مهم و اساسی در داخل کشور، با خلق مزیت‌های جدید اقتصادی

د) توجه بیشتر به علم و فناوری و اقتصاد دانش‌بنیان

تکیه بر مزیت‌های فعلی کافی نیست. کشور باید با خلق مزیت‌های جدید، مثل توسعه فناوری و تولید داخلی کالاهای مهم، وابستگی خود را به خارج کم کند. این کار باعث افزایش تاب‌آوری در برابر تحریم‌ها می‌شود. پس تمرکز صرف بر مزیت‌های موجود نمی‌تواند پاسخ درستی باشد.

(اقتصاد، تجارت بین‌الملل، صفحه ۷۷)

۱۶۶- گزینه «۲»

وابستگی در تأمین کالاهای راهبردی و ضروری مثل دارو، غذا و محصولات کشاورزی، حوزه انرژی (مثل نفت و انرژی هسته‌ای و انرژی‌های نو) و صنایع نظامی و دفاعی می‌تواند موجب بهانه‌جویی و سلطه رقیب یا دشمن و نهایتاً ضعف و وابستگی کشور شود.

بررسی سایر گزینه‌ها:

گزینه «۱»: کالاهای راهبردی در سایر بخش‌های ضروری کشور مثل دارو، غذا و محصولات کشاورزی نیز نقش کلیدی دارند.

گزینه «۳»: هر کشور ممکن است بسته به نیازها و اولویت‌های خود کالای راهبردی مختلفی داشته باشد. مثلاً برخی کشورها به منابع انرژی مانند نفت و گاز وابسته هستند، در حالی که کشورهای دیگر ممکن است به مواد اولیه خاص یا فناوری‌های پیشرفته نیازمند باشند.

گزینه «۴»: کالاهای راهبردی در شرایط عادی نیز نقش حیاتی دارند و برای توسعه و رشد کشورها اساسی هستند. برای مثال، حوزه انرژی (مثل نفت و انرژی هسته‌ای و انرژی‌های نو)، منابع معدنی یا فناوری‌های کلیدی همگی در فرایند رشد اقتصادی ضروری‌اند.

(اقتصاد، تجارت بین‌الملل، صفحه ۷۶)

۱۶۷- گزینه «۳»

الف)

$$= \text{درآمد سالیانه کارگاه}$$

قیمت هر واحد از محصول \times تعداد محصول تولید و فروخته شده

$$= 20,000 \times 120,000 = 2,400,000,000$$

تومان $780,000,000 \times 12 = 9,360,000,000$ = هزینه‌های سالیانه کارگاه
هزینه‌های سالیانه کارگاه - درآمد سالیانه کارگاه = سود سالیانه کارگاه
تومان $9,360,000,000 - 780,000,000 = 8,580,000,000$

$$\times \frac{10}{100} = \text{سود سالیانه کارگاه} = \text{مالیات سالیانه کارگاه}$$

$$= 8,580,000,000 \times \frac{10}{100} = 858,000,000$$

$$= 858,000,000 + 12 = 870,000,000$$

ب)

مالیات سالیانه کارگاه - سود سالیانه کارگاه = مانده خالص سالیانه کارگاه
تومان $870,000,000 - 858,000,000 = 12,000,000$

$$= 1,458 \text{ میلیون تومان}$$

(اقتصاد، ترکیبی، صفحه‌های ۸ و ۶۸)

۱۶۸- گزینه «۴»

(تفرین ساپری)

براساس اصل مزیت مطلق هر منطقه و یا کشور باید کالایی را تولید نماید که هزینه تولید آن در مقایسه با سایر کشورها کم‌تر باشد.
براساس اصل مزیت مطلق، کشور ایران در تولید پسته و کشور برزیل در تولید قهوه مزیت مطلق دارند.

کشور هند در تولید هیچ‌یک از دو کالای پسته و قهوه نسبت به دو کشور ایران و برزیل مزیت مطلق اقتصادی ندارد؛ زیرا هیچ‌یک از دو کالا را به صرفه تولید نمی‌کند. اقتصاددانان در این حالت، مفهوم مزیت نسبی را به کار می‌گیرند و می‌گویند هند در کشور خود در تولید پسته نسبت به قهوه، مزیت نسبی دارد؛ به عبارت دیگر هزینه فرصت تولید پسته در این کشور، کم‌تر از هزینه فرصت تولید قهوه است و همین امر باعث می‌شود تا هند منابع کمیاب خود را بیش‌تر به تولید پسته اختصاص دهد.

(اقتصاد، تجارت بین‌الملل، صفحه‌های ۷۲ و ۷۳)

۱۶۹- گزینه «۴»

(تفرین ساپری)

گاهی دولت‌ها برای حمایت از صنایع داخلی خود و کاهش وابستگی اقتصادی به کشورهای دیگر، تعرفه‌های گوناگونی بر واردات برخی از کالاها وضع می‌کنند.
گاهی دولت‌ها در جهت گسترش روابط اقتصادی‌شان با کشورهایی که دیدگاه‌های نزدیک سیاسی با یکدیگر دارند، پیمان‌های تجاری وضع می‌کنند و تعرفه‌ها را کاهش می‌دهند.

(اقتصاد، تجارت بین‌الملل، صفحه ۷۵)

۱۷۰- گزینه «۳»

(اسان عالی‌نژاد)

الف) اگر اصل مزیت‌های مطلق و نسبی رعایت نشود:

* منابع و سرمایه‌ها به بهترین نحو ممکن استفاده نمی‌شوند (هدر می‌روند چرا که منابع کمیاب هستند).

* با تولید محصولات کم‌تر و بی‌کیفیت، رفاه جوامع کاهش می‌یابد.

ب) زندگی عموم انسان‌ها در جامعه شهری به دلیل تخصص‌گرایی و تولید براساس مزیت (مزیت مطلق یا نسبی)، اقتصادی تک‌محصولی است.

(اقتصاد، تجارت بین‌الملل، صفحه‌های ۷۳ و ۷۷)

دفترچه پاسخ



عمومی دوازدهم

رشته انسانی

۱۴ آذر ماه ۱۴۰۴

طراحان به ترتیب حروف الفبا

فارسی	حسن افتاده، حسین پرهیزگار، سعید جعفری، نازنین فاطمه حاجیلو، ابوالفضل عباسزاده، الهام محمدی
دین و زندگی	محسن بیاتی، فردین سماقی، مرتضی محسنی کبیر، میثم هاشمی
زبان انگلیسی	رحمت‌اله استیری، ایمان حسن پور، محمد سلیمانی، محمد مهدی دغلاوی

گزینشگران و ویراستاران به ترتیب حروف الفبا

نام درس	مسئول درس	گزینشگر	گروه ویراستاری	رتبه برتر	مسئول درس‌های مستندسازی
فارسی	نازنین فاطمه حاجیلو	نازنین فاطمه حاجیلو	محسن اصغری، مرتضی منشاری	—	فریبا رنوفی، امیر محمد کماسی مهدی یعقوبیان، محسن جمشیدی
دین و زندگی	محمد مهدی مانده‌علی	محمد مهدی مانده‌علی	امیرمهدی افشار یاسین ساعدی	—	سجاد حقیقی پور، مجتبی رضازاده، علی ابراهیمی آراتی
اقلیت‌های مذهبی	دبورا حاتانیان	دبورا حاتانیان	معصومه شاعری	—	—
زبان انگلیسی	رحمت‌اله استیری	رحمت‌اله استیری	مانده سالاری، محدثه مرآتی، فاطمه نقدی	مانده سالاری، محمد سعید رضایی	سپهر اشتیاقی، علیرضا رمضانزاده

کلاس‌های آنلاین عمومی

نام درس	نام دبیر	روز	ساعت
زبان انگلیسی ۳	محدثه مرآتی	سه شنبه	۱۷-۱۸
عربی، زبان قرآن ۳	ابوطالب درانی	سه شنبه	۱۹-۲۰
دین و زندگی ۳	سجاد حقیقی پور	چهارشنبه	۱۹-۲۰
فارسی ۳	نازنین حاجیلو	پنج‌شنبه	۱۹-۲۰

مدیر گروه	الهام محمدی
مسئول دفترچه	معصومه شاعری
مستندسازی و مطابقت با مصوبات	مدیر: معیا اصغری، مسئول دفترچه: فریبا رنوفی
حروف‌نگار و صفحه‌آرا	زهرآ تاجیک
ناظر چاپ	حمید عباسی

گروه آزمون

بنیاد علمی آموزشی قلم‌چی (وقف عام)

آدرس دفتر مرکزی: خیابان انقلاب - بین صبا و فلسطین - پلاک ۹۲۳ - تلفن چهار رقمی: ۰۲۱-۶۴۶۳



فارسی ۳

۲۰۱- گزینه ۱

(حسن افتاده - تبریز)

معنی نوشته شده در مقابل تمامی گزینه‌ها صحیح است؛ مگر گزینه «۱» که معنی صحیح آن «وزیر» است.

۲۰۲- گزینه ۱

(نازنین فاطمه هایلو صفارزاده)

تشریح گزینه‌های دیگر:

املا صحیح در سایر گزینه‌ها عبارت‌اند از:

گزینه «۲»: قریب

گزینه «۳»: طاق ضربی

گزینه «۴»: طیلسان

(املا، صفحه‌های ۶۲ و ۶۳)

۲۰۳- گزینه ۲

(ابوالفضل عباس‌زاده)

عبارت اول: حرف «را» بعد از ضمیر مبهم «همه»، حرف اضافه است؛ پس کلمه «همه» متمم است.

عبارت دوم: حرف «را» در این جا فک اضافه و کلمه «اطفال» مضاف‌الیه است (به قدوم موسم ربیع کلاه شکوفه، بر سر اطفال شاخ نهاده).

بنابراین باید ابتدا مواردی را بیابیم که «متمم» باشد و سپس «مضاف‌الیه».

بررسی ابیات:

بیت «الف»: نقش ضمیر پیوسته «ش»، «مضاف‌الیه» است. (و گریبان او را گرفت)
بیت «ب»: حرف «جز» از حروف اضافه است و کلمه «نقش»، متمم است.

بیت «ج»: حرف «را» فک اضافه است (جان سوخته) و کلمه «سوخته» مضاف‌الیه است. (دقت کنید که کلمه سوخته، صفت جان نمی‌باشد)

بیت «د»: حرف «تا» زمانی که نشان دهنده «زمان، مکان، مسافت» باشد، حرف اضافه است؛ پس در این جا، کلمه «خانه» متمم است.

پس موارد «ب»، «د» متمم و موارد «الف، ج» مضاف‌الیه است.

(دستور، صفحه‌های ۱۲، ۱۴ و ۱۹)

۲۰۴- گزینه ۴

(نازنین فاطمه هایلو صفارزاده)

چسباندن در پاکت: چسباندن (هسته)، در (وابسته پسین از نوع مضاف‌الیه)، پاکت (وابسته وابسته از نوع مضاف‌الیه مضاف‌الیه)

تشریح گزینه‌های دیگر:

گزینه «۱»: ده فرسخ راه: ده (وابسته پیشین از نوع صفت شمارشی)، فرسخ (وابسته وابسته از نوع ممیز)، راه (هسته)

گزینه «۲»: مهد (هسته)، دموکراسی (وابسته پسین از نوع مضاف‌الیه)، عالم (وابسته وابسته از نوع مضاف‌الیه مضاف‌الیه)

گزینه «۳»: خواندن بینوایان ویکتور هوگو: خواندن (هسته)، بینوایان (وابسته پسین از نوع مضاف‌الیه)، ویکتور هوگو (وابسته وابسته از نوع مضاف‌الیه مضاف‌الیه)

(دستور، صفحه‌های ۶۲ تا ۶۴ و ۶۶)

۲۰۵- گزینه ۳

(سعید یعفری)

قلب، رکن مشبیه در تشبیه «تو (دماوند) قلب زمین هستی» است.

(آرایه، صفحه‌های ۳۶ و ۳۷)

۲۰۶- گزینه ۳

(اله‌ام ممدی)

آرایه مشترک میان قسمت‌های مشخص شده، «مجاز» است.

الف) «خاک» مجاز از «سرزمین»

ب) «کرانه رود تیر» مجاز از «انسان‌ها (حاکمان روم)»

ج) «قلم» مجاز از «نویسندگی»

(آرایه، صفحه‌های ۶۴ و ۶۶)

۲۰۷- گزینه ۴

(نازنین فاطمه هایلو صفارزاده)

آثار موجود در این گزینه، همگی در دسته «ادبیات پایداری» جای می‌گیرند.

تشریح گزینه‌های دیگر:

گزینه «۱»: ادبیات تعلیمی - ادبیات غنایی - ادبیات سفر و زندگی

گزینه «۲»: ادبیات غنایی - ادبیات غنایی - ادبیات تعلیمی

گزینه «۳»: ادبیات غنایی - ادبیات غنایی - ادبیات پایداری

(تاریخ ادبیات، صفحه ۲۵)

۲۰۸- گزینه ۱

(هسین پرهیزگار-سینوار)

هدف اصلی شاعر بیان ناتوانی انسان از شکرگزاری شایسته و بایسته خداوند است.

(مفهوم، صفحه ۱۰)

۲۰۹- گزینه ۱

(نازنین فاطمه هایلو صفارزاده)

عبارت، بیان می‌کند که عشق مانند آتش، فراگیر و ویرانگر است و جایی برای جز خود، باقی نمی‌گذارد.

اما شعر، به این معنا است که گذران زمان و از بین رفتن عمر، برای شاعر اهمیتی ندارد.

تشریح گزینه‌های دیگر:

گزینه «۲»: مفهوم مشترک: زندگانی و حیات، از عشق برمی‌خیزد.

گزینه «۳»: مفهوم مشترک: برای لایق عشق شدن، باید از خودبینی، تعلقات و غرور گذشت.

گزینه «۴»: مفهوم مشترک: عاشق، مدعی نیست و از عشق خود لاف نمی‌زند.

(مفهوم، صفحه ۵۵)

۲۱۰- گزینه ۲

(اله‌ام ممدی)

در گزینه «۲»، نویسنده می‌گوید: اگر روزی خاطراتی از سفر ماه بنویسم دور نیست (جای شگفتی نیست و دور از انتظار نیست که چنین کاری انجام دهم).

(مفهوم، صفحه‌های ۶۳ و ۶۴)



۲۱۱- گزینه ۴»

(مسئله افتخاره - تبریز)

باتوجه به واژه‌نامه کتاب درسی، معنای تمامی واژگان گزینه ۴» کاملاً درست هستند.

تشریح گزینه‌های دیگر:

گزینه ۱» واژه (بنات) نادرست معنی شده و معنی درست آن (دختران) است.

گزینه ۲» واژه (ثنا) نادرست معنی شده و معنی درست آن (ستایش) است.

گزینه ۳» واژه (درهم) نادرست معنی شده و معنی درست آن (مسکوک نقره) است.

(واژه، برگرفته از سؤال ۲ امتحان نهایی فروردین ۱۴۰۲، واژه‌نامه)

۲۱۲- گزینه ۲»

(نازنین فاطمه هایلو صفحارزاه)

«زل» و «بهت»، شکل درست دو نادرستی املائی این گزینه هستند.

تشریح گزینه‌های دیگر:

گزینه ۱» نادرستی املائی ندارد.

گزینه ۳» عن: قریب (قریب: نزدیک - غریب: دور)

گزینه ۴» خار: خار: بخش‌های تیز گیاهان - خوار: حقیر)

(املا، برگرفته از سؤال ۷ امتحان نهایی فروردین ۱۴۰۳، صفحه‌های ۴۱، ۴۴ و ۴۵)

۲۱۳- گزینه ۳»

(نازنین فاطمه هایلو صفحارزاه)

قلم (هسته)، این (وابسته وابسته از نوع صفت مضاف‌الیه)، نویسنده (وابسته پسین از نوع مضاف‌الیه)

تشریح گزینه‌های دیگر:

گزینه ۱» معلم (هسته)، شریف (وابسته پسین از نوع صفت بیانی)، باسواد (وابسته

پسین از نوع صفت بیانی)

گزینه ۲» دهات (هسته)، دورافتاده (وابسته پسین از نوع صفت بیانی)، ایران

(وابسته پسین از نوع مضاف‌الیه)

گزینه ۴» چند (وابسته پیشین از نوع صفت مبهم)، شعاع (هسته)، کم‌نور (وابسته

پسین از نوع صفت بیانی)، خورشید (وابسته پسین از نوع مضاف‌الیه)

(دستور، برگرفته از امتحانات مدرسه، صفحه‌های ۶۵ و ۶۶)

۲۱۴- گزینه ۲»

(مسئله پرهیزگار)

تشریح گزینه‌های دیگر:

گزینه ۱» «نام از قلم افتادن» کنایه از «فراموش شدن» است.

گزینه ۳» «دریدن جامه» کنایه از «دور انداختن و نابود کردن» است / «غرقه به

خون شدن جامه» کنایه از «فدا کردن جان» است. / «کم از کفن بودن» کنایه از

«بسیار بی‌ارزش بودن» است.

گزینه ۴» «از جان و دل کاری را انجام دادن» کنایه از «با کمال میل و با شور و

اشتیاق»، «کاری را کردن» است، «دل نثار چیزی کردن» کنایه از «فدا کردن تمام

وجود برای آن چیز» است.

(آرایه، برگرفته از امتحانات مدرسه، صفحه‌های ۲۶ و ۲۷)

۲۱۵- گزینه ۱»

(نازنین فاطمه هایلو صفحارزاه)

«کی» در معنای متفاوت به کار رفته است: «کی» اول به معنای «پادشاه»، و «کی»

دوم و سوم به معنای «چه زمانی» است. پس «جناس (همسان)» داریم.

«حسن تعلیل: خالی بودن چوب نی، به این دلیل است که جفا دیده است. / مجاز:

سر و تن، مجاز از کل وجود است.

«مجاز: «ففس» مجاز از سخن و دعا است.

(آرایه، برگرفته از سؤال ۲۴ امتحان نهایی فروردین ۱۴۰۲، صفحه ۶۴)

۲۱۶- گزینه ۳»

(نازنین فاطمه هایلو صفحارزاه)

ضرب‌المثل گزینه ۳»، بیان می‌کند که با گفت‌وگوی لطیف و مهربانانه، می‌توان

حتی رضایت افراد بداخلاق و تندخو را جلب کرد و کارهای دشوار را به انجام رساند.

عبارت صورت سؤال و دیگر گزینه‌ها به مفهوم «از وضعیت بد، به وضعیت بدتری

افتادن» اشاره دارند.

(قلمرو ادبی، مشابه تمرین صفحه ۷۰)

۲۱۷- گزینه ۴»

(نازنین فاطمه هایلو صفحارزاه)

صورت کامل شعر، به شرح زیر است:

«پیش از من و تو بسیار بودند و نقش بستند / دیوار زندگی را زین گونه یادگاران

وین نغمه محبت بعد از من و تو ماند / تا در زمانه باقی‌ست آواز باد و باران»

(شعر مفقود، برگرفته از امتحانات مدرسه، صفحه ۵۹)

۲۱۸- گزینه ۳»

(نازنین فاطمه هایلو صفحارزاه)

محاسب، قصد دور زدن مسائل و احکام شرعی را دارد، اما مست با جواب‌هایی که به

او می‌دهد، خاطر نشان می‌سازد که احکام شرعی، تعرض ناپذیر و تغییرناپذیرند و

نمی‌توان از آن‌ها کوتاه آمد یا زیاد و کمشان کرد.

(مفهوم، برگرفته از سؤال ۲۹ امتحان نهایی فروردین ۱۴۰۲، صفحه ۱۹)

۲۱۹- گزینه ۳»

(نازنین فاطمه هایلو صفحارزاه)

مولانا در بیت مذکور، کسانی که به وصل خدا رسیده‌اند (خوشحالان) و کسانی را که

از او دور و غافل مانده‌اند (بدحالان)، مقابل هم قرار می‌دهد و می‌گوید که با هر دو

همدم و دمخور شده است.

(مفهوم، مشابه تمرین صفحه ۵۱ کتاب درسی، صفحه ۴۸)

۲۲۰- گزینه ۴»

(نازنین فاطمه هایلو صفحارزاه)

۱- چون نعمتی پدید آید، بر مرکب شکر نشینم ← شکر نعمت به‌جا آوردن

۲- چون بلایی پدید آید، بر مرکب صبر نشینم ← صبر کردن به هنگام بلا

۳- چون طاعتی پیدا گردد، بر مرکب اخلاص نشینم ← به وقت طاعت، اخلاص

ورزیدن

(مفهوم، برگرفته از سؤال ۳۷ امتحان نهایی فروردین ۱۴۰۳، صفحه ۷۱)

زبان انگلیسی ۳

۲۳۱- گزینه ۳»

(مهمر سلیمان)

نکته مهم درسی:

با توجه به معنای جمله متوجه می‌شویم که جمله در مورد کاری می‌باشد که به صورت کلی همیشه انجام می‌شود، پس از زمان حال ساده استفاده می‌کنیم. (رد سایر گزینه‌ها) و همین‌طور روندها خودشان مطالعه نمی‌کنند، بلکه توسط طراحان مطالعه می‌شوند، پس باید از حالت مجهول استفاده کرد.

(گرامر)

۲۳۲- گزینه ۱»

(ایمان حسن‌پور)

ترجمه جمله: «عموی من مسئولیت بررسی مهمانان عروسی خواهرم را برعهده داشت، مگر نه؟»

نکته مهم درسی:

اگر جمله مثبت باشد، جمله ضمیمه منفی می‌شود (رد گزینه‌های «۳» و «۴»). توجه داشته باشید که فعل "had" در اینجا فعل کمکی نمی‌باشد (رد گزینه «۲»).

(گرامر)

۲۳۳- گزینه ۲»

(ایمان حسن‌پور)

ترجمه جمله: «گریس ابزار مناسب برای تعمیر بخاری را داشت، اما با پدرش تماس گرفت و درخواست کمک بیشتر کرد.»
با توجه به مفهوم جمله تنها از "but" در جای خالی می‌توان استفاده کرد (رد سایر گزینه‌ها).

(رایتینگ)

۲۳۴- گزینه ۳»

(رحمت‌اله استیری)

ترجمه جمله: «او سعی کرد قوی بماند، اما در نهایت هنگام خداحافظی احساسی زیر گریه زد.»

(۱) بیرون کشیدن (۲) تأیید کردن

(۳) منفجر شدن (۴) مکث کردن

نکته مهم درسی:

به ترکیب واژگانی "burst into tears" به معنای «زیر گریه زدن» دقت کنید.

(واژگان)

۲۳۵- گزینه ۳»

(ایمان حسن‌پور)

ترجمه جمله: «تنها تعداد کمی از مقاله‌هایی که به استاد تحویل داده شد، اشتباهات قابل توجهی داشتند.»

(۱) مرتب کردن (۲) ترجمه کردن

(۳) شامل بودن، دارای بودن چیزی (۴) جشن گرفتن

(واژگان)

ترجمه متن درک مطلب:

زبان برای انسان‌ها ضروری است. به ما کمک می‌کند افکارمان را به اشتراک بگذاریم، احساساتمان را بیان کنیم و یکدیگر را درک نماییم. بدون زبان، قادر به ایجاد رابطه یا یادگیری از دیگران نخواهیم بود. در طول زمان، زبان‌ها به تدریج توسعه یافته‌اند و در صداها، دستور زبان و واژگان تغییر کرده‌اند. به همین دلیل است که نحوه صحبت مردم امروزی اغلب بسیار متفاوت از نحوه صحبت پدربزرگ و مادربزرگشان است.

در سراسر جهان، هزاران زبان وجود دارد. برخی توسط میلیون‌ها نفر صحبت می‌شوند، در حالی که برخی دیگر تنها توسط گروه کوچکی استفاده می‌شوند. متأسفانه، بسیاری از این زبان‌های کوچک‌تر در حال ناپدید شدن هستند. وقتی یک زبان می‌میرد، ما بخشی از یک فرهنگ و تاریخ را نیز از دست می‌دهیم. به همین دلیل، بسیاری از متخصصان سخت تلاش می‌کنند تا از زبان‌های در معرض خطر محافظت کنند پیش از آنکه برای همیشه از دست بروند.

همه زبان‌ها با صداها صحبت نمی‌شوند. زبان‌های اشاره از حرکات دست و حالات چهره برای انتقال معنا استفاده می‌کنند. آن‌ها توسط افراد ناشنوا یا کم‌شنوا استفاده می‌شوند و به اندازه زبان‌های گفتاری غنی و بامعنا هستند.

یادگیری یک زبان دیگر همچنین می‌تواند شخصاً به شما کمک کند. می‌تواند اعتماد به نفستان را تقویت کند، مغزتان را قوی‌تر سازد و به شما کمک کند فرهنگ‌های مختلف را درک کنید. در دنیای جهانی‌شده امروزی، صحبت کردن به بیش از یک زبان می‌تواند درهایی را در زندگی شخصی کار به روی شما بگشاید.

۲۳۶- گزینه ۳»

(مهمروری رغلاوی)

ترجمه جمله: «ایده اصلی متن چیست؟»

«زبان مردم را به هم متصل می‌کند و در طول تاریخ تغییر می‌کند.»

(درک مطلب)

۲۳۷- گزینه ۴»

(مهمروری رغلاوی)

ترجمه جمله: «کدام یک از موارد زیر براساس متن صحیح است؟»

«نحوه صحبت مردم امروزی اغلب با نحوه صحبت پدربزرگ و مادربزرگشان تفاوت دارد.»

(درک مطلب)

۲۳۸- گزینه ۲»

(مهمروری رغلاوی)

ترجمه جمله: «بر اساس متن، چرا بسیاری از کارشناسان می‌خواهند از زبان‌های کوچک محافظت کنند؟»

«چون ناپدید شدن آن‌ها به معنای از دست دادن فرهنگ و تاریخ است.»

(درک مطلب)

۲۳۹- گزینه ۳»

(مهمروری رغلاوی)

ترجمه جمله: «متن در مورد زبان‌های اشاره چه می‌گوید؟»

«آن‌ها از دست‌ها و صورت‌ها برای نشان دادن معنی استفاده می‌کنند.»

(درک مطلب)

۲۴۰- گزینه ۴»

(مهمروری رغلاوی)

ترجمه جمله: «بر اساس متن، کلمه "boost" (تقویت کردن) از نظر معنایی به کدام یک نزدیک‌ترین است؟»

«"improve" (بهبود بخشیدن)»

(درک مطلب)

دفترچه پاسخ

**آزمون هوش و استعداد
(دوره دوم)
۱۴ آذر**

**تعداد کل سؤالات آزمون: ۲۰
زمان پاسخ‌گویی: ۳۰ دقیقه**

گروه تولید

حمید لنجان‌زاده اصفهانی	مسئول آزمون
حامد کریمی	مسئول دفترچه
آرین غلامی	ویراستار
حمید اصفهانی، فاطمه راسخ، حمید گنجی، حامد کریمی، امیرحسین افجه، امیرعلی حسینی‌زاده، فرزاد شیرمحمدلی	طراحان
معصومه روحانیان	حروف‌چینی و صفحه‌آرایی
حمید عباسی	ناظر چاپ

محیا اصغری	مدیر گروه مستندسازی
علیرضا همایون‌خواه	مسئول درس مستندسازی
ستایش یآوری	ویراستار مستندسازی

استعداد تحلیلی

۲۵۱- گزینه ۱

(مامد کریمی)

واژه «منابع» جمع «منبع» است و عبارت «منابعها» صحیح نیست. پس بند اول نیاز به ویرایش دارد.

(تصحیح هملاط، هوش کلامی)

۲۵۲- گزینه ۲

(مامد کریمی)

شکل درست عبارت، ۲۹ نقطه دارد:

جایگزینی منابع مشروعیت سنتی با نهادهای عقلانی و انتخابی

(ترتیب کلمات، هوش کلامی)

۲۵۳- گزینه ۱

(مامد کریمی)

با حروف بهم‌ریخته گزینه «۱» کلمه «مقطعی» ساخته می‌شود که جای خالی متن را پر می‌کند.

(کلمه‌سازی، هوش کلامی)

۲۵۴- گزینه ۴

(ممید اصفهانی)

عبارت «دست‌به‌عصا» مدنظر است که گزینه «۴» آن را به‌درستی توصیف کرده است.

(کلمه‌سازی، هوش کلامی)

۲۵۵- گزینه ۱

(ممید اصفهانی)

عبارت گزینه «۱» سه نکته اصلی متن را پوشش می‌دهد:

هدف: رهایی بیان از قید منطق / روش: کاوش ناخودآگاه / منشأ: نظریات فروید

در دیگر گزینه‌ها:

گزینه «۲»: هدف اصلی جنبش فراواقع‌گرایی نمایان ساختن مرز بین واقعیت و اخلاق نبود، بلکه درهم شکستن مرز بین واقعیت و خیال و رهایی از قید منطق و اخلاق بود.

گزینه «۳»: جنبش فراواقع‌گرایی در اوایل قرن بیستم شکل گرفت و متن چیزی از این جنبش در نیمه دوم قرن بیستم نگفته است.

گزینه «۴»: جنبش فراواقع‌گرایی به دنبال رهایی از قید منطق بود، نه لزوماً از بین بردن کامل تأثیر منطق.

(استرلال، هوش کلامی)

۲۵۶- گزینه ۴

(کنکور انسانی ۱۳۹۴، با تغییر)

به جز بیت گزینه «۴»، همه ابیات و نیز عبارت صورت سؤال در پی بیان این نکته‌اند که با هر شخص می‌باید به اندازه فهم او سخن گفت.

(قرابت معنایی، هوش کلامی)

۲۵۷- گزینه ۱

(ممید اصفهانی)

شکل درست ابیات:

د) «تکیش» با غلامان یکی راز گفت / که این را نباید به کس بازگفت

الف) به یک سالش آمد ز دل بر دهان / به یک روز شد منتشر در جهان

ج) بفرمود جلاد را بی‌دریغ / که بردار سرهای اینان به تیغ

ب) یکی ز آن میان گفت و زنهار خواست / مگش بندگان کاین گناه از تو خاست

(ترتیب هملاط، هوش کلامی)

۲۵۸- گزینه ۳

(فاطمه راسخ)

کل پول را x می‌گیریم. داریم:

$$x - \frac{x}{4} = \frac{3x}{4} \quad \text{باقی‌مانده} \rightarrow \frac{x}{4} : \text{فرزند بزرگ‌تر}$$

$$\frac{3x}{4} - \left(\frac{x}{4}\right) = \frac{x}{2} \quad \text{باقی‌مانده} \rightarrow \frac{3x}{4} \times \frac{1}{3} = \frac{x}{4} : \text{فرزند دوم}$$

$$\frac{1}{2} \times \frac{x}{2} = \frac{x}{4} \quad \text{فرزند سوم}$$

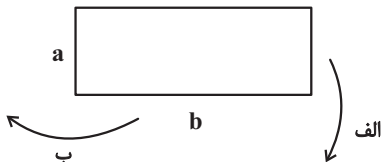
پس سهم هر سه فرزند برابر شده است.

(کفایت داده، هوش منطقی ریاضی)

۲۵۹- گزینه ۲

(فاطمه راسخ)

حجم استوانه با اندازه ارتفاع و با مجذور شعاع نسبت دارد. پس در حالت دوم که شعاع بزرگتر است، حجم بزرگ‌تر می‌شود.



طول: b و عرض: a

$$\text{حجم استوانه اول} = \pi r^2 h = \pi a^2 b$$

$$\text{حجم استوانه دوم} = \pi r^2 h = \pi b^2 a$$

$$\pi a^2 b \text{ و } \pi b^2 a, a > b$$

پس دو عبارت مقابل هم‌ارزند.

که $a < b$ است.

(کفایت داده، هوش منطقی ریاضی)

۲۶۰- گزینه ۱

(کتاب استعدادتفیلی هوش کلامی)

کافی است ۳ رقم سمت راست عدد بر ۸ بخش پذیر باشد تا عدد مضرب ۸ باشد. بر این اساس، گزینه ۳ نادرست است:

$$620 = 77 \times 8 + 4$$

اما برای آن که عددی بر ۹ بخش پذیر باشد، باید حاصل مجموع رقم های آن بر ۹ بخش پذیر باشد.

$$1617181920 \Rightarrow 1+6+1+7+1+8+1+9+2+0 = 36 = 4 \times 9$$

$$540530520 \Rightarrow 5+4+0+5+3+0+5+2+0 = 24 = 2 \times 9 + 6$$

$$2423222120 \Rightarrow 2+4+2+2+3+2+2+2+1+2+0 = 20 = 2 \times 9 + 2$$

(یکان و بخش پذیری، هوش منطقی ریاضی)

۲۶۱- گزینه ۱

(کتاب استعدادتفیلی هوش کلامی)

عددی که بر دو و بر سه بخش پذیر باشد، حتماً بر شش هم بخش پذیر است. لذا اگر سه عدد پشت سر هم را در هم ضرب کنیم، هر عددی که باشند، حاصل بر عدد شش بخش پذیر است.

(یکان و بخش پذیری، هوش منطقی ریاضی)

۲۶۲- گزینه ۴

(معیر کنبی)

عددهای ۳، ۴ در ستون راست و عددهای ۱ و ۳ در ردیف سوم معلوم هستند. باقی خانه ها نیز در مرحله بعد معلوم می شوند و جدول یک حالت نهایی دارد.

		۳	۴
			۳
۳	۴	۱	۲
۲			۱

۱	۲	۳	۴
۴	۱	۲	۳
۳	۴	۱	۲
۲	۳	۴	۱

(سورکوکو، اصل ضرب، هوش منطقی ریاضی)

۲۶۳- گزینه ۱

(امیرعلی عسینی زاره)

هر عدد صورت سؤال را اگر با حاصل جمع ارقام آن عدد جمع کنیم، عدد بعدی ساخته می شود:

$$75 : 7 + 5 = 12, 75 + 12 = 87$$

$$87 : 8 + 7 = 15, 87 + 15 = 102$$

$$102 : 1 + 0 + 2 = 3, 102 + 3 = 105$$

$$105 : 1 + 0 + 5 = 6, 105 + 6 = 111$$

(الگوهای عددی، هوش منطقی ریاضی)

۲۶۴- گزینه ۴

(امیرمس (افیه)

اختلاف بزرگ ترین و کوچک ترین عدد درون مربع، عدد بیرونی است:

$$9 - 5 = 4, 7 - 1 = 6, 9 - 3 = 6, 8 - 2 = 6$$

(الگوهای عددی، هوش منطقی ریاضی)

۲۶۵- گزینه ۳

(معیر کنبی)

حاصل ضرب ارقام اعداد صورت سؤال، ۹ است. این اعداد از بزرگ به کوچک مرتب شده اند، پس جای علامت سؤال باید عدد ۱۱۹ قرار بگیرد.

(الگوهای عددی، هوش منطقی ریاضی)

۲۶۶- گزینه ۳

(فاطمه اسخ)

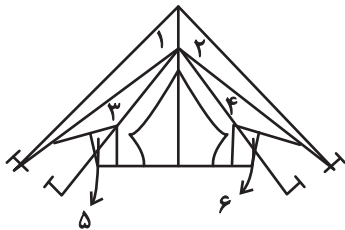
از تکرارها می فهمیم اگر بخش هاشورخورده دو شکل بخش مشترک داشته باشند، کد B و اگر نداشته باشند کد A در نظر گرفته می شود. به جای علامت سؤال، چون دو قسمت بخش مشترک دارند، کد B لازم است. همچنین اگر دو قسمت غیرهاشور یکسان باشد، کد D اگر یکسان نباشد کد C در نظر گرفته می شود که اینها هم در بالای علامت سؤال یکی مثلث است و دیگری مربع، پس کد C لازم است: BC

(انگیزاری، هوش غیرکلامی)

۲۶۷- گزینه ۲

(فرزاد شیرممدلی)

شش مثلث در شکل صورت سؤال وجود دارد.

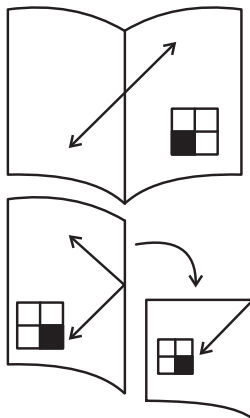


(شمارش، هوش غیرکلامی)

۲۶۸- گزینه ۴

(فرزاد شیرممدلی)

با توجه به تقارن ها، شکل نهایی معلوم می شود.

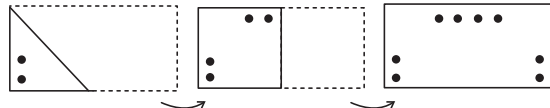


(کاغذ شفاف، هوش غیرکلامی)

۲۶۹- گزینه «۱»

(غریزاد شیرمهر لری)

مراحل تا را پس از سوراخ برعکس طی می کنیم:

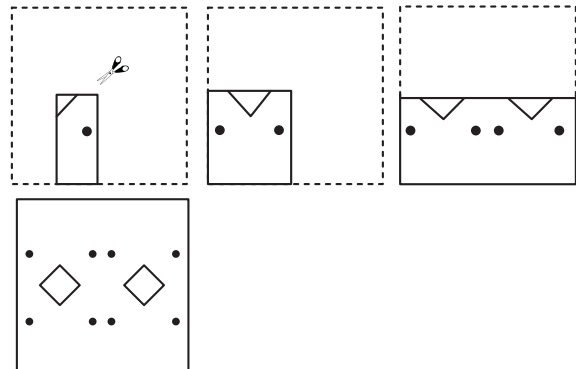


(تا، هوش غیرکلامی)

۲۷۰- گزینه «۴»

(عمید کنش)

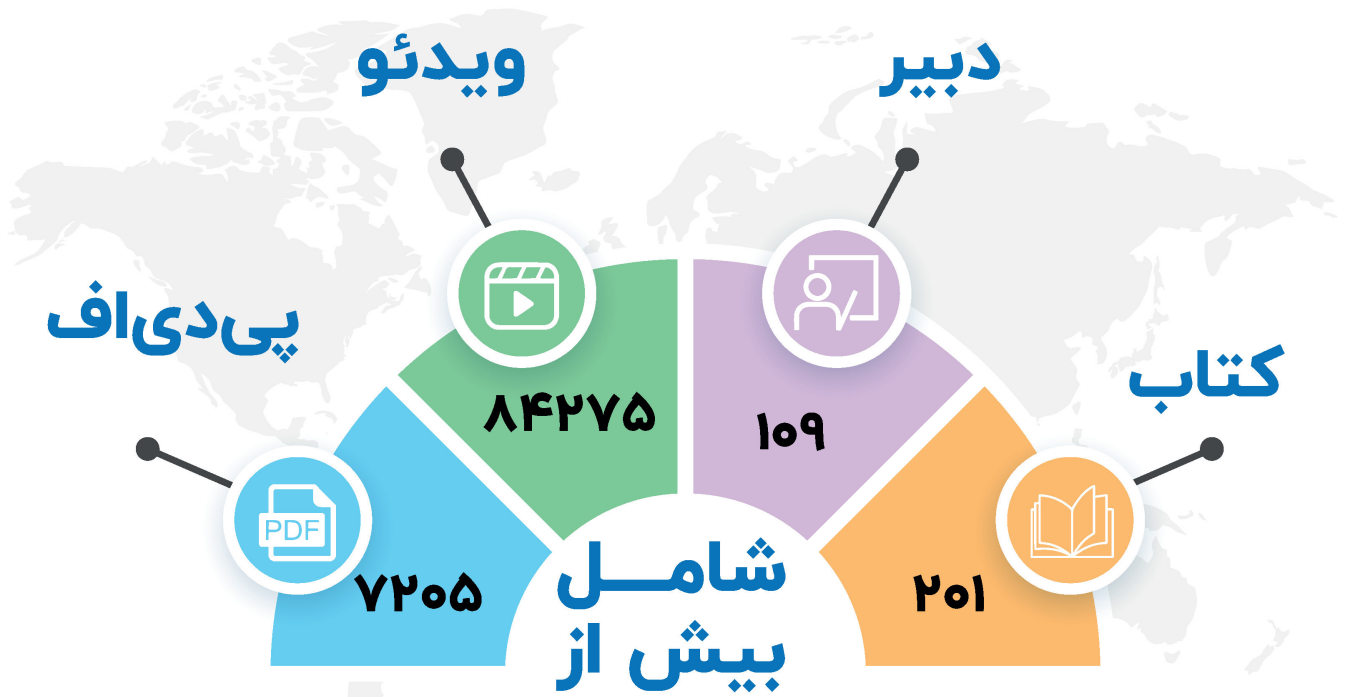
مراحل تا را پس از سوراخ برعکس طی می کنیم:



(برش، هوش غیرکلامی)

مُنیاز اولین نشر آنلاین کنکور کشور

از سال ۹۷ تا کنون



برترین دبیران کنکور کشور در نشر آنلاین مُنیاز

